

JOURNAL  
D'INFORMATION  
DE LA COMMUNE  
DE SAINT-SULPICE



# Le Serpeliou



## Couverture

**Joyeuses Pâques  
et merveilleux  
printemps!**

## 10 La vie du village

Le restaurant  
L'Empire du Dragon

## 13 Solidarité

Les Cartons du Cœur

## Spectacle pour enfants de 5-9 ans!



Agendez le vendredi 1<sup>er</sup> mai,  
de 15 h 30 à 16 h 30.

Venez écouter les histoires des Contes Joyeux – qui portent si bien leur nom – à la Bibliothèque.

Bien que vous resteriez assis, ces conteurs, dont un musicien, vous proposent de «marcher avec eux, sans se presser, et de cueillir des histoires le long des chemins, les yeux grands ouverts, en admirant les papillons, es fleurs, les arbres et leurs mystères».



Entrée libre  
et sans inscription.

**Bibliothèque des Jeunes**  
Chemin des Pâquis 2  
1025 Saint-Sulpice

## Soirées d'information pour les futur-e-s aspirant-e-s de police

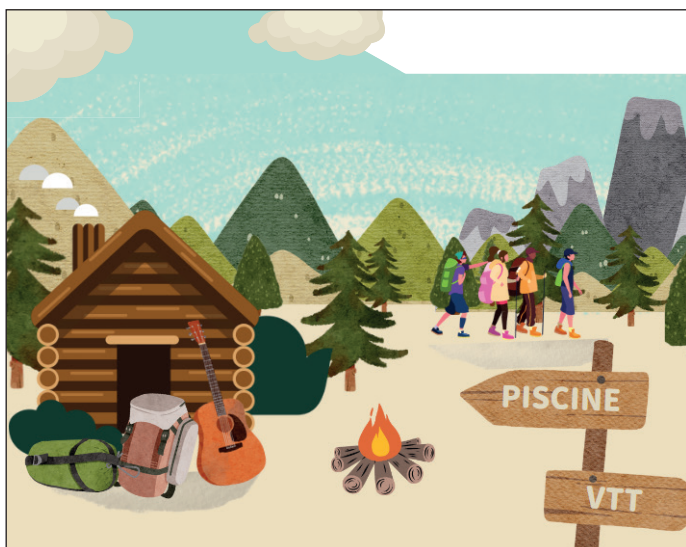
21 avril 2026

21 mai 2026

18h00 - 21h30



Uniquement  
sur inscription ici



## CAMPS D'ETE

Au chalet "Les Alouettes" à Morgins / VS

Du 29 juin au 3 juillet 2026

Du 6 au 10 juillet 2026

Du 13 au 17 juillet 2026

De 6 à 16 ans

Plus  
d'informations

[www.alouettes-morgins.ch](http://www.alouettes-morgins.ch)



Balades / Rallyes / Jeux extérieurs / Tir à l'arc / VTT /  
Piscine / Rallye / Randonnées / Déjeuners à la ferme

## DÉCOUVERTE

ESPACE 52  
Rue du Centre  
Saint-Sulpice

exposition du 2 au 10 mai 2026  
vernissage le 2 mai dès 17h  
finissage le 10 mai à 17h

ouvert tous les jours de 15h à 19h

Nives BENALLAL  
Isabelle DIETRICH  
Marianne FAZAN  
Mona HENRY  
Ursula JUNKER  
Mireille LAVANCHY  
Chantal LEU  
Anne-Marie MARIN  
Josiane MICHOD  
Michelle NEUENSCHWANDER  
Patricia SALZMANN  
Christiane SURBECK



**SOMMAIRE**

N° 305 – Avril-Mai 2026

**4 Affaires communales**

- 4 Une hausse de population record entre 2008 et 2025
- 5 Le vin de la commune en bouteille réutilisable
- 5 BoxUp du parc du Russel
- 7 Mobilisation pour désengorger Crissier
- 7 Echos du Conseil communal

**8 Dans nos sociétés**

- 8 Abbaye des Lacustres
- 9 Ecole de tir

**10 La vie du village**

- 10 Les papilles de Saint-Sulpice
- 11 Les Serpeliou aux fourneaux
- 11 Repair Café
- 13 Les Cartons du Cœur
- 15 PhysiOxygène
- 16 Paroisse réformée
- 17 Paroisse catholique
- 18 BALELEC: annonce de perturbations

**19 Environnement – Social**

- 19 Pol'Ouest
- 19 Frelon asiatique

**20 La vie culturelle**

- 20 Concert de Christian Chamorel
- 21 Le «Cheval de Feu» a embrasé Saint-Sulpice
- 23 Concert Musique et Parole du lundi de Pentecôte

**24 La der**

- 24 Donateurs
- 24 Agenda

## Chères et chers Serpeliou



Au moment où vous lirez ces lignes, le village sera encore un peu en ébullition en raison des élections communales. Le renouvellement tous les cinq ans de nos autorités est un acte civique important, quoi de plus normal que cette effervescence momentanée. Les résultats définitifs seront publiés dans le *Serpeliou* du mois de juin.

En attendant, le *Serpeliou* continue sur sa vitesse de croisière en 2026. Dans ce numéro, vous découvrirez de nouvelles informations dans nos rubriques habituelles, telles que les affaires communales, dans nos sociétés, l'environnement, la vie culturelle et la vie du village. Après une série sur nos commerçants, nous nous penchons sur les marmites de nos restaurants, à commencer par l'établissement le plus à l'ouest de la commune, L'Empire du Dragon. N'oubliez pas également les Cartons du Cœur, qui vous attendent le 30 mai et qui comptent sur votre générosité.

L'assemblée générale de l'Association du Serpeliou a eu lieu le 2 mars dernier. Le journal se porte bien, les comptes sont équilibrés et le Comité poursuit sa mission. Je souhaite profiter de cet éditorial pour vous rappeler le mode de financement du journal. L'Association Le Serpeliou (dont les statuts se trouvent sur le site internet de la commune), est une association à but non lucratif et indépendante. Les produits se répartissent entre les recettes des annonces publicitaires (38%), vos dons réguliers (24%) et une subvention de la Commune (38%). Cette diversité est un atout et nous garantit une indépendance nécessaire au bon fonctionnement du journal.

Merci de votre confiance et de votre soutien. Le Comité du *Serpeliou* vous souhaite une agréable lecture. ■

**Gabriel Décoppet,**  
rédacteur en chef

Le prochain *Serpeliou* paraîtra autour du 19 juin 2026 (N° 306)

Délaï pour la réception des textes: **vendredi 22 mai 2026**

Parution suivante: N° 307, autour du 4 septembre 2026 (délai textes: 7 août 2026)

Notre compte: Postfinance, IBAN CH05 0900 0000 1504 7615 6

Notre boîte postale a été supprimée, faute de courrier.

Nous vous prions de bien vouloir nous contacter exclusivement par mail.

Courriel: [redaction@serpeliou.ch](mailto:redaction@serpeliou.ch)

Rédacteur en chef: Gabriel Décoppet

Graphisme: La Ligne, [www.laligne.ch](http://www.laligne.ch)

Mise en pages et impression:

Groux arts graphiques SA,  
1052 Le Mont-sur-Lausanne

Imprimé sur papier FSC



## DÉMOGRAPHIE

# Une hausse de population record entre 2008 et 2025

Saint-Sulpice a connu la plus forte augmentation du district, proportionnellement, au cours de ces 18 dernières années.

Cela n'aura échappé à personne: la population de Saint-Sulpice a fortement augmenté ces deux dernières décennies, en passant de moins de 3000 à plus de 5000 habitants. Mais que représente cette évolution à l'échelle de l'Ouest lausannois, une région qui se développe de manière générale à toute allure? Une récente statistique de la police du district, PolOuest, répond à cette question en comparant le développement des huit communes dont elle a la charge. Et ce au cours de ces dix-huit dernières années, soit entre 2008 et 2025.

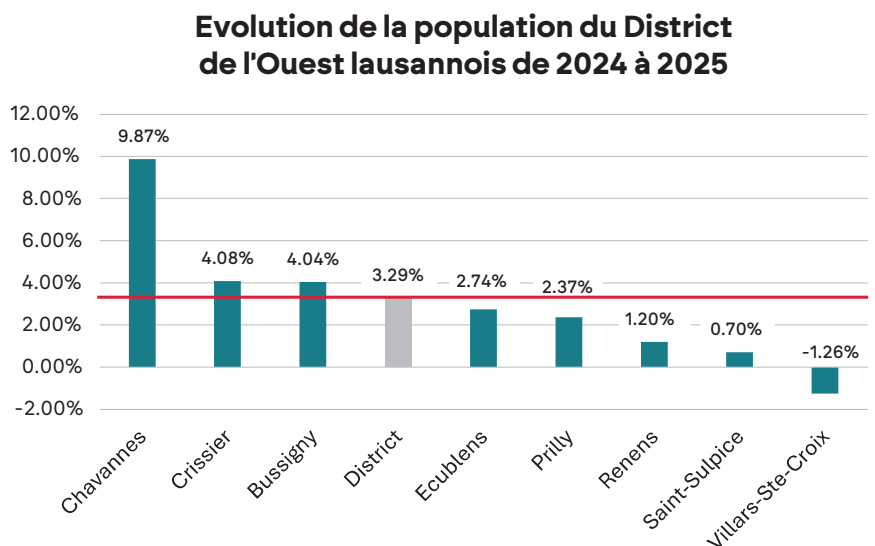
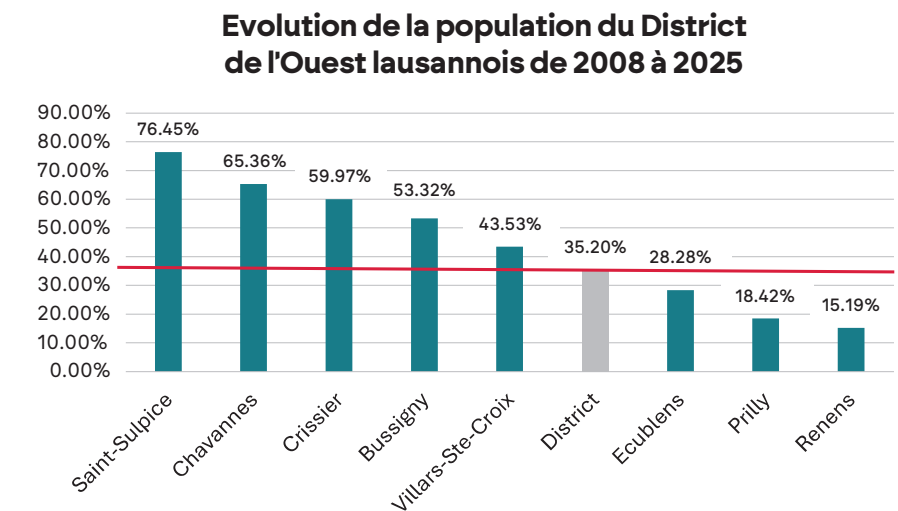
## DE 3 À 6 VILLES

Globalement, la population du district est passée de 65 667 habitants en 2008 à 88 779 en 2025, ce qui représente une augmentation de 35,2%. Le nombre de villes témoigne également de cette hausse. Il est convenu qu'une commune devient une ville à partir du moment où elle dépasse les 10 000 habitants. Au début de la période, soit en 2008, l'Ouest lausannois comptait trois villes: Renens, Prilly et Ecublens. Il en compte aujourd'hui six: Bussigny a passé le cap en 2021, Crissier en 2024 et Chavannes en 2025.

La population de Saint-Sulpice est la septième du district. Mais c'est elle qui a le plus augmenté proportionnellement entre 2008 et 2025. Cet accroissement a été de 76,45%, devant Chavannes (65,36%) et Crissier (59,97%). Il a été le plus faible dans les trois communes les plus peuplées: Renens (15,19%), Prilly (18,42%) et Ecublens (28,28%).

## CHAVANNES DEVANT EN 2025

Maintenant, si l'on ne regarde que l'évolution la plus récente, celle de la dernière année, entre 2024 et 2025, Saint-Sulpice occupe une position presque inverse. Sa population est celle qui a le moins augmenté proportionnel-



lement (0,70%) après celle de Villars-Saint-Croix qui a régressé (-1,26%). A ce classement-là, c'est Chavannes qui tient le premier rang, avec une hausse de 9,87%, loin devant les communes

suyantes, Crissier (4,08%) et Bussigny (4,04%). Au cours de la seule année 2025, sa population a crû d'un millier d'habitants. ■

Etienne Dubuis, syndic

AVEC MODÉRATION!

# Le vin de la commune désormais en bouteille réutilisable

Le vigneron chargé du vin de la Commune, le Domaine Henri Cruchon, intensifie son engagement en faveur du développement durable.

**S**aint-Sulpice s'engage pour la durabilité. Ses vignobles communaux sont cultivés en biodynamie, la forme la plus exigeante de l'agriculture biologique, depuis plus de dix ans par le Domaine Henri Cruchon. Dès cette année, l'entreprise franchit une étape supplémentaire: le vin de la commune utilisera la bouteille réutilisable du projet Bottle Back (BB).

## LE RÉEMPLOI, PLUS ÉCOLOGIQUE QUE LE RECYCLAGE

Créer une bouteille neuve exige de chauffer du verre et du sable de silice à 1500° C pendant 24 heures. Laver une bouteille en verre représente un cycle de vingt minutes à 80° C. Une étude réalisée pour l'École Polytechnique de Montréal a analysé le cycle de vie du modèle Bottle Back et l'a comparé au recyclage classique du verre en Suisse. Résultat: dès le deuxième



lavage, le réemploi permet une réduction de l'impact carbone de 71%, une baisse de la consommation d'eau de 52%, et une diminution de plus de 50% de l'impact sur les écosystèmes.

## UN PROJET COLLECTIF

Pour qu'un système de réutilisation fonctionne à l'échelle nationale, les entreprises intéressées doivent adopter une bouteille commune, un défi de taille face aux plus

de 700 formes différentes actuellement sur le marché. Bottle Back a d'abord créé cette bouteille unique, puis fédéré une soixantaine de vigneronnes et de vignerons de toute la Suisse. Une vingtaine d'entre eux l'utilisent dès cette année.

## SANS CONTRAINTE POUR LE CONSOMMATEUR

La bouteille BB est plus résistante et plus légère que la bouteille standard vendue en Suisse. Si Saint-Sulpice met rapidement en place un point de collecte spécifique, comme c'est le cas pour plus de vingt communes vaudoises dès ce printemps, vous pourrez y déposer votre bouteille vide pour qu'elle soit réutilisée. Sinon, pas de panique: elle pourra rejoindre le container à verre de recyclage habituel. Dans tous les cas, vous soutiendrez le projet. ■

La Municipalité

## BOXUP DU PARC DU RUSSEL: UN SUCCÈS QUI NE SE DÉMENT PAS

Le nombre d'utilisateurs s'est élevé à 235 en 2025, pour 590 utilisations.  
Taux de satisfaction: 4.6/5.

Le BoxUp installé au parc du Russel depuis avril 2022 est devenu un équipement phare de la zone sportive. Cette armoire intelligente, mise à disposition pour emprunter du matériel sportif et des jeux, a conquis aussi bien les habitants que les visiteurs. Un pari gagnant pour la Municipalité, comme en témoignent les statistiques d'utilisation et la satisfaction des usagers.

### Bilan pour 2025:

Durée totale d'utilisation: 364 heures  
Nombre d'utilisateurs: 235  
Age minimal: 14 ans  
Age moyen: 35 ans

Nombre total d'utilisations: 590  
Taux de satisfaction: 4.6/5  
Age maximal: 73 ans  
Ratio par sexe: 31% F et 69% H

Les usagers sont invités à faire part de leurs suggestions pour enrichir ou renouveler le matériel et les jeux disponibles. N'hésitez pas à contacter la Commune pour proposer vos idées ou signaler vos besoins. ■



René Piller, municipal en charge des sports

**L'artisan carrossier**

**Sergio Primiceri** Brevet Fédéral

*Réparation toutes marques & Restauration de voitures anciennes*

Rue du Centre 136 - CH-1025 St-Sulpice  
Tél. 021 803 15 40 - Mob. 076 336 69 69  
info@artisanscarrossier.com - www.artisanscarrossier.com



**Osteria**  
RESTAURANT BAR & EVENTS

**31**

Pâtes fraîches maison - Cuisine méditerranéenne Spécialités italiennes  
Local - Slow food

Lundi au Vendredi : 12h00 - 14h00, 18h00 - 22h00  
Samedi et Dimanche: 18h00 - 22h00

Plat du jour midi dès 24.- CHF  
Parking Offert

Starling Hotel Lausanne  
Route Cantonale 31  
1025 St-Sulpice



**ÉPICERIE DU VILLAGE**

L'ÉQUIPE DE L'ÉPICERIE DU VILLAGE VOUS SOUHAITE LA BIENVENUE!  
Tél. 021 691 88 05

Venez faire vos courses en toute simplicité, tout près de chez vous!  
L'équipe de l'Épicerie du Village se réjouit de vous accueillir avec le sourire!

Rue du Centre 54 - 1025 Saint-Sulpice  
epicerieduvillage1025@hotmail.com

Lundi au vendredi: 7h-19h30 - Samedi: 7h-18h  
Dimanche et jours fériés: 8h-12h

Service de livraison les lundis et vendredis



**K. PULTAU**

PÂTISSERIE  
VIENNOISERIE  
CHOCOLATERIE  
ST-SULPICE

Découvrez nos créations ainsi que nos classiques revisités en pâtisserie, viennoiserie, chocolaterie et boulangerie/sandwicherie, respectant le fil des saisons. C'est pour cela que K.Pultau change régulièrement son assortiment, fabriqué sur place en favorisant des produits suisses et sans graisses végétales hydrogénées. Les midis nous vous proposons une petite restauration dans un esprit alliant goût et respect des produits.

Toute l'équipe vous attend dans un cadre accueillant et chaleureux du lundi au vendredi de 6h30 à 18h30 et les dimanches de 7h à 13h.

Rue du Centre 70 - 1025 St Sulpice - +41 21 691 60 10 - www.kpultau.ch



**Auberge le St-Sulpice** ... la vie côté soleil...  
... la vie côté cœur...

Monsieur et Madame Vlana se réjouissent de vous accueillir et vous proposent:

- **Salles de 10 à 120 places** pour séminaires, mariages, anniversaires, etc.
- **Des spécialités**, dont leurs célèbres brochettes flambées
- **5 plats du jour dès Fr. 17.-**, 20 pizzas à choix, dès Fr. 15.- (également à l'emporter dès Fr. 13.-)

Rue du Centre 59, St-Sulpice - www.le-st-sulpice.ch - Tél. 021 691 35 55 - Fax 021 691 35 54



**Boucherie Charcuterie**  
Christian Meylan

Rue du Centre 56  
1025 Saint-Sulpice  
☎ 021.691.88.95

Viande Suisse de 1<sup>er</sup> choix  
Poissons et filets de perches  
Tartare maison  
Saucisses exotiques maison




**LA RÉFLEXOLOGIE**  
À SAINT-SULPICE

UNE AIDE PRÉCIEUSE POUR LIBÉRER LES TENSIONS ET RETROUVER L'ÉQUILIBRE

RÉFLEXOTHÉRAPEUTE  
(AGRÉE ASCA)

**SUSANNA BELMONT**  
079 768 79 64  
www.belmont-reflexologie.com



**PANNETT Services**

Votre concierge de proximité

À Saint-Sulpice, des gérances nous font déjà confiance.  
Pourquoi pas vous?  
concierge@pannett.ch  
079 156 94 13



**Alixé Coiffure**

**Concetta et Minda**

Tél. 021 691 97 59  
Sur rendez-vous

Rue du Centre 43  
1025 St-Sulpice



## TRAFFIC

## Les communes de l'Ouest lausannois se mobilisent pour désengorger Crissier

**Un courrier a été envoyé fin février à l'Office fédéral des routes pour soutenir le projet d'une «pénétrante urbaine» à Chavannes.**

La jonction autoroutière de Crissier connaît de gros embouteillages à certaines heures de la semaine. Dans le but de fluidifier le trafic, la Confédération et le Canton s'étaient entendus avec les communes de l'Ouest lausannois pour créer deux autres jonctions plus bas dans l'agglomération, l'une à Ecublens, l'autre à Chavannes. Ecublens et Chavannes avaient en principe donné leur accord. Mais un coup de théâtre est survenu juste avant de

conclure: les autorités de Chavannes sont revenues sur leur position en expliquant que la bretelle d'autoroute prévue allait dénaturer le territoire de leur commune.

### UN PROJET ALTERNATIF

Cette volte-face a occasionné de grandes discussions au sein du district, puis avec le Canton. La Commune de Chavannes est alors revenue avec un projet alternatif qui prévoit de remplacer la jonction unique envisagée au départ par des raccordements multiples et de remplacer le tronçon d'autoroute actuel menant à la Maladière par un axe mieux intégré appelé «pénétrante urbaine». Le tout devrait avoir un impact moins massif sur les quartiers touchés. Le

Canton et les communes concernées considèrent que cette idée est susceptible de débloquent le dossier et qu'il vaut donc la peine de l'étudier de manière plus approfondie. Les Communes du district de l'Ouest lausannois ont envoyé en février une lettre dans ce sens à l'Office fédéral des routes.

### «UNE SORTIE PAR LE HAUT»

Selon elles, «le projet de pénétrante urbaine laisse ainsi entrevoir une sortie par le haut de la situation actuelle» en permettant «de faire avancer, dans les meilleurs délais, le projet d'assainissement du goulet de Crissier» et d'améliorer fortement «la qualité de vie dans l'Ouest lausannois et le Sud de Lausanne». ■

E.D.

## CONSEIL COMMUNAL

## Echos

Lors de sa première séance de l'année 2026, le 25 février, le Conseil communal a accordé à la Municipalité un crédit de CHF 58 600.– pour la réalisation d'un guichet virtuel communal. Ce service permettra d'offrir aux habitants un accès en ligne, disponible en tout temps, à des prestations administratives, notamment des demandes d'attestation ou de subventions, des changements d'adresse ou la réservation de salles communales.

Le Conseil communal a également validé la création d'une Association intercommunale de Gestion des Eaux urbaines du bassin versant de la STEP de Vidy (AGEV) et des installations intercommunales y afférentes. Moyennant l'accord des seize communes membres de la Commission intercommunale de la station d'épuration des eaux usées de Vidy (CISTEP), le transfert des équipements ayant une fonction intercommunale vers l'AGEV est planifié au 1<sup>er</sup> janvier 2027, ce qui permettra d'optimiser le fonctionnement du réseau et les investissements à réaliser.

Lors de cette même séance, le Conseil communal a aussi dû se prononcer sur le Plan

d'affectation valant permis de construire (PAvPC) «Vallaire». Au terme d'un débat nourri, l'organe législatif a finalement décidé de rejeter le plan et son règlement, ainsi que de maintenir les oppositions formulées à leur encontre, conformément à ce que préconisaient tant la Municipalité que la Commission chargée de l'étude de cet objet. L'absence de décision formelle de l'assemblée générale des copropriétaires de la propriété par étages, constituée sur la parcelle concernée par ledit plan d'affectation, a notamment motivé cette position.

Enfin, le Conseil communal a accepté de prendre en considération un postulat intitulé «Pour la création d'un groupe de tra-

vail pour une mobilité harmonieuse et sûre pour les habitant·es, les visiteurs et tous les usagers·ères de la route».

Les dernières séances de la législature auront lieu les 29 avril 2026, 27 mai 2026 et 24 juin 2026. Le public est cordialement invité à y assister et à suivre les débats. Les séances débutent généralement à 20h et ont lieu dans la Salle du Conseil communal.

Toutes les informations relatives aux activités du Conseil communal sont disponibles sur le site de la Commune, rubrique «Officiel». ■

**Au nom du bureau du Conseil communal,  
David-André Knüsel, Président**

### INFO MUNICIPALITÉ

## Le syndic disponible sans rendez-vous

Les Serpeliou qui souhaitent s'entretenir avec le syndic peuvent passer le voir sans façon et sans rendez-vous chaque mardi matin de 8 h à 12 h.

Le bureau du syndic se trouve à la Maison de Commune, rue du Centre 47. On y accède directement par la porte blanche qui se trouve sur la façade est du bâtiment. Frappez et entrez! ■



ABBAYE DES LACUSTRES

# Assemblée générale: un nouveau conseil pour l'Abbaye

L'assemblée générale de l'Abbaye des Lacustres s'est tenue le vendredi 16 janvier à la salle du Conseil communal, réunissant environ septante membres dans une atmosphère conviviale. Forte de ses 145 membres – dont 13 femmes – l'Abbaye se porte bien et continue de témoigner d'un engagement constant au service de la commune.

Cette assemblée, organisée quelques mois après la magnifique fête de juillet 2025 qui a marqué les esprits, a permis de revenir sur ces beaux moments tout en se tournant vers l'avenir.

Comme le veut la tradition lors d'une assemblée post-fête, l'heure était au renouvellement du comité. Les membres ont élu Jacky Leimgruber à l'Abbé-présidence et Fanny Stauffer en qualité de Lieutenant d'Abbé. De plus, afin de compléter son effectif, le comité a également proposé l'élection de Chloé Golaz. Ces deux élections et arrivées s'inscrivent dans la continuité de la présence féminine au sein de la société, fidèle à son évolution tout en respectant ses traditions. Le nouveau comité a été élu par acclamation et poursuivra avec enthousiasme le travail et l'investissement qui font la force de l'Abbaye.

La soirée a également été marquée par plusieurs départs. René Piller, Pierre-Alain Graf, Yves Allemann et Elodie Martins ont quitté leurs fonctions, certains après de nombreuses années d'engagement. Leur disponibilité et leur attachement à l'institution ont été chaleureusement salués, et l'Abbaye leur adresse toute sa reconnaissance pour le temps et l'énergie consacrés à la société.

**Le comité se compose désormais de:**

- Jacky Leimgruber, Abbé-Président
- Fanny Stauffer, Lieutenant d'Abbé
- Chloé Golaz, Greffière
- Alain Allemann, Trésorier
- Cyril Golaz, Arbalétrier
- Christian Astié, Banneret
- Stéphane Mengolli, Membre
- Patrick Tschanz, Membre

**UNE SOCIÉTÉ BIEN VIVANTE**

Au-delà des élections, cette assemblée a permis de rappeler combien l'Abbaye des



Lacustres demeure une société active et essentielle à la vie communale. Par sa présence lors des manifestations locales et par l'organisation de ses propres événements, elle contribue activement à faire vivre l'esprit de camaraderie et de tradition qui caractérise notre commune. Dans cette dynamique, le nouveau conseil souhaite renforcer la participation des membres, notamment pour la gestion et l'organisation des événements à venir. L'implication de chacune et chacun est précieuse pour assurer la pérennité et le rayonnement de l'Abbaye.

**À VOS AGENDAS!**

Le comité a d'ores et déjà fixé la date du prochain loto, qui se tiendra le 7 novembre 2026. Un rendez-vous incontournable à noter dès maintenant dans vos agendas.



L'Abbaye des Lacustres poursuit ainsi son chemin avec enthousiasme, portée par une nouvelle équipe et soutenue par ses membres toujours engagés. ■

## ÉCOLE DE TIR



# Raz-de-marée de couleur bleue pour les juniors de l'école de tir!

L'école de tir au Pistolet de la Région lausannoise, installée depuis trois ans dans les sous-sols de l'auberge communale de Saint-Sulpice, a vu ses élèves s'illustrer lors du championnat vaudois au Pistolet 10 m, qui s'est déroulé les 7 et 8 février 2026 à la halle sportive de Tolochenaz.

Lors de cette compétition, nos juniors en catégorie U15, U17 et U21 se sont qualifiés, lors des finales en individuel, sur chaque podium. Mais c'est surtout lors de la finale de groupes juniors du dimanche 8 février que nos jeunes talents se sont particulièrement distingués, remportant tous les podiums et devenant ainsi les champions vaudois incontestés par équipes (photo). Cette véritable déferlante bleue a permis, à nos jeunes talents, d'engranger 16 médailles sur 19. Un magnifique cadeau pour notre 25<sup>e</sup> anniversaire!

Nos prochains cours débutent en avril prochain et pour venir découvrir notre sport, nous organiserons plusieurs manifestations dans le courant de l'année, la première le samedi 28 mars 2026. ■

Yves Logean, Head Coach

Pour en savoir plus:  
Visez le QR Code



WANTED!

## Le Journal *Le Serpeliou* cherche à renforcer son équipe!

Vous habitez Saint-Sulpice, vous connaissez bien notre village, vous maîtrisez notre langue, vous disposez de temps et vous aimez écrire sur des sujets variés, alors rejoignez le comité et la rédaction du *Serpeliou*.

Ecrivez-nous vos motivations à:  
[redaction@ch](mailto:redaction@ch)

Nous nous réjouissons de vous lire!

Réservez  
dans vos agendas  
la date du samedi 13 juin!



En fin d'après-midi, après vous être rafraîchis à la plage du Laviau, profitez-en pour y déguster une bonne raclette préparée au feu de bois et servie par la Société de Gym!

LES PAPILLES DE SAINT-SULPICE – RESTAURANT L'EMPIRE DU DRAGON

# L'Empire du goût

La vie du village, ce sont bien sûr ses associations et sociétés locales, mais aussi un centre où l'on trouve tout et de tout: le village est petit, mais bien vivant et achalandé. Dans cette nouvelle rubrique, nous allons à la rencontre des restaurateurs qui ravissent nos papilles.



Véritable institution de l'ouest lausannois, l'Empire du Dragon a été repris par la famille Wong en 1997.



**Vous avez repris le restaurant en 1997, comment cela s'est-il passé?**

**Wong Man-Sum:** A l'époque, j'étais gérant de Pierrefleur, un célèbre et grand restaurant asiatique sur les hauteurs de Lausanne, au-dessus de Beaulieu. Cela faisait plus de dix ans que j'y travaillais avec mon frère en cuisine, et nous cherchions un lieu à nous. L'Empire du Dragon avait été ouvert en 1991, et le propriétaire souhaitait remettre. Et c'est ainsi que nous nous sommes lancés! Les débuts, c'est beaucoup de travail, ça a mis deux-trois ans avant de bien marcher.

**C'est donc une histoire de famille?**

**WMS:** Je suis de Hong-Kong, et mon père tenait déjà un petit restaurant familial de village là-bas. C'est sur le conseil d'un ami de passage, grand chef de Tsingtao installé en Suisse, que je suis arrivé à 19 ans à Genève pour mon apprentissage en hôtellerie. J'étais ainsi à l'hôtel La Réserve, et c'est là que j'ai rencontré mon épouse, Yuk-Kwan. Mon frère m'a rejoint ensuite avec son épouse, pour un apprentissage en cuisine. Et quand on se sent bien, on reste! [rires] Maintenant, il y a aussi mon neveu en cuisine.

**Combien êtes-vous dans l'équipe?**

**Sébastien Bonfillou:** nous sommes six en cuisine, et six en salle. Le roulement est nécessaire pour couvrir tous les services, comme nous sommes toujours ouverts, sauf le lundi soir.

**D'où vient votre clientèle, combien de couverts faites-vous?**

**SB:** Nous avons la chance d'avoir une clientèle sympathique et fidèle, aussi bien locale que de personnes qui viennent de loin, de Gland, de Genève. Nous avons par exemple une équipe de l'EPFL tous les mardis depuis les débuts! Avec le temps, ça devient des amis. En semaine, les midis nous faisons entre 60 et 70 couverts, et une trentaine le soir. Le samedi et le dimanche c'est facilement 70 à 80 couverts, surtout avec la terrasse en été, le parking est plein, il faut faire attention au gazon [rires].

**La pandémie de COVID ne vous a pas trop impacté?**

**SB:** Ca a été bien sûr compliqué, surtout la première vague, à suivre la vingtaine de règlements qui se sont succédés. La deuxième fois, nous nous sommes débrouillés avec la cuisine à l'emporter. Il y a eu la réorganisation des tables pour

le maintien des distances. Le plus difficile, ç'a été de contrôler les gens.

**Quelle cuisine servez-vous? Quels sont vos grands classiques, lesquels de vos plats sont réputés ou appréciés?**

**SB:** Ici, tout est fait maison. Parmi, les grands classiques, il y a le canard laqué, ou les canards laqués plutôt, qu'il soit servi entier à la Pékinoise, ou en magret rôti à la cantonaise, ou encore « maison » badigeonné de sauce hoisin. Nous servons beaucoup de recettes cantonaises, ou sichuanaises européanisées pour éviter que ce soit trop pimenté. Il y a bien sûr les raviolis traditionnels pékinois et les xiu-mai hongkongais porc-crevette, le poulet basilic, et le bœuf croustillant, une recette traditionnelle revisitée maison.

**WMS:** Nous sommes toujours à la recherche de suggestions et de nouvelles saveurs. J'aime proposer aux chefs de tenter des nouveautés, comme en ce moment la spécialité de poulet de notre cuisinier malaisien. ■

Propos recueillis  
par Vincent Lamirand,  
photos Gilles Nahon

Plus d'infos:  
L'Empire du Dragon  
Route de Vallaire 3B – Saint-Sulpice  
Tél. 021 691 62 42 – [www.empiredragon.ch](http://www.empiredragon.ch)

## LES SERPELIOS AUX FOURNEAUX

# Pot-au Phô

**Ou quand le pot-au-feu se met au voyage... sans quitter le village!**

Le printemps a ce talent bien particulier de nous réveiller. Les bourgeons pointent le bout de leur nez, les tondeuses commencent à chanter dans les jardins, et les étals des marchés se colorent à nouveau. L'envie de nouveauté nous guette. Monsieur Pot au Feu qui mijote tranquillement au sein de la cuisine familiale veut bien sortir de sa zone de confort et voyager en notre compagnie vers des contrées plus exotiques. Dans cette version, notre traditionnel ami accepte d'ouvrir le couvercle de sa marmite pour recevoir quelques épices, des notes parfumées et la douceur du lait de coco. Le bouillon se fait voyageur, les légumes se réveillent et ce plat si calme et tranquille s'habille d'une touche d'exotisme qui enchante nos papilles et réveillent les convives autour de la table. Rien de révolutionnaire, juste une manière simple et chaleureuse d'accueillir le printemps autour d'une belle tablée avec un avant-goût... de vacances. Alors, Serpeliou, prenez un aller simple pour notre bou-

cherie, avec escale à l'épicerie du village, et embarquez marmite sous le bras pour un voyage sensoriel entre tradition et exotisme. Et si monsieur Soleil, reste timide, nos papilles, elles, seront bien réveillées. Bonne dégustation!



## INGRÉDIENTS (POUR 6 PERSONNES)

800 g à 1 kg de viande de bœuf type paleron coupée en gros cubes, 6 carottes, 6 pommes de terre de taille moyenne, 6 petits navets, 4 échalotes, 3 gousses d'ail, 1 cc de curry de Madras, 6 graines de cardamome, 1 botte de coriandre,

10 brins de ciboulette, 800 ml de lait de coco, 2 cs de Nuoc-mâm, 4 cs d'huile d'olive, piment (si vous aimez).

## PRÉPARATION

Peler les légumes, les faire revenir dans l'huile chaude dans une cocotte jusqu'à ce qu'ils soient dorés, les réserver, faire revenir l'ail et les échalotes émincées dans la cocotte, rajouter la viande que vous aurez préalablement dorée, saupoudrer de curry de Madras, de cardamome et d'un peu de piment, remuer, ajouter les légumes et verser le lait de coco, porter à ébullition, couvrir et laisser mijoter pendant 4 heures.

Pour accompagner ce pot-au-phô aux parfums d'ailleurs, un Tavel sera un excellent compagnon, plus structuré qu'un rosé estival classique, les amateurs de rouge pourront se tourner vers un Lirac ou un Châteauneuf-du-Pape, dont l'assemblage pourra magnifier ce plat. Et pour les adeptes d'un curry bien relevé et pimenté ces trois vins conviendront parfaitement et sauront soutenir les saveurs du voyage. ■

Frédérique Reboute

## REPAIR CAFÉ

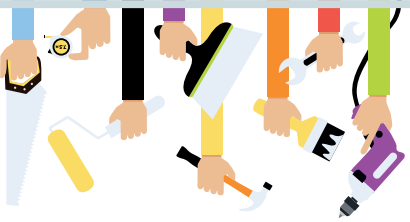
# Réparer au lieu de jeter

**Vous avez des appareils en panne, abîmés, cassés? Apportez-les! Le Repair Café de Saint-Sulpice aura lieu les samedis après-midi 18 avril, 9 mai et 20 juin 2026 de 13 h à 17 h, dans la salle du Conseil, rue du Centre 59, au-dessus de l'Auberge communale.**

L'équipe se réjouit de vous y accueillir. Le Repair Café est dans une phase de démarrage, mais nous vous proposons déjà plusieurs ateliers: vélo, électroménager, petite mécanique,

petite menuiserie, informatique et couture. Les réparateurs et réparatrices ont de bonnes compétences dans leur domaine, mais ne peuvent pas faire des miracles. Ils évalueront la situation pour décider s'ils se lancent ou non dans une réparation. La réparation est gratuite, si une pièce doit être changée, elle sera facturée au prix coûtant. Nous ne sommes pas équipés pour réparer des objets volumineux (machine à laver, cuisinières, etc.).

Envie de mettre la main à la pâte? Vous pourrez participer vous-mêmes aux réparations, avec l'aide de nos bénévoles. Pour faciliter l'organisation, merci d'envoyer un



mail à l'adresse [developpement.durable@st-sulpice.ch](mailto:developpement.durable@st-sulpice.ch), en donnant votre nom, numéro de téléphone, et l'objet de la réparation. Ceci nous permettra de mieux nous préparer. Si l'envoi d'un mail vous pose problème, n'hésitez pas à venir directement au Repair Café, au risque de devoir attendre plus longtemps. Le côté Café vous donnera la possibilité de patienter autour d'une boisson gratuite, de rencontrer d'autres personnes en attendant votre tour ou l'exécution de la réparation. ■

## Contact:

Pierre-Alain Probst  
[p-a.probst@ik.me](mailto:p-a.probst@ik.me) – Tél. 079 542 97 43



Faire de chaque jardin un rêve, de chaque rêve un jardin.

Notre mission est de concevoir et d'entretenir des jardins qui non seulement captivent les sens mais améliorent aussi la qualité de vie. Grâce à une approche durable et innovante, nous créons des oasis de tranquillité, en harmonie avec la nature et vos désirs.

**GRHN&C**

UN NOUVEAU SITE POUR MIEUX VOUS ACCUEILLIR

**Greenandco.ch**

Prêt à transformer votre espace vert? Contactez-nous dès aujourd'hui pour une consultation gratuite!

✉ [info@greenandco.ch](mailto:info@greenandco.ch)

📷 [greenandco.ch](https://www.instagram.com/greenandco.ch)

📞 0791226734  
0798878736

Chemin de Pestalozzi 1 1112 Echichens



carrelage  
salle de bain  
parquets  
dressing  
wellness

 **D U P L E X**

Showroom à St-Sulpice  
[www.duplex-id.ch](http://www.duplex-id.ch)

## SOLIDARITÉ

# Action de récolte



Samedi 30 mai 2026 de 9 h à 17 h, sous le couvert de la fontaine du village, près de la pharmacie.

Voici la date de la traditionnelle action de récolte pour les Cartons du Cœur de l'Ouest lausannois. Les habitants de Saint-Sulpice ont toujours répondu présents en apportant des denrées sur la place du village ou en participant avec des dons qui permettent d'acheter des produits frais.

Depuis plus de trente ans, les Cartons du Cœur se sont engagés dans la lutte contre la précarité en Suisse. Les besoins vont en grandissant et la solidarité est plus que jamais d'actualité.

Il y a, dans notre district de l'Ouest lausannois, des habitants qui n'ont pas les ressources pour manger correctement. Des situations telles que la perte subite d'un emploi, des finances mal maîtrisées, un divorce ruineux, un petit revenu, une modeste retraite, la recherche d'un premier emploi, sont des ingrédients pour basculer dans la précarité.

Environ 65 bénévoles, soutenus par un comité actif, contribuent aux diverses activités: réception et tri des denrées dans l'entrepôt de Crissier, distribution des cartons aux bénéficiaires de cette aide, organisation des récoltes devant les grandes surfaces, achat de

produits frais pour compléter les cartons, coordination des diverses actions, etc. Les bénéficiaires reçoivent jusqu'à quatre fois par année des produits de première nécessité.

## POINTS DE COLLECTE

Durant la semaine du 19 au 23 mai, deux points de collecte seront ajoutés à la collecte centrale:

- Champagny, rue du Centre 168.  
Personnes de contact, Christiane et Frank Michel.
- Epicerie du Village.

## BESOIN D'AUTRES INFORMATIONS?

Contactez Claude Probst, chemin du Bochet 78, Saint-Sulpice. ■

## Pour compléter ces informations:

[www.cartons-du-coeur.swiss/antennes/cartons-du-coeur-ouest-lausannois](http://www.cartons-du-coeur.swiss/antennes/cartons-du-coeur-ouest-lausannois)

## Que pouvez-vous apporter?

Boîtes de conserves, thon, maïs, lait UHT, pâtes, riz, rösti, polenta, couscous, lentilles, potages en sachet, huile, vinaigre, moutarde, mayonnaise, purée de pommes de terre, corn-flakes, bircher, confiture, miel, chocolat, biscuits, farine, sucre, sel, café, thé, cacao, produits d'entretien, lessive, produits d'hygiène, couches pour bébé, etc.

**Les dons en espèces sont les bienvenus et seront utilisés pour compléter les cartons avec des produits frais.**

Possibilité d'utiliser TWINT





## LÉMANCONSEIL IMMOBILIER

Route Cantonale 107 - 1025 St-Sulpice  
Bureau : 021 546 87 05 Mobile : 078 759 40 48  
[aleonardi@lcimmo.ch](mailto:aleonardi@lcimmo.ch) [www.lcimmo.ch](http://www.lcimmo.ch)

Pour répondre à la forte demande de mes clients désireux de s'installer dans notre magnifique village, je suis à la recherche de maisons et appartements à vendre ou à louer, et de terrains à développer. Je suis à votre disposition pour évaluer votre bien immobilier, pour m'occuper de sa mise en vente ou de sa mise en location et pour vous aider dans la recherche d'une nouvelle acquisition. Entretien gratuit et sans engagement.

L'ABORDAGE  
SPÉCIALITÉS  
DU LAC  
ET ITALIENNES  
TERRASSE AU  
BORD DU LAC  
PARKING

RABAIS 20%  
À L'EMPORTER

AVENUE  
DU LÉMAN 67  
1025 ST-SULPICE  
021 691 93 93

[info@l'abordage-restaurant.ch](mailto:info@l'abordage-restaurant.ch)  
[www.abordage-restaurant.ch](http://www.abordage-restaurant.ch)



# Moove 2Bfit



Danser, transpirer,  
se muscler, rire !  
All in ONE  
Cours tous les mardis à  
18h45 au foyer des Pâquis  
079 709 39 08  
Marie-Noëlle



## PHARMACIE DE ST-SULPICE HERBORISTERIE

- ARTICLES DE DROGUERIE
- PHYTHOTHÉRAPIE
- MICRONUTRITION
- DERMO-COSMÉTIQUE
- VACCINATIONS

Carte de fidélité  
Livraisons à domicile

Florence Heinzer  
T. +41 21 691 68 13

Rue du Centre 68 • 1025 St-Sulpice  
[www.pharmacie-st-sulpice.ch](http://www.pharmacie-st-sulpice.ch)



Merci de votre  
confiance depuis  
50 ans!

### Pharmacie de la Cerisaie

G. Aribot  
Rte de la Maladière 12  
1022 Chavannes-près-Renens  
021 691 94 74 / [info@cerisaie.ch](mailto:info@cerisaie.ch)  
[www.pharmaciecerisaie.ch](http://www.pharmaciecerisaie.ch)

santé | homéopathie | fleurs de Bach |  
livraison à domicile | dermo-cosmétique |  
prise de tension | semainiers

## Le Skipper

ENTRÉE  
Carpaccio de bœuf  
OU  
Cocktail de crevettes  
SUITE  
Filets de perche meunière  
OU  
Entrecôte sur ardoise  
DESSERT  
Sorbet à choix  
Deux cafés  
Deux limoncello  
Une minérale 5dl  
Une bouteille de vin  
Sélection du patron  
100.-

Uniquement sur réservation

[www.leskipper.ch](http://www.leskipper.ch) [info@leskipper.ch](mailto:info@leskipper.ch) 021 691 97 15

# FASHION COIFFURE

Dames • Messieurs • Enfants

Liberina et Patrizia Rue du Centre 70  
Tél. 021 691 40 77 1025 Saint-Sulpice

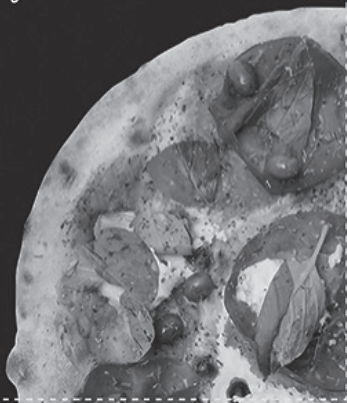
# 10' dieci

## CHF 5.-

Bon valable uniquement dans la filiale de dieci à Morges.  
Non cumulable avec d'autres rabais. Aucun solde restant  
ne sera rendu. Valable jusqu'au: 31.05.2026

dieci Pizza Morges | Rue de Lausanne 54 | 1110 Morges  
021 661 10 10 | [dieci.ch](http://dieci.ch)

Bon à découper!



## L'EMPIRE DU DRAGON Gastronomie chinoise

Route de Vallaire 3bis  
1025 Saint-Sulpice  
Tél. 021 691 62 42

[www.empiredragon.ch](http://www.empiredragon.ch)

Ouvert tous les jours, sauf les lundis soirs

## BIEN-ÊTRE



# PhysiOxygène: le mouvement au cœur du bien-être à Saint-Sulpice



**Depuis janvier 2025, Paul et Malcolm vous accueillent à PhysiOxygène, leur cabinet de physiothérapie situé route cantonale 95A, à Saint-Sulpice. Deux passionnés du corps et du mouvement, deux parcours différents mais une même philosophie: remettre l'humain en mouvement et soulager la douleur.**

## PAUL CRACIUN, LA PASSION DU SPORT ET DE LA RÉHABILITATION

Originaire de Roumanie, Paul Craciun a posé ses valises en Suisse en 2010 pour y suivre un Master en Sciences du Mouvement et du Sport, après un Bachelor en physiothérapie. Fasciné par les paysages et la rigueur suisse, il n'en est jamais reparti! Son parcours est riche: coordinateur médical au LHC Academy et à la Lausanne-Sport Academy, puis spécialiste en réhabilitation cardiaque à la Clinique Bois-Cerf à Lausanne. Aujourd'hui, Paul allie ses compétences en physiothérapie à un coaching personna-

lisé, et prépare une nouvelle corde à son arc: la nutrition, pour accompagner ses patients dans une approche globale du bien-être.

## MALCOLM LEWIS, ENTRE OCÉANIE ET ALPES SUISSES

Venu de Nouvelle-Zélande, Malcolm Lewis a d'abord traversé la planète pour pratiquer le ski... avant de tomber, lui aussi, sous le charme de la Suisse. «Il y a déjà 35 ans, la Nouvelle-Zélande était plus avancée que l'Europe en matière de thérapies manuelles,» confie-t-il avec un sourire, heureux de constater que cette

approche gagne aujourd'hui du terrain ici. Malcolm a travaillé dans un premier temps au centre de physiothérapie de Lavey-les-Bains, puis a exercé pendant 20 ans à la Clinique La Prairie à Montreux, où il a accompagné de nombreux patients et encadré des praticiens. Son expertise et sa rigueur sont aujourd'hui au service des habitants de la région.

Pour les non-initiés, la thérapie manuelle est une approche de la physiothérapie qui utilise les mains comme principal outil de diagnostic et de soin. Elle vise à évaluer, identifier et traiter les déséquilibres ou restrictions de mouvement par une observation clinique fine et des mobilisations, manipulations et étirements adaptées.

Aujourd'hui, PhysiOxygène se positionne comme un lieu dédié à la santé, au mouvement et à la performance, que vous soyez sportif ou simplement désireux de retrouver un meilleur équilibre corporel. Venez rencontrer Paul et Malcolm, deux passionnés dont la complémentarité et l'expérience font toute la richesse de leur pratique.

## POUR NOS LECTEURS DE LANGUE ANGLAISE

*Paul and Malcolm are fully fluent in both English and French which is necessary in the medical field for concise and optimal treatments and follow up. They have over 50 years of combined expertise to offer their clients the best possibility for pain relief, recovery and performance. ■*

**Propos recueillis par  
Virginie Lo Cascio Chappuis**

**PhysiOxygène**  
Route Cantonale 95 A  
Tél. 078 923 18 08  
info@physioxigene.ch

PAROISSE RÉFORMÉE ÉCUBLENS SAINT-SULPICE



# Joyeuses Pâques!

**A**u moment où ces lignes vous parviennent, la semaine Sainte est déjà bien entamée. Cependant, nous partageons le flyer ci-dessous qui donne des précisions sur la veille et le dimanche de Pâques.

Les activités paroissiales ne se cantonnent pas aux seules Fêtes chrétiennes même si celles-ci rythment l'année et si Pâques est la plus importante puisqu'elle est le fondement de notre foi.

Ainsi le Café séniors qui a vu le jour en février dernier a été chaleureusement accueilli par les quelques 25 participants qui ont décidé qu'il valait la peine de le pérenniser tous les 1<sup>ers</sup> mercredis du mois, de 9h30 à 11h, à Bassenges 1. Chacun est le bienvenu, paroissien d'Ecublens-Saint-Sulpice, de Chavannes ou de notre région

bien entendu. Mais quelles que soient vos convictions ou votre provenance, si vous êtes séniors, sentez-vous le bienvenu pour un café ou un thé, un morceau de brioche et surtout un moment vraiment convivial.

Et pour les familles, notez déjà qu'un atelier tous âges aura lieu, également à Bassenges 1 le mercredi 6 mai de 15h à 17h: une histoire, un bricolage, un goûter et des jeux sont au programme. Le tout gratuitement et sans inscription. Toutes les infos sont sur le site [www.eerv.ch/bassenges1](http://www.eerv.ch/bassenges1).

Notons encore que notre animatrice, la pasteur Marie Ineichen sera absente pendant quelques mois car elle et sa famille s'apprentent à accueillir un petit nouveau dans la période de Pâques. Tous nos vœux et nos prières les accompagnent.

A vous tous Joyeuses Pâques et merveilleux printemps! ■

Nicole Livet

Contact:  
[www.ecublenssaintsulpice.eerv.ch](http://www.ecublenssaintsulpice.eerv.ch)



**Des Rameaux à Pâques**  
Dimanche 29 mars au Dimanche 5 avril  
Semaine sainte 2026





Paroisses de  
Chavannes - Epenex  
Ecublens - Saint-Sulpice  
Bussigny - Villars-Sainte-Croix

## Samedi 4 avril

### Service Pâques

Mise en route à l'**Eglise évangélique de la Colline, Ch. de la Bossonnaz 12, Crissier, 10h**

Se mettre au service de la population avec l'association œcuménique J'aime ma ville - Ouest Lausannois, dont chantée éphémère dans les EMS d'Ecublens. Possibilité de rejoindre pour le pic-nic et la répétition dès 12h au Motty à Ecublens.

Détails des actions et inscriptions via le site internet:  
[www.jaimemaville-ouestlausannois.ch](http://www.jaimemaville-ouestlausannois.ch)

### Veillée de prière et de chants et marche vers le culte de l'Aube pascale

**Eglise romane de Saint-Sulpice, 22h**

Participation à tout ou partie de la nuit : veillée dans l'église, marche dès 5h de Saint-Sulpice à Ecublens.

## Dimanche 5 avril - Pâques

### Aube de Pâques et déjeuner

**Temple du Motty à Ecublens, 6h**

Accueil sur la place autour d'un feu, puis célébration à la lumière des bougies avec cène. Et déjeuner communautaire à la salle de paroisse du Motty.

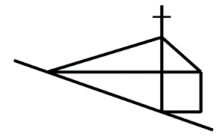
### Fête de la Résurrection – 3 cultes de Pâques

**Temple de Bussigny, 10h, cène**

**Eglise romane de Saint-Sulpice, 10h, cène**

**Temple de Chavannes, 10h15, cène**  
avec offre de bénédiction individuelle

## PAROISSE CATHOLIQUE



# Rôle et place des anciens dans la communauté

La communauté de Saint-Sulpice est composée de différents groupes de personnes en provenance de divers milieux, d'origines diverses, que leur appartenance religieuse rassemble à la Chapelle. Parmi eux, se trouvent les personnes qui fréquentent depuis relativement longtemps ce lieu. Ce sont des gens plutôt âgés, mais pas seulement. Des catholiques du village sont présents dans la communauté depuis son édification en 1984. D'autres les ont rejoints, alors qu'ils-elles étaient

adultes, voire plus avancés en âge. Ce mélange d'âge et de provenance permet d'insuffler un dynamisme au groupe ainsi formé, qui se renouvelle avec le temps et les développements de l'environnement construit.

Une telle diversification est essentielle à la pérennisation d'une communauté locale. Cependant, elle peut rendre le sentiment d'identification au groupe plus difficile, puisque les âges, les expériences, les provenances sont diverses, comme les préoccupations

du quotidien. L'adhésion à une confession semblable est certes la valeur centrale qui réunit, mais elle ne suffit pas toujours et, sans doute plus difficilement de nos jours, à susciter le vouloir vivre ensemble nécessaire à la vie d'une communauté religieuse. Dans la communauté de Saint-Sulpice, les «ancien-nes» ont joué un rôle de pionnier, mais aussi de transmission du sentiment et de l'envie d'appartenance. Leur succession est dès lors un moment crucial. ■ **René Knüsel, Président**

## Une personnalité attachante au parcours atypique

Fernand Voirol, né en 1935, présente un profil de fidèle particulier dans la mesure où, lui et son épouse ont rejoint la commune de Saint-Sulpice tardivement au cours leur vie en provenance de Moutier, alors qu'ils étaient retraités. Ils étaient très actifs dans la paroisse catholique de la ville, alors jurassienne bernoise. Il se souvient de la période de lutte pour l'autonomie du canton du Jura, qui avait divisé la population de la commune, jusqu'à cliver presque tous les lieux de vie et de consommation, comme les restaurants, fréquentés soit par les pro-bernois, soit par les pro-jurassiens. Les paroisses de la ville, pour leur part, avaient cherché à rester en marge de cette question et les lieux de culte continuaient à accueillir une assemblée rassemblant des membres des deux bords politiques.

Lors de son arrivée sur le territoire de Saint-Sulpice, il s'est naturellement mis à fréquenter la paroisse catholique, d'abord Saint-François à Renens, puis Ste-Claire. Le couple Voirol a déménagé en 2025 à Ecublens.

### Monsieur Voirol, quel est le premier souvenir que vous avez de Sainte-Claire?

Nous venons d'emménager à Saint-Sulpice et nous nous sommes rendus à la célébration de la fête de Noël en 2002. Nous ne connaissions personne et une petite dame nous avait adressé la parole à la sortie et nous a ainsi informellement accueillis. Elle s'appelait Madame Leonor Wessner-Pardo, une personnalité bien connue dans la communauté d'alors. Nous nous sommes liés d'amitié.

### Comment s'est passée votre intégration par la suite?

Nous avons fréquenté très régulièrement la Chapelle et nous nous sommes sentis à l'aise en faisant progressivement connaissance des autres membres de la communauté à l'occasion des célébrations, des fêtes et autres occasions

de rassemblement. Ces contacts nous ont aussi aidé à nous intégrer plus activement dans le village, en participant à des activités telles que la sortie des aînés sur le lac, ou encore la participation à la Société de gymnastique, par exemple. Personnellement je tapais volontiers le carton avec quelques amis. Depuis la Covid, ces rendez-vous hebdomadaires ont disparu.



### Depuis votre déménagement à Ecublens, votre relation à la communauté s'est-elle modifiée?

Je vais moins souvent à la Chapelle, en particulier depuis l'aggravation de la maladie de mon épouse, décédée l'année dernière. Mais, je rencontre aussi des difficultés d'audition qui ne me permettent plus d'écouter convenablement les interactions parlées. Mes appareils auditifs rendent les discussions et l'écoute en groupe pénible à suivre pour moi. Dès lors, je préfère suivre les cérémonies religieuses à la télévision. En revanche, je vais quasi quotidiennement à la Chapelle et dans le parc du Home Clair-Soleil, peu distants de mon domicile.

### Ressentez-vous de la solitude depuis la disparition de votre épouse?

Mon épouse me manque, mais je me suis adapté à ma nouvelle existence. Je suis plutôt un solitaire. Mais je ne suis pas fermé aux échanges avec les autres et j'ai des contacts quotidiens avec nos filles au moins par téléphone. De plus je m'inspire de cette maxime: «Le monde est comme un miroir. Si tu lui souris, il te sourit aussi.»

BALELEC LE 1<sup>er</sup> MAI 2026

 FESTIVAL  
BALÉLEC

# Annnonce de perturbations à la population

Le Festival Balélec, manifestation mythique du campus de l'EPFL, aura lieu le 1<sup>er</sup> mai 2026. Les organisateurs présentent d'ores et déjà leurs excuses pour les nuisances sonores ainsi que les perturbations engendrées dans l'espace public entre le 24 avril et le 2 mai, durant les phases de montage et de démontage.

## LE PROGRAMME

Cette 44<sup>e</sup> édition promet une affiche variée pour tous les goûts musicaux. Adèle Castillon, artiste montante de la pop, ouvrira les feux sur la Grande Scène, suivie du rappeur Guy2Bezbar, avant de laisser place au DJ néerlandais Bakermat. La scène Squatt mettra en avant les étoiles suisses comme Lily Gasc, Ywis et Isia Mendes. En complément des concerts, des spectacles de danse, de feu et des acrobates animeront le site tout au long de la nuit.

## UN MOMENT CONVIVIAL

Que serait un festival en Suisse sans une offre culinaire de qualité? Pour que les festivaliers puissent se régaler entre deux livres, une large variété de foodtrucks proposera des saveurs d'ici et d'ailleurs durant toute la manifestation.

## RESTER INFORMÉ

Durant la semaine de montage, un chalet d'information sera installé sur le campus. Ce point de contact direct est un espace de prévention, d'information pour les riverains et il permet de répondre aux questions des festivaliers. Nous vous remercions de votre compréhension et nous réjouissons d'animer à nouveau le campus pour cette nuit exceptionnelle le 1<sup>er</sup> mai prochain. ■

Marin Desgeans, Président  
[www.balelec.ch](http://www.balelec.ch)

ANNONCES

### DSA Serrurerie & Soudure SàRL

Serrurier en construction métallique et inox.

Portes, barrières et poutres.

Soudeur certifié en tout type de soudures et tuyauteries.



Rue du Centre 140  
1025 Saint-Sulpice

Tél. 021 691 34 84 – Fax 021 691 08 43  
Natel 079 798 31 35

### ACTIFS AU COEUR DE VOTRE RÉGION

- Conseil immobilier
- Gérance et rénovation d'immeubles
- Courtage



Golay Immobilier

Grand-Chêne 2  
1003 Lausanne  
Tél. 021 341 01 01



[www.golay-immobilier.ch](http://www.golay-immobilier.ch)

uspi<sup>p</sup> vaud SwissRéseau



Venez déguster notre spécialité : Filets de perche du Lac (frais)

Infos sous [www.petitport.ch](http://www.petitport.ch)

Ch. du Petit-Port 11, 1025 Saint-Sulpice, +41 (0) 21 691 95 05



BCV

## SÉCURITÉ



## La POL se dote d'un nouveau type de véhicule d'intervention

**A** la fin de l'année passée, la Police de l'Ouest lausannoise (POL) a intégré dans sa flotte un nouveau fourgon d'intervention conçu et équipé pour répondre directement sur site aux besoins concrets des agents de terrain.

Ce véhicule se distingue par son aménagement intérieur, pensé comme un véritable bureau mobile. L'espace informatique intégré permet aux agents de travailler de manière autonome sur le lieu d'intervention, notamment pour la prise de déclarations lors d'accidents de circulation ou l'enregistrement de plaintes, mais également pour d'autres démarches administratives.

Cette autonomie représente un gain de temps pour les personnes impliquées comme pour les intervenants, tout en garantissant l'efficacité et la qualité de la prestation.

Entièrement électrique, ce fourgon s'inscrit dans la démarche engagée depuis plusieurs années visant à électrifier progressivement l'ensemble du parc véhicules et à réduire l'empreinte carbone de la POL.

Avec ce nouvel équipement, la POL dispose d'un outil supplémentaire pour assurer ses missions quotidiennes au profit de la population. ■

Pol'Ouest



## FRELON ASIATIQUE

## La Commune subventionne la destruction des nids

**La Confédération et le Canton appelle à la mobilisation générale contre ce redoutable prédateur des abeilles domestiques.**



**L**a progression du frelon asiatique s'accélère dans le canton de Vaud. En 2025, le nombre de nids recensés a explosé, dépassant les 880 unités, soit plus du quadruple du total de l'année précédente. Prédateur redoutable des abeilles domestiques, cet insecte exotique peut anéantir une colonie entière en quelques heures. Face à cette menace, la Confédération, le Canton et les spécialistes ont sonné l'alerte, rendant la mobilisation locale indispensable.

### LA POPULATION EN PREMIÈRE LIGNE

La vigilance de chacun est essentielle. Il est impératif de signaler toute présence suspecte de cette espèce invasive via la plateforme [www.frelonasiatique.ch](http://www.frelonasiatique.ch). La destruction des nids, en particulier ceux situés dans les jardins privés, doit impérativement être confiée à des professionnels.

Pour soutenir cette démarche, la Commune de Saint-Sulpice a mis en place une subvention couvrant 50% des frais d'intervention, jusqu'à 500 francs. Pour en bénéficier, complétez le formulaire disponible sur le site de la Commune et adressez-le à : [developpement.durable@st-sulpice.ch](mailto:developpement.durable@st-sulpice.ch).

### COMMENT IDENTIFIER LE FRELON ASIATIQUE?

Avec l'arrivée des beaux jours, les observations seront plus fréquentes lors de vos balades, dans vos jardins ou sur le trajet de votre travail. Voici les signes distinctifs du frelon asiatique (*Vespa velutina*) pour éviter de le confondre avec son cousin européen (*Vespa crabro*):

- **Taille:** Les ouvrières mesurent environ 2,5 cm, la reine atteint 3 cm (plus petite que celle du frelon européen).
- **Couleur:** Un corps presque noir velouté, contrasté par une fine bande jaune-orangée à l'extrémité de l'abdomen.
- **Visage:** Une face caractéristique orange-jaune (non blanche comme chez l'euro-péen).
- **Pattes:** L'extrémité des pattes est jaune, un détail déterminant pour la distinction.
- **Le nid:** Souvent perché dans les arbres (parfois au sol ou dans des cheminées ou sous des avant-toits pour les nids primaires), il présente une forme ovale et une texture de « papier mâché » issue du bois mastiqué.

Chaque signalement compte. Restez vigilants et agissons ensemble pour protéger notre biodiversité! ■

**Andrea Medrano,**  
préposée au développement durable



LA SDD VOUS CONVIE À PLUSIEURS ÉVÉNEMENTS CULTURELS IMPORTANTS

# Christian Chamorel

Concert de piano, dimanche 3 mai à 17 h à l'Eglise romane.

Musicien «vif et éloquent» (Diapason), «parfait styliste» au jeu «jubilatoire et orchestral» (Classica), Christian Chamorel est l'un des rares pianistes suisses romands dont le rayonnement dépasse les frontières du pays. Son engagement pour le lied et la musique de chambre en fait un partenaire artistique très recherché, avec en prime un sens aigu du partage et de la communication salué par tous les publics. Invité de festivals prestigieux (Menuhin Festival, Septembre Musical, Sommets Musicaux de Gstaad, Festspiele Mecklenburg-Vorpommern, Klavierfestival Ruhr, Schloss Elmau en Allemagne, Musicales du Golfe, au NCPA de Pékin, aux Musashino Hall et Kioi Hall de Tokyo, au Konzerthaus de Berlin, au Prinzregententheater de Munich, à la Tonhalle de Zurich, au Wigmore Hall de Londres et au Victoria Hall de Genève.

## DE BRILLANTS DIPLÔMES

Il entreprend ses études au Conservatoire de Lausanne où il obtient à 17 ans une «Virtuosité» avec félicitations du jury dans la classe de Christian Favre, avant de compléter sa formation à Fribourg chez Ricardo Castro, puis à la Hochschule für Musik und Theater de Munich auprès de Gerhard Oppitz, obtenant un diplôme



de soliste en 2004. En Mai 2006, il obtient un second diplôme de soliste à la Musikhochschule de Zurich auprès de Homero Francesch. Il est également titulaire d'un «Meisterklassendiplom» en «Liedgestaltung» (chez Helmut Deutsch) et en musique de chambre.

## UNE CLASSE INTERNATIONALE

Lauréat de plusieurs concours internationaux «Gian Battista Viotti» à Vercelli, Beethoven de Vienne, «Iturbi» à Valencia, Société des Arts de Genève), il joue avec des phalanges telles que l'Orchestre de Chambre Fribourgeois, l'Orchestre Symphonique de Berne, l'Orchestre de Chambre de Lausanne, l'Orchestre de Chambre de Genève, les Sinfonietta de Lausanne et Genève, l'Orchestre Symphonique de Drummondville (Québec) ou les Frankfurter Solisten. Ses enregistrements dédiés à Mozart, Mendelssohn, Schumann, Brahms, Liszt, Franck,

Chausson ou encore Lekeu et Strauss ont été salués par la presse internationale, avec notamment trois nominations comme meilleur CD de l'année aux «International Classical Music Awards». Christian Chamorel s'associe en outre à de nombreux instrumentistes et chanteurs de renommée internationale. Il est le membre fondateur et directeur artistique du «Mont Musical», un festival de Lied et de musique de chambre au Mont-sur-Lausanne (Suisse) dont les thématiques fortes ont immédiatement séduit un public enthousiaste. Il vient aussi d'être nommé professeur de piano à la Haute Ecole de Musique Vaud Valais Fribourg (HEMU), sur le site de Fribourg. ■

**Plus d'infos:**  
Entrée gratuite, collecte à la sortie.  
Inscription par email:  
sddstsulpice@gmail.com

## INFOS IMPORTANTES

### La SDD

Pour consulter le site de la SDD et tout connaître des dernières informations en date:

[www.sddsaintsulpice.ch](http://www.sddsaintsulpice.ch)

Pour s'inscrire à tous les événements (concerts, conférences, etc.) programmés par la SDD, une seule adresse:

[sddstsulpice@gmail.com](mailto:sddstsulpice@gmail.com) ■

NOUVEL AN LUNAIRE

# Le «Cheval de Feu» a embrasé Saint-Sulpice

Pendant dix jours, l'Espace 52 a vibré au rythme de l'Asie, de la découverte et du partage. L'exposition consacrée à l'Année du Cheval de Feu n'a pas été qu'un rendez-vous culturel: elle a été une expérience vivante, sensorielle et profondément humaine.

Le vernissage a donné le ton. Nous avons eu l'honneur d'accueillir M. Shin, représentant de l'Ambassade de Corée du Sud, venu partager un moment rare. Guitare en main, il a interprété un morceau de Charles Aznavour avec une sensibilité touchante, créant une passerelle nostalgique entre cultures. Un instant suspendu qui restera dans les mémoires. L'exposition mettait à l'honneur les œuvres du Maître Lam Chi Van, dont la présence a marqué les visiteurs. Entre force et délicatesse, ses calligraphies invitaient à un voyage intérieur, au silence et à la contemplation. A ses côtés, la collection d'origa-

mis de Chloé Collet a émerveillé petits et grands par sa finesse et sa poésie. Mais l'événement ne s'est pas limité aux murs de la galerie. Il s'est vécu. Au fil des jours, le public a pu participer à un atelier Kimchi aux saveurs authentiques, s'initier au Qi Qong, découvrir le Mahjong, expérimenter le Zazen, découvrir la calligraphie, bricoler en famille et même participer à notre tout premier atelier bien-être. Lors de celui-ci, les participants ont confectionné leur propre baume à lèvres au Genmaicha dans une atmosphère conviviale. Rires, concentration, parfums d'Asie, gestes précis et échanges sincères: l'Espace 52 est



Moment d'émotion: M. Shin interprétant un morceau de Charles Aznavour et Maître Lam Chi Van partageant l'art de la calligraphie.

devenu un véritable carrefour culturel. Le Cheval de Feu symbolise l'énergie et l'élan. Saint-Sulpice l'a pleinement incarné. La SdD remercie chaleureusement les artistes, intervenants et bénévoles qui ont rendu ces dix jours possibles. ■

Melina Intelisano, Présidente SdD

La Société de Développement de Saint-Sulpice présente

EXPOSITION DES ARTISTES SERPELIOS

# Voyage

14 ÈME ÉDITION

ESPACE 52  
4 - 13 juin 2026

Vernissage: jeudi 4 juin dès 18h30  
Atelier "Bien-être" : mardi 9 juin à 20h  
Intermède musical : vendredi 12 juin à 20h

Rue du Centre 52  
1025 Saint-Sulpice  
www.sddsaintsulpice.ch

Semaine : 16h - 19h  
Week-end : 10h - 19h

# TANGO ARGENTÉ

DU 15 AVRIL  
AU 8 JUILLET  
2026

1er cours gratuit

## COURS D'INITIATION AU TANGO ARGENTIN

Les mercredis de 10h30 à 11h45  
Salle de l'Auberge Communale  
Saint-Sulpice

R4S

Renseignements et inscriptions : 077 441 52 73 / elise.roulin@gmail.com

# Beauty Line

INSTITUT DE BEAUTE

Beauty Line Institut de Beauté pour Elle et Lui

- Soins du visage Guinot et « Electrolift »  
L'alternative aux injections
- Epilation lampe flash et classique
  - Traitements corps

Nicole Froidevaux, Esthéticienne CFC,  
Experte aux examens

Rue du Centre 25 • 1025 St-Sulpice

021 691 30 23 • 079 382 70 66

Places de parc devant l'institut

10% pour les apprentis et les étudiants

# Lomer

# -20%

Promo-Code St-Sulpice



www.lomer.ch



Marmolada MID MTX  
- Birch



Bio Naturale Canvas 2.0  
- Sand



Maipos MTX Suede  
- Flag

Salle d'exposition et vente: Tradingpoint Sàrl - rue des Jordils 40 - 1025 St-Sulpice - 021 694 07 70



## GARAGE MANGANI & FORTE

Route Cantonale 114 - 1025 Saint-Sulpice - T +41 21 691 65 96

www.mfgarage.ch

## Restaurant Le Débarcadère

Chemin du Crêt 7 - 1025 Saint-Sulpice



Nicola Cannilla & toute son Equipe vous accueillent tous les jours dès 10h00.

Réservations au: +41 21 691 61 18

www.ledebarcadere.ch

restaurant@ledebarcadere.ch



# Osiris

Fleuriste  
Switzerland

Mary Chappuis

Séverine Aubert • Agata Kosicka

Rue du Centre 58 - 1025 Saint-Sulpice

Tél. 021 691 76 18

E-mail: contact@osirisfleurs.ch

www.osirisfleurs.ch

**Horaire:**

lundi-vendredi 8h30-12h30 - 14h30-18h30

samedi 8h30-12h30 - 13h30-17h

**Ouvert dimanche de 9h à 12h**

Toutes décorations florales  
Livraisons à domicile



## VOTRE ÉCOLE À ÉCUBLENS DE LA 1<sup>ÈRE</sup> À LA 7<sup>È</sup>

WWW.VIVALYS.CH

INFO@VIVALYS.CH

021 694 29 30



VIVALYS EST UNE ÉCOLE DU GROUPE EDUCALIS



## VOTRE CRÈCHE À SAINT-SULPICE OUVERTE À TOUS DÈS 3 MOIS

WWW.6SENS.CH

INFO@6SENS.CH

021 694 29 90



6SENS EST UNE CRÈCHE DU GROUPE EDUCALIS

# PBBG

GERANCES ET GESTIONS  
IMMOBILIERES SA

- ADMINISTRATION DE PPE
- COMPTABILITE IMMOBILIERE
- FISCALITE IMMOBILIERE
- EXPERTISE ET CONSTITUTION DE PPE
- COURTAGE TECHNIQUE DU BATIMENT

Rue Beau-Séjour 15 • CH-1002 Lausanne

Tél. 021 345 36 36 • www.pbbg.ch

LUNDI 25 MAI À 17H À L'ÉGLISE ROMANE

# Concert Musique et Parole du lundi de Pentecôte

**Kumquat, un shot vitaminé 100% local et bio pour celles et ceux qui veulent danser, un quatuor de musique néo-traditionnelle irlandaise.**

Fondé en 2023, le quatuor de musique néo-traditionnelle irlandaise Kumquat s'autorise parfois quelques écarts vers l'Écosse ou la Bretagne, ou encore vers la composition inédite. Son ré-

pertoire regroupe des pièces traditionnelles datant de l'époque baroque à nos jours. En gardant toujours une oreille attentive pour mettre en valeur la tradition et ses nombreuses spécificités, Kumquat

s'amuse et développe son propre style avec des arrangements audacieux qui visitent des couleurs classiques ou jazz. Ce mélange donne un ton artistique riche et intimiste, dont les différentes facettes se dévoilent lors des concerts, alternant les airs chantants et les danses vives.

## UNE MUSIQUE PÉTILLANTE

L'énergie vive et pétillante de sa musique rappelle la pulpe juteuse et acidulée du kumquat (ou citron japonais), tandis que ses références avisées et minutieuses, proche d'une démarche ethnomusicologique, ont la profondeur de caractère d'un zeste parfumé. Comme le fruit, son interprétation joue sur les contrastes: douceur et intensité, fraîcheur et profondeur.

Depuis sa création, Kumquat collabore régulièrement avec des partenaires culturels romands qui lui permettent d'élargir son champ musical, notamment Voix de Lausanne pour un programme instrumental et vocal de musique irlandaise (Caveau du Cœur d'or à Chexbres et Abbaye de Montheron, 2024), et avec l'Ecole de Musique de Cossonay pour un projet pédagogique avec l'Atelier de Musiques du Monde (Théâtre du Pré-aux-Moines, 2025). En 2026 paraîtra son premier mini-disque EP de 5 titres, accompagné d'une tournée de vernissage en Suisse Romande à l'automne. ■

### Plus d'infos:

Lundi 25 mai 2026 à 17h, à l'église romane de Saint-Sulpice.

Cécile Willa: flûtes irlandaises et classique;  
Noémie de Rham: violon;  
Larisa Strelnikova: accordéon;  
Jérémy Stricker: tambour bodhrán et percussions.

Œuvres de la musique traditionnelle irlandaise et bretonne: Carroll, Valley, Cunningham, Perrone, Edey, McAulney, O'Carolan, Ryan...

Organisé par la Paroisse d'Ecublens Saint-Sulpice.

Parole: François de Charrière, pasteur.



## Mai-Juin 2026

**Vendredi 1<sup>er</sup> mai, 15 h 30-16 h 30**  
Contes Joyeux  
(pour enfants de 5 à 9 ans),  
Bibliothèque des Jeunes  
(voir page 2)

**Vendredi 1<sup>er</sup> mai**  
Festival Balélec, EPFL

**Du 2 au 10 mai**  
Expo Découverte, Espace 52  
(voir page 2)

**Dimanche 3 mai, 17 h**  
Christian Chamorel piano,  
Eglise romane (org. SDD)

**Lundi 25 mai, 17 h**  
Kumquat, église romane  
(org. Musique et Parole)

**Samedi 30 mai, 9 h-17 h**  
Cartons du Cœur,  
fontaine du village

**Du 4 au 13 juin**  
14<sup>e</sup> édition expo des artistes  
serpelious (org. SDD)

**Samedi 13 juin**  
Raclette au Laviau  
(org. Gym)



## DONATEURS

Nous remercions vivement toutes les personnes ci-dessous de leurs dons qui nous prouvent l'intérêt porté par nos lecteurs à leur journal local.

Yvette Turatti, Suzanne Vergnolle et/ou Frederic Jacobs, Danielle Mathis, June Binz, Dora Tschanz-Wenger, Bernard Kupper, Christiane Haab, Amato Bicchetti-Laffranchi, Jean-Louis Radice, Françoise et Olivier Heuer, Nathalie Voahangy Andriamboavonjy, Anni Amp et Stephan Bodmer-Mitlohner, Elsbeth Menegalli, Michel Racine, Lucien Renaud, Danielle et Jean-Francois Molles-Mamin, Martine et Michel Vuffray, Micheline et Gérard Meylan, Marcelle M.-J Weber-Mouron, Natalie et Benjamin Decosterd, Kye, Christiaan et Floris Van De Geijn, Sarah Faini, Marcelle et Peter Niggli-Joseph, Alain Fontanellaz, Pierre Yves Rollin, Maryse Decoeur, Susanne et Gerhard Kümmerle, Alain Mundler, Pierre Etienne Laurent Schmidt, Notburga Durussel, Nelly Margot et Pierre Baudat, Sylvia Hofstetter

Montants pris en compte jusqu'au 28.02.2026

Effectuez un paiement  
avec TWINT !

Scannez le code QR avec  
l'app TWINT

Confirmez le montant et  
le paiement



ANNONCES

### À St-Sulpice Cours de Piano, Flûte

de 6 à 96 ans  
au rythme  
de chacun



Professeurs diplômés

Option : préparation à  
l'entrée au Conservatoire

Contact : 079 636 50 74

+41 79 951 43 62



**ardentis**  
CLINIQUE DENTAIRES  
ECUBLENS - EPFL

### La kinésiologie

Une méthode douce pour  
dépasser vos peurs, vos  
traumatismes et ce qui  
vous empêche d'agir



Nathalie Joner  
078 309 25 60

Chemin de la Venoge 7  
www.nathalie-kinesiologie.ch



939 Saint-Sulpice  
Pilates studio

Cours en groupe | séances privées | séances en duo de :  
Matwork (tapis) | Reformer | Tower | Barrel | Chair  
Conditionnement athlétique sur Reformer  
Pilates pour les Seniors



info@939pilates-studio.com  
+41 78 912 2833

STOTT PILATES

merrithew.

Un studio de Pilates sur mesure

BARNES | Morges  
INTERNATIONAL REALTY

VOTRE AGENCE  
IMMOBILIÈRE RÉGIONALE

Estimez  
gratuitement  
votre bien  
en ligne



barnes-suisse.ch