

Le Serpeliou

JOURNAL LOCAL D'INFORMATION ET DE PUBLICITÉ DE LA COMMUNE DE SAINT-SULPICE





INFORMATIONS DE LA MUNICIPALITÉ

La Municipalité vole au secours des martinets

Ce printemps, la Municipalité a accepté la proposition de l'ornithologue et Serpeliou Jean MUNDLER d'installer 20 nichoirs à Martinets noirs (*Apus apus*) sous les avant-toits du bâtiment du 14 Avril.

Consciente de la disparition progressive des sites de nidification de cette espèce si typique de nos régions, la Municipalité a également décidé de mettre gracieusement à disposition le personnel de la voirie ainsi que le service technique communal pour assister M. MUNDLER dans cette opération. Elle espère ainsi participer aux efforts entrepris dans la région lémanique pour sauvegarder le Martinet noir, actuellement au nombre des « 50 espèces prioritaires à protéger en Suisse ».

Comme s'est plu à le relever M. Bernard GENTON, ornithologue et co-initiateur du projet, la symbolique du nom du bâtiment « 14 Avril » est de bonne augure : c'est en effet la date moyenne à laquelle les premiers martinets reviennent chez nous, de retour de leur hivernage d'Afrique. Les membres de la Municipalité souhaitent donc bonne chance à ce beau projet et se réjouissent de pouvoir profiter des gazouillis des jeunes au-dessus de leurs bureaux !

Feu bactérien – rappel des plantes-hôtes interdites et formellement déconseillées

Grace au travail de tous les partenaires concernés, un seul cas de feu bactérien a été détecté dans le canton en 2016. Ce bon résultat passe en particulier par le respect des normes cantonales et fédérales en matière d'interdiction de certaines plantes hôtes. Ainsi, le Cotonéaster sauvage (ou

Cotoneaster acuminatus), le Cotonéaster horizontal et le *Photinia davidiana* sont interdits sur tout le territoire depuis 2003.

Malheureusement, d'autres plantes-hôtes demeurent en vente et restent accessibles à la plantation alors même qu'elles sont formellement déconseillées. Les principales sont les sorbiers, les pommiers ou cognassiers du Japon, les néfliers et les amélanchiers.

Nous vous engageons, pour plus d'informations, à consulter la fiche d'identification publiée par le canton et disponible à l'adresse <http://www.vd.ch/themes/economie/agriculture/police-phytosanitaire-cantonale/feu-bacterien/>

Principales décisions de la Municipalité :

- A délivré les permis de construire suivants :
 - déplacement d'une cheminée et de deux velux et création d'une tabatière supplémentaire, chemin des Sauges 5-7
 - rénovation partielle et rafraichissement, chemin des Chantres 3-4
 - transformation, rénovation intérieure et extérieure du bâtiment existant, av. du Léman 61
- A décidé d'envoyer le responsable du Service technique à une formation d'expert en diagnostic amiante.
- A souscrit à un contrat annualisé pour l'infrastructure WiFi au collège des Pâquis.
- A accepté une proposition de subvention par habitant pour le Théâtre Kléber-Méleau. Cette proposition fera l'objet d'un prochain préavis au Conseil communal.
- A délivré une autorisation pour une opération promotionnelle de distribution d'échantillons gratuits de boissons fruitées le long des rives durant un week-end en juillet-août.
- A donné son accord de principe à la stratégie de mise en œuvre du jalonnement de 20 itinéraires vélos dans l'agglomération proposée par le PALM.
- A donné son accord pour l'abattage d'un peuplier d'Italie (av. du Léman 8) et d'un pin (rue du Centre 109), ces arbres ne faisant pas partie des arbres classés.
- A donné son accord à l'abatage d'un tilleul classé (rue du Centre 44) et à son remplacement par une plantation compensatoire, aucune remarque n'ayant été formulée pendant la mise à l'enquête publique.
- A accepté le plan de quartier « Vallaire »
- A préavisé favorablement à l'acquisition d'un nouveau logiciel de gestion pour l'AGESOL
- A accepté un changement dans l'organisation du repas de midi à l'UAPE avec l'introduction d'un deuxième service pour améliorer les conditions de repas pour les enfants.
- A mandaté la société Amalthée pour préparer le dossier de demande d'augmentation de la capacité de l'UAPE.
- A accepté les préavis municipaux pour le réaménagement de la parcelle communale n° 339 (ch. des Pâquis 7), pour le remplacement du système de production de chaleur au Centre 59 et pour la réfection du chemin du Bochet - rue du Centre. Ces trois préavis seront déposés lors de la séance du Conseil communal du 3 mai.
- A autorisé la tenue de la 2^e édition de la course Run24Dorigny les 2 et 3 juin 2017 sur le territoire communal.
- A autorisé la tenue d'un exercice du SDIS Chamberonne sur la place du Débarcadère les mardis 9 et 23 mai 2017 entre 19h30 et 22h00.
- A pris connaissance de la lettre de la Poste CH SA en réponse à la pétition relative au maintien de l'office de poste à Saint-Sulpice.
- A accepté l'offre de la droguerie de Saint-Sulpice pour le feu d'artifice du 1er août 2017.
- A lancé une étude de faisabilité pour une nouvelle déchetterie.
- A engagé M. Luca Chiesa comme apprenti employé de commerce au sein de l'Administration communale.
- A accepté une demande d'aliénation d'un appartement loué à la rue du Centre 103.
- A autorisé la pose des vitrages, coupévent amovible pour plusieurs appartements de la PPE Champagny Parc B, rue du Centre 168-170.
- A accepté l'installation d'une cabane de jardin dans la PPE du chemin du Bochet 32.
- Suite à des problèmes de corrosion sur les installations des stations de relevage du Débarcadère, de Russel et des Pierrettes, a demandé une offre à l'entreprise SGK pour l'analyse de la composition de l'air dans ces stations.
- A accordé à Monsieur Walter Pocetti une autorisation d'exploitation d'un triporteur-atelier mobile au bord du lac pendant la saison d'été.



A LA UNE

Pages

Société de développement	p. 12-13
Marché villageois	p. 17
Déplacement du kiosque	p. 18
Fête de la Musique	p. 22

MUNICIPALITÉ DE SAINT-SULPICE

RÉPARTITION DES DICASTÈRES (Législature 2016-2021)

M. Alain CLERC,
Syndic



Administration générale
Finances
Voirie
Domaines et Forêts
Transports publics

Mme Anne MERMINOD,
Municipale



Bâtiments scolaires
Pré-scolaire,
parascolaire
et instruction publique
Transports scolaires
Affaires sociales
(jusqu'au 30 juin 2017)
Affaires culturelles
Logement
Naturalisations

M. Jean-Pierre JATON,
Municipal



Développement
économique
Développement durable
Jeunesse et sports
Paroisses
Tourisme
Affaires sociales
(dès le 1^{er} juillet 2017)
Sociétés locales

M. Pierre-Yves BRANDT,
Municipal



Routes
Services industriels
Police des constructions
Aménagement
du territoire

M. Marcel-André PANZERA,
Municipal



Police
SDIS Service du feu
ORPC
Bâtiments communaux
Informatique
Assainissement

ADMINISTRATION COMMUNALE

Maison de Commune • Rue du Centre 47 • Case postale 201 • 1025 St-Sulpice • Tél. : 021 694 33 55 • Fax: 021 694 33 59

Bâtiment des Crêtes • Rue du Centre 60 • Case postale 201 • 1025 St-Sulpice • Tél. : 021 694 33 50 • Fax: 021 694 33 63

Site internet : www.st-sulpice.ch • mail : info@st-sulpice.ch

Les bureaux de l'administration communale sont ouverts du lundi au vendredi de 08h00 à 12h00 et de 14h00 à 16h00 (ou sur rendez-vous)

Administration générale	Mme Elisabeth JORDAN	Maison de Commune	☎ 021 694 33 52
Secrétariat municipal	Mme Jocelyne WINKELMANN	Maison de Commune	☎ 021 694 33 55
Service des finances	Mme Sandrine PITTOLAZ	Maison de Commune	☎ 021 694 33 65
Office de la population	Mme Amandine DURIAUX	Centre 60	☎ 021 694 33 62
Service technique	M. David CONDE	Centre 60	☎ 021 694 33 60 079 958 68 94
Voirie	M. Claude-Alain ROUGE	Centre 138	☎ 079 210 88 32
Concierges	M. Alberto NASCIMENTO	Maison de Commune	☎ 079 959 22 27
	M. Joao MACHADO	Collège des Pâquis	☎ 079 694 28 00
UAPE	Mme Elina FAYE	Collège des Pâquis	☎ 021 691 04 96
Réfectoire scolaire	Mme Micaela PERIANEZ	Collège des Pâquis	☎ 079 904 13 46
Cuisine réfectoire	Mme Anne CABALZAR	Collège des Pâquis	☎ 079 651 40 15
Sacristain	Mme Anne-Lise PERRET		☎ 079 949 22 85
Police de l'Ouest lausannois	Centrale de Prilly		☎ 021 622 80 00
Service informatique	Commune de Prilly	informatique@prilly.ch	☎ 021 622 74 64



swiss aesthetic dentistry
 soins dentaires -
 implantologie -
 orthodontie -
 urgences dentaires -
 nettoyage dentaire -
 blanchiment dentaire -
 reconstitution cas complexes -

PRIX COMPETITIFS

Swiss Aesthetic Dentistry
 Av. Louis Ruchonnet 2
 1003 Lausanne (Suisse)

021 320 43 11
 079 756 63 10

info@swiss-aesthetic-dentistry.ch
 www.swiss-aesthetic-dentistry.ch

have a swiss smile ☺
 à 2 pas de la Gare CFF de Lausanne

Osiris Fleurs

Au plaisir de vous fleurir !

Mary Chappuis
 Rue du Centre 58 – 1025 Saint-Sulpice
 Tél. 021 691 76 18
 E-mail : mary@osirisfleurs.ch
 www.osirisfleurs.ch

Horaires :
 lundi-vendredi 08.30 - 12.30 – 14.00 - 18.30
 samedi 08.30 - 12.30 – 13.30 - 17.00
Ouvert dimanche de 09.00 à 12.00
 Toutes décorations florales
 Livraisons à domicile

PBBG

GERANCES ET GESTIONS
 IMMOBILIERES SA

- ADMINISTRATION DE PPE
- COMPTABILITE IMMOBILIERE
- FISCALITE IMMOBILIERE
- EXPERTISE ET CONSTITUTION DE PPE
- COURTAGE TECHNIQUE DU BATIMENT

Rue Beau-Séjour 15 • CH-1002 Lausanne
 Tél. 021 345 36 36 • www.pbbg.ch



**Comptabilité
 Fiscalité
 Gestion**

CFG Cabinet Comptable & Fiscal Sàrl
 Services fiduciaires pour sociétés,
 Indépendants & privés
 Tax returns for individuals or families

*Impôts, successions, comptabilités,
 TVA, salaires, création de sociétés,
 administration de PPE, conseils.*

Bureau : Rue du Centre 154, 1025 St-Sulpice
 Tél. : 021 691 0455 - Port. 078 657 7055
 www.fidu-cfg.ch

Sur rendez-vous - se déplace au besoin.

Le Serpeliou

JOURNAL LOCAL D'INFORMATION ET DE PUBLICITE DE LA COMMUNE DE SAINT-SULPICE

LE REFLET DE VOTRE COMMUNE

Vous pouvez télécharger « Le Serpeliou » en allant
 sur le site de la commune (format pdf) :

www.st-sulpice.ch
 rubrique Pratique / journal local Le Serpeliou.



Auberge le St-Sulpice ... la vie côté soleil...
 ... la vie côté cœur...

Monsieur et Madame Bajrami se réjouissent de vous accueillir
 et vous proposent :

- **Salles de 10 à 120 places** pour séminaires, mariages, anniversaires, etc.
- **Des spécialités**, dont leurs célèbres brochettes flambées
- **5 plats du jour dès Fr. 17.-**, 20 pizzas à choix, dès Fr. 15.-
 (également à l'emporter dès Fr. 13.-)

Boucherie Charcuterie du Serpeliou

Christian Meylan
 Rue du Centre 56 • 1025 Saint-Sulpice
 Tél : 021 691 88 95

Lundi au vendredi :
 7h30 à 12h30 / 15h à 18h30

Jedi :
 7h30 à 12h30 / après-midi fermé

Samedi :
 7h à 12h30 / 14h à 17h

Dimanche :
 FERMÉ




JJH CUISINES

D I F F U S I O N S A

Rue de Genève 90C | 1004 Lausanne | T. 021 625 57 12
forster La cuisine en acier www.jjhcuises.ch



IMPRIMERIE CARRARA Sàrl

**POUR TOUS VOS
 IMPRIMES...**

Rue de l'Avenir 6 • 1110 Morges
 Tél. 021 801 31 47 • info@imprimerie-morges.com

CONSEIL COMMUNAL

Séance du 15 mars 2017

En date du 15 mars 2017, à 20h30, s'est déroulée la 5^e séance de cette nouvelle législature et 1^{re} séance de cette année 2017, à la salle du Conseil, sous la Présidence de Mme Corinne Willi, Présidente, et en présence de 53 conseillères et conseillers.

La Municipalité communique avoir reçu début février la lettre de démission de Mme Pittolaz, boursière, pour le délai légal de congé de 6 mois et ce pour des raisons familiales. Mme Pittolaz a débuté son activité le 1^{er} mai 2007 soit depuis 10 ans; elle s'est

épanouie dans son activité. La Municipalité la remercie pour tout le travail effectué et lui souhaite bonne chance pour la suite de sa carrière. Le poste a été immédiatement mis au concours.

Concernant le budget demandé pour les soins à domicile, il a été revu à la baisse et sera de CHF 362'314.- au lieu de CHF 410'800.-. Les travaux de remise en état de l'école vont bon train et en ce qui concerne l'électricité, Securelec a terminé. Le concierge a remis en ordre l'eau chaude, le mur de grimpe, les distributeurs de papier et les cailloux qui assuraient le drainage. Seuls les ro-

binets posent encore problème et l'entreprise responsable s'en occupe.

Le préavis suivant a été accepté:

- Préavis Municipal 01/17 « Demande de crédits complémentaires au budget communal de fonctionnement 2017 ».

Le préavis suivant a été déposé:

- Préavis Municipal 02/17 « Réponse à la motion Pache et Consorts – Aide financière pour locataires de logements protégés ».

La séance est levée à 22h10

Daniel Giroud, secrétaire

FEU BACTÉRIEN

Informations générales 2017

Globalement, l'année 2016 a été peu propice au feu bactérien, un seul cas ayant été découvert après inspection de 41 plantes suspectes sur le territoire cantonal. Cette situation est le fruit de nombreux efforts consentis par les communes, les apiculteurs et les professionnels des milieux arboricoles et horticoles.

Dans ce contexte – lorsque la bactérie n'est pas ou peu présente – la stratégie prophylactique, telle que mise en place par le Canton, a prouvé son efficacité.

Pour rappel et afin de poursuivre dans cette voie, nous vous signalons que la plantation de certaines plantes-hôtes du feu bactérien est proscrite. Il s'agit des *Cotoneaster* sp. Et des *Stranvaesia* (*Photinia davidiana* et *nussia*) au niveau national (depuis 2003) et des *Pyracantha* (buisson ardent) à l'échelon cantonal depuis 2011 ainsi que des *Crataegus* (aubépines) à moins de 4 km d'un ver-

ger intensif ou conservatoire d'anciennes variétés ou d'une pépinière de fruits à pépins (Règlement sur la protection des végétaux (RPV) du 15 décembre 2010).

Toutefois, d'autres plantes-hôtes demeurent en vente et malheureusement leur plantation reste accessible bien que formellement déconseillée. Les principales sont :

- Les sorbiers (*Sorbus*)
- Les photinias, autres que sus-mentionnés (*Photinia fraseri*)
- Les pommiers ou cognassiers du Japon (*Chaenomeles*)
- Les amélanchiers (*Amelanchier*)
- Les néfliers (*Mespilus*, *Eriobotrya*)

Nous tenons à informer les habitants du danger que représente la plantation de telles plantes ornementales, hôtes du feu bactérien, sur leur bien-fonds.

Une fiche illustrée permettant d'identifier ces plantes-hôtes peut être téléchargée sous: <http://www.vd.ch/themes/economie/agricul->

[ture/police-phytosanitaire-cantonale/feu-bacterien/](#).

D'autre part, il est rappelé que toute plante suspectée d'être atteinte par le feu bactérien, doit obligatoirement être annoncé au contrôleur communal (service de voirie au 079 210 88 32) ou à la Police phytosanitaire (021 557 92 72).

La Municipalité



L'anglais pour vos enfants
Méthodes adaptées aux enfants dès 3 ans

Avant l'école infantine	dès 3 ans
Jusqu'en 8ème	dès 4 ans
Cours pour débutants	dès 12 ans

St-Sulpice - Morges
virginie@vivanglais.ch • 024 453 1600

 **samaritains|vaud**
Section de Saint-Sulpice

Case postale 168
1025 Saint-Sulpice
samasulpice@lift-off.org

Pas de Cours de sauveteur pour le permis de conduire durant cette prochaine période

Cours de BLS/AED / Cours de réanimation cardio-pulmonaire et de défibrillation

- Le lundi 12 juin de 19h45 à 21h30 et mardi 13 juin de 19h30 à 21h30

Répétition BLS-AED

- Le mercredi 21 juin de 18h45 à 22h00

Si vous avez envie de revoir les gestes qui sauvent appris au cours de sauveteur, vous êtes les bienvenus au local des samaritains le dernier lundi du mois d'août de 20h00 à 22h00

Inscription :

www.samaritains.com (Rubrique: cours) ou appelez le **0848 848 046**

Micheline Meylan

Le Serpeliou

Vous qui êtes entrepreneur,
commerçant ou artisan

cet emplacement est encore libre.

**Il pourrait vous être réservé
pour votre publicité.**



Le journal est distribué
en « tous ménages » à St-Sulpice
(plus de 2300 distributions)
ainsi qu'à 200 « ménages »
de la commune d'Ecublens
(limitrophes)
et est encore envoyé hors commune
sous enveloppe adressée
à ceux qui le demandent
(actuellement plus de 150 personnes)

**Conditions et renseignements
au 021 691 51 30 (le soir)
ou en envoyant un E-mail à :**
nicolerochat@msn.com



GARAGE MANGANI&FORTE



SERVICE SERVICE SERVICE

Route Cantonale 114 - 1025 Saint-Sulpice - T +41 21 691 65 96
www.mfgarage.ch

ACTIFS AU COEUR DE VOTRE RÉGION

- Conseil immobilier
- Gérance et rénovation d'immeubles
- Administration de PPE
- Courtage

www.golay-immobilier.ch

uspf SwissRéseau



Golay Immobilier

Gérance • Courtage • PPE

Golay Immobilier SA
Grand-Chêne 2
1003 Lausanne
Tél. 021 341 01 01

Case postale 7271
1002 Lausanne
Service location:
Tél. 021 341 01 10

Restaurant Le Débarcadère

Chemin du Crêt 7 - 1025 Saint-Sulpice



Nicola Cannilla & toute son Equipe vous
accueillent tous les jours dès 10h00.

Plats du Jour, Carte de Saison,
Possibilités de Banquets :

Le Débarcadère est un Havre de Paix
au Cœur de Saint-Sulpice.

Dans un Cadre Idyllique,
toute l'Equipe de Cuisine
étonne vos papilles
avec ses spécialités.

Réervations au : +41 21 691 61 18
www.ledebarcadere.ch
info@ledebarcadere.ch



...naturellement !

1025 St-Sulpice • Ch. de l'Ochettaz 2 • Tél. 021 694 33 80 • www.bourgoz.ch

GYPSERIE - PEINTURE



A. BICCHETTI S.A.

RUE DES JORDILS 40
1025 SAINT-SULPICE
TÉL. 021 691 65 38
FAX 021 691 32 31
PORTABLE 079 934 65 33
bicchetti.a@hotmail.com

DSA Serrurerie & Soudure SàRL

Serrurier en construction
métallique et inox.

Portes, barrières et poutres.

Soudeur certifié en tout type
de soudures et tuyauteries.

Rue du Centre 140
1025 Saint-Sulpice

Tél. 021 691 34 84 - Fax 021 691 08 43
Natel 079 798 31 35

ÉQUIWATT

Optez pour un **appareil électroménager efficient** et recevez une **prime!**

En Suisse, 17 millions d'appareils électroménagers consomment plus de 5 milliards de KWh par an. En remplaçant votre ancien appareil électroménager par un appareil neuf, vous pouvez économiser jusqu'à 5% sur votre consommation d'électricité.

Saisissez cette occasion unique de diminuer votre facture d'électricité.

Prime électroménager: touchez une prime pour votre investissement éco-responsable.

Comment faire?

- 1 Rendez-vous sur www.equiwatt.ch/electromenager
- 2 Téléchargez et remplissez les documents suivants:
 - formulaire de demande Prime Electro-ménager
 - quittance de recyclage
- 3 Achetez l'appareil électroménager dans un magasin localisé et enregistré en Suisse
- 4 Présentez la quittance de recyclage au magasin lors de l'achat ou auprès du centre de tri officiel pour le compléter de la date du sceau du repreneur
- 5 Faites parvenir (max. 30 jours après la date de facturation), par courrier ou par E-mail à: Services Industriels – Equiwatt, place Chauderon 23, case postale 7416, 1002 Lausanne / equiwatt@lausanne.ch
 - le formulaire de demande dûment rempli

- la copie de la facture
- la quittance de recyclage avec date et sceau du magasin ou d'un centre de tri officiel

* * *

Equiwatt, le programme d'efficacité énergétique des Services industriels de Lausanne, propose aux habitants de plusieurs com-

Les primes:

Types d'appareils de classe A+++	Montant CHF
Réfrigérateur / congélateur Combiné réfrigérateur-congélateur Sèche-linge	20% du prix d'achat (maximum 200.–)
Lave-linge / Lave-vaisselle	20% du prix d'achat (maximum 100.–)

Gérances et propriétaires de bâtiments locatifs

Vous êtes une gérance immobilière ou propriétaire de bâtiment locatif et vous souhaitez remplacer les anciens appareils électro-

munes, dont St-Sulpice, d'opter pour des appareils électroménagers efficients.

Afin de vous permettre de réaliser des économies tant énergétiques que financières, equiwatt vous offre une prime allant de CHF 100.– à CHF 200.– pour tout remplacement d'un ancien appareil électroménager par un équipement de classe énergétique A+++.

ménagers installés dans les immeubles dont vous avez la responsabilité? La prime s'applique également à vous:

Types d'appareils de classe A+++	Montant CHF
Réfrigérateur / congélateur Combiné réfrigérateur-congélateur	10% du prix d'achat (maximum 100.–)
Sèche-linge	20% du prix d'achat (maximum 200.–)

Offre valable jusqu'à épuisement du fonds alloué pour la prime ou au plus tard jusqu'au 31.12.2018

TÉLÉPHONIE MOBILE

Un problème à St-Sulpice?

La téléphonie mobile ne fonctionne toujours pas de manière satisfaisante à St-Sulpice, malgré l'envoi de nombreuses lettres de protestation à Swisscom. C'est en tout cas notre expérience quotidienne. Jour après jour, les conversations que nous avons sur nos portables sont rendues difficiles, voire impossibles, par des micro-coupures. Cela ne nous paraît pas acceptable en 2017 dans une commune prospère comme la nôtre, une commune située, qui plus est, à quelques pas d'un des fleurons de la science et de la technologie suisse, l'Ecole polytechnique fédérale de Lausanne (EPFL).

Nous en avons parlé autour de nous pour savoir si nous étions des exceptions ou si d'autres Serpelious souffraient également de ces perturbations. Sans surprise, nous avons

dû constater que des habitants de différentes parties du village connaissaient les mêmes désagréments, soit chez eux, soit dans nos rues. Nous souhaitons maintenant élargir le cercle des personnes consultées pour nous faire une meilleure idée de la question et, surtout, pour savoir comment il est ressenti par la population: comme un problème à résoudre ou comme un détail sans importance.

Dans ce but, nous allons mettre à la disposition des Serpelious un bref questionnaire sur le sujet, un questionnaire que vous pourrez remplir rapidement là où vous le trouverez ou en suivant le lien suivant: <https://goo.gl/VtjoMV>.

Si aucun agacement ne se manifeste, nous arrêterons là notre action. Dans le cas contraire, nous nous engageons à employer notre présence au Conseil communal pour

tenter d'améliorer la qualité de la téléphonie mobile à St-Sulpice.

Vous pouvez aussi nous communiquer vos remarques sur le sujet à l'adresse email tel.stsulpice@gmail.com ou au numéro de téléphone 078 880 54 09.

Cécile Theumann, Etienne Dubuis,
Nathalie Dubuis et David-André Knüsel,
conseillers communaux



**La référence Hi-fi depuis plus de 35 ans à Lausanne,
maintenant chez vous à St-Sulpice !**

Spécialiste audio-vidéo / service après-vente

www.audio-concept.ch / +41 21 320 10 06

Rte Cantonale 93C -1025 St-Sulpice

AUDIO CONCEPT
FORNALLAZ..

Pascal CAMPIGOTTO



Case postale
1025 ST-SULPICE
Tél. 021 691 07 77
Natel : 079 637 65 39



PÂTISSERIE
VIENNOISERIE
CHOCOLATERIE
ST-SULPICE

Venez découvrir nos créations saisonnières ainsi que nos classiques revisités en pâtisserie, viennoiserie, chocolaterie et boulangerie/sandwicherie.

K.Pultau vous propose aussi sa petite restauration du midi dans son esprit alliant goût et respect des produits.

Toute l'équipe vous attend dans un nouveau cadre accueillant et chaleureux du lundi au vendredi de 6h à 18h30 et les dimanches de 7h à 13h.

Rue du centre 70 - 1025 St Sulpice - +41 21 691 60 10 - www.kpultau.ch

Epicerie du Village



« Chez Bruno »,
rue du Centre 54,
1025 Saint-Sulpice

TÉL. 021 691 88 05 - Fax ... 06

**VINS - MINÉRALES
PRODUITS LAITIERS
FROMAGES
FRUITS ET LÉGUMES FRAIS**

Lundi au vendredi	7h00 à 12h30 / 15h00 à 18h30
Mercredi	7h00 à 12h30 / fermé
Samedi	7h00 à 12h30 / 15h00 à 17h00
Dimanche	8h00 à 12h00 / fermé

Livraisons à domicile le lundi et le jeudi

G. + B. ARIBOT

PHARMACIE DE LA CERISAIE

M. et Mme ARIBOT-Detorrenté, pharmaciens
Route de la Maladière 12

1022 CHAVANNES-PRÈS-RENEUS

- exécution d'ordonnances
- livraisons à domicile
- service de garde avec les officines de Renens
- ouvert tous les jours de la semaine du lundi au vendredi : 8 h -12 h 15, 14 h -18 h 45
- le samedi : 8 h -12 h 15, 14 h -17 h

Tél. 021 691 94 74



ROUTE DE ROMANEL 13
1121 BREMBLENS 5/MORGES
TEL: 021 691 68 52
FAX: 021 691 68 58

CREATION DALLAGE PLANTES ENTRETIEN
ARROSAGES ELAGAGE ABATTAGE

Schmidt

Frères S.A.

Installations sanitaires

Maîtrise + fédérale
Concessionnaires Eau et Gaz
Maison fondée en 1909

**Service d'entretien
Rénovations d'immeubles
Chauffages centraux**

Prilly/Saint-Sulpice
Tél. 021 624 83 35

copilates

clauda chantal blanc

copilates machine work
rte cantonale 110
ch-1025 st-sulpice
t: +41 (0)79 357 57 09
e: info@copilates.ch
www.copilates.ch

Anne-Marie Barraud

Reconnue ASCA

- Rebutologie
- Massage relaxant, drainant, énergétique, détoxifiant et spécial dos
 - Thérapie aux pierres volcaniques chaudes
- Drainage lymphatique manuel

Chemin de l' Ochetti 21
Tél. 079 430 03 80

jfr immobilier Sàrl

Rue des Artisans 10
(ancienne rte de la Venoge)
1026 ECHANDENS
Tél. 021 695 05 05
www.jfr.ch

**Vente - Courtage
Expertises immobilières**

SOUPE ŒCUMÉNIQUE DE CARÊME

Le mercredi 29 mars 2017, la traditionnelle « Soupe œcuménique de Carême » a été servie dès 18h30 à la chapelle Sainte-Claire en présence des autorités communales représentées par la municipale Anne Merminod et des autorités ecclésiastiques représentées par le curé Thierry Schelling, ainsi que la pasteur Claire-Lise Corbaz et la diacre Francine Guyaz.

En duo Thierry Schelling et Claire-Lise Corbaz ont récité un conte soulignant les ressemblances entre la cueillette des champignons et la quête de Dieu.

Le contenu des petites enveloppes est remis à l'Action de Carême et à Pain pour le Prochain en faveur de leurs actions pour aider les paysans à conserver leur terre face aux assauts des multinationales et à la corruption des pouvoirs locaux.

BM



LES VOISINS DES HAUTES ÉCOLES

Le jeudi 16 mars, l'Association pour la Défense des Intérêts de la Région des Hautes Ecoles (ADIRHE) tenait son Assemblée Générale annuelle au Foyer des Pâquis. Le Président José Marco a salué les représentant-e-s des autorités des communes concernées. Dans la partie statutaire, la longue liste des actions conduites par le comité impressionne. Il faut agir en amont de chaque chantier pour négocier des conditions favorables pour le voisinage: horaire des travaux, itinéraire des camions, limitation du bruit. Or les projets sont nombreux: Vortex avec plus de 1000 logements pour les JO de la Jeunesse, requalification de l'avenue du Tir Fédéral et de la route cantonale, campus RTS et campus santé, sans compter les projets internes de l'UNIL et de l'EPFL.

En dix ans, par sa connaissance des dossiers et par ses exigences réalistes, l'ADHIRE

a gagné le respect de tous les partenaires de l'essor des Hautes Ecoles. Après la partie statutaire, M. Yann Jeannin, directeur du service des bâtiments et travaux de l'UNIL, et M. Ruben Merino, responsable du domaine planification et projets, ont présenté les chantiers prévus ces prochaines années. Les bâtiments et les millions s'additionnent. Après quelques années marquées par les chantiers de l'EPFL, l'assistance fut surprise de constater que l'UNIL avait autant de projets en cours.

Les questions du public concernaient surtout les transports publics. Les discussions se sont poursuivies autour de l'apéritif offert par la Commune de St-Sulpice.

Plus d'informations sur le site de l'association: <http://www.adirhe.ch>.

BM



ARC-Echange une espace de rencontre parents-enfants pour tisser des liens.

Pour les parents et leurs enfants de 0 à 5 ans le jeudi matin à Chavannes

Nous recherchons une accueillante bénévole!

Intéressée à rejoindre notre équipe?

Renseignements: 077 520 28 11

www.arc-echange.ch

ASSOCIATION DE COMMUNES VAUDOISES

Assemblée générale de l'Association de Communes Vaudoises

Le jeudi 16 mars dernier, Saint-Sulpice a accueilli l'assemblée générale de l'Association de Communes Vaudoises (AdCV), forte de 72 communes.

A cette occasion, M. Reto Lindegger, Directeur de l'Association des Communes Suisses, a exposé les problématiques d'aménagement du territoire, de péréquation intercommunale et d'autonomie communale à l'échelle suisse.

Présentation de M. Reto Lindegger

En préambule, M. Lindegger rappelle brièvement la structure du paysage communal suisse, qui compte quelques 2254 communes employant environ 45'000 personnes. A noter que depuis 1850, 878 communes ont disparu.

L'Association des Communes Suisses (ACS) regroupe 72% de toutes les communes de notre pays. Depuis 60 ans, elle défend nos intérêts auprès des différentes autorités fédérales en étroite collaboration avec les associations cantonales.

S'agissant de l'aménagement du territoire, M. Lindegger relève qu'alors même qu'une première révision est encore en phase de mise en œuvre dans les cantons et les communes, la Confédération est déjà en train de lancer une nouvelle révision.

Il rappelle ensuite les grands principes qui sous-tendent la péréquation intercommunale: solidarités entre les communes, redistribution des ressources financières entre elles, recherche d'une certaine harmonisation des ressources fiscales, etc. Il s'attarde également sur la problématique des communes centres, qui tendent de plus en plus à vouloir faire supporter leurs charges aux autres communes.

Au sujet de l'autonomie communale, il souligne que bien qu'elle soit encore très ancrée dans notre pays, notamment dans les constitutions cantonales, elle a tendance à reculer. Des tâches importantes se déplacent vers les cantons avec les ressources financières qui vont avec. Les communes doivent continuer de défendre leur autonomie. Il ne faut pas céder à la facilité en abandonnant des compétences aux cantons sous prétexte que le domaine d'activité devient plus complexe et difficile à assumer.

Enfin, il compare les avantages et les inconvénients des collaborations intercommunales et des fusions.

La présentation de M. Lindegger a beaucoup intéressé l'assemblée et a suscité de nombreuses questions.

Adhésion de la commune de Bougy-Villars

Après Montricher en décembre 2016, cette assemblée a aussi été l'occasion d'accueillir une nouvelle commune membre: Bougy-Villars.

LATC et PDCn

Les Commissions du Grand Conseil étudient depuis fin novembre le projet du PDCn (Plan directeur cantonal) et celui de la LATC (Loi sur l'aménagement du territoire et les constructions). Une délégation du Comité a été invitée par la Commission LATC afin d'exposer le point de vue de l'AdCV. Elle a pu faire part à cette Commission de sa satisfaction par rapport aux remarques émises qui ont été reprises et expliquer plus en détail son insatisfaction par rapport à certains points non retenus. Elle espère que les commissaires en tiendront compte. Il se murmure dans les couloirs du palais que plusieurs Députés espèrent que les travaux de la commission LATC seront retardés jusqu'à la prochaine législature.

Concernant le PDCn, la Commission a terminé la 1^{re} lecture du projet. Quelques amendements seront discutés en 2^e lecture. Le Département a bon espoir de voir cet objet accepté par le Grand Conseil avant la fin juin.

Consultation sur l'avant-projet de loi sur les Régions de Santé (LRSa)

Au mois de février, le Conseil d'Etat a lancé une consultation sur la réforme du

système d'aide et de soins impliquant la création de quatre «Régions de Santé» appelées à remplacer l'AVASAD et à réunir dans ces instances régionales des prestations actuellement dispersées.

Le Canton espère ainsi pouvoir passer le choc démographique dû au vieillissement de la population et en limiter les coûts. Afin de répondre à cette consultation, le Comité a mis en place un groupe de travail ad hoc.

Un des points clés de cette consultation sera la fixation de la participation financière des communes. A ce sujet, une réunion a été organisée par Monsieur Pierre-Yves Maillard, Chef du DSAS, le 20 mars 2017 avec l'UCV et l'AdCV.

Compte tenu de cette séance supplémentaire, le délai de consultation des deux associations a été prolongé jusqu'au 3 avril.

Proposition du Conseil d'Etat d'une nouvelle législation en matière de santé bucco-dentaire

Le Conseil d'Etat a proposé récemment une nouvelle législation en matière de santé bucco-dentaire qui devrait être opposée en tant que contre-projet direct à une initiative cantonale lors d'une votation prévue pour l'automne 2017.

Ce projet prévoit trois mesures principales:

- Des encouragements financiers afin que les jeunes enfants soient assurés;
- Des examens dentaires réguliers et gratuits pour les enfants scolarisés;
- Des aides sous condition de revenus pour les adultes.

Pour ce qui est du financement, les contributions des communes ne devraient pas dépasser les dépenses actuelles, évaluées à 1,8 million (environ 90'000 enfants à raison de 20 CHF par enfant). En revanche, ce montant sera réparti sur l'ensemble des communes vaudoises et plus seulement sur celles qui avaient spontanément décidé de prendre des mesures de prophylaxie dentaire dans le cadre des écoles principalement.

Allocution du Syndic de Saint-Sulpice

Après avoir brièvement présenté notre belle commune à travers un petit film, M. Alain Clerc a invité l'Assemblée à passer à la partie conviviale de la soirée.



M. Reto Lindegger. (photo d'A. Lehmann)

Alexia Lehmann
et Siegfried Chemouny

BIENVENUE A-Z CONCEPT



A-Z Concept bain Sàrl
La société de **A**lain **D**elacombaz **Z** bain était établie à Etoy et à emménagé à St-Sulpice en début de cette année dans les nouveaux locaux commerciaux dans le complexe «l'Horizon» à la route cantonale.

L'exposition vous permettra de découvrir ce dont il vous faut pour avoir chez vous un endroit zen en passant par les cabines de douche, meubles de salle de bain, miroirs, revêtement de sol résistant à l'humidité, revêtements muraux pour permettre de modifier ou créer un concept selon vos envies sans oublier une douche vapeurs aux herbes de haute qualité made in Swiss.

Agencements & modifications de votre espace.

Projetez-vous dans votre salle de bain selon vos goûts et vos envies, les produits proposés sont réalisés avec les meilleurs matériaux et souvent réalisés sur mesure.

Proposition d'espace pour personne à mobilité réduite.

Une salle de bain est l'endroit souvent utilisé pour se ressourcer et prendre soin de soi. A-Z concept bain Sàrl est à même de vous proposer l'ensemble de l'endroit que vous souhaitez.

Que ce soit uniquement pour le remplacement de votre cabine de douche ou tout autres choses destinées à votre salle de bain, n'hésitez pas à faire appel à A-Z concept.

A-Z Concept bain Sàrl

Rte Cantonale 95b • 1025 St-Sulpice
079 939 12 61 • azconcept@bluewin.ch
www.az-concept-bain.ch



LA BEAUTÉ DU BONHEUR

Institut de beauté et de bien-être



La beauté du bonheur vous accueille au coeur d'un cocon propice au calme et à la sérénité. Pour sublimer la beauté des femmes et des hommes, Sandra Gregorin allie le savoir-faire des gestes experts à l'efficacité des produits Phytomer. Une détente

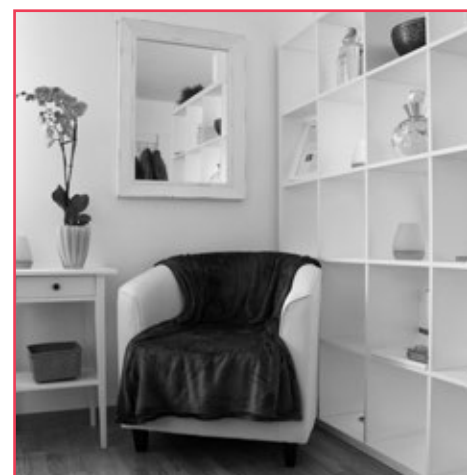
complète du corps et une relaxation de l'esprit par le massage. Un moment cocooning sur-mesure: chaque soin débute par un diagnostic personnalisé.

Ce charmant institut de Saint-Sulpice, décoré avec goût et raffinement, vous propulse dans une expérience hors du temps, sous le signe de la beauté et du bien-être, puisque le lieu propose des soins esthétiques ainsi que des massages. Par exemple, vous bénéficierez des effets surprenants des huiles thérapeutiques conçues à la source de l'énergie des arbres et apportant diverses qualités selon les essences utilisées.

La puissance de ces huiles va multiplier les bienfaits et l'énergie de chacun. (Massage thérapeutique remboursé par votre assurance complémentaire ASCA)

Quant aux soins esthétiques, ils cajolent par leur douceur. Les classiques «Jeunesse» «Douceur marine» ou «Peau neuve» partagent la carte des suggestions de mise en beauté avec d'agréables rituels de soins.

On se laisse volontiers tenter par ce nouveau soin «Sea Holistic» un massage réalisé à l'aide de pochons, à base de cristaux de sel et de lavande, combinaison d'effleurages, de pressions et d'étirements, ce massage est une



pure merveille pour la peau comme pour les sens!

Côté pratique, les horaires sont larges pour permettre de prendre un temps pour soi jusqu'en soirée (9h-20h) et même jusqu'à 22h le mardi (fermé le jeudi).

Sur rendez-vous: 078 652 02 29

La beauté du bonheur

ch. du Bochet 15 – 1025 Saint-Sulpice
www.labeautedubonheur.ch

(Propos recueillis par Sylvie Bongard)

PANATHLON FAMILY GAMES

11 juin 2017

Lausanne Région travaille en collaboration avec le Panathlon Club Lausanne pour organiser les Panathlon Family Games.

Ce grand évènement régional et familial répond aux objectifs de la promotion du sport fixés par Lausanne Région.

Quand les communes parlent Sport!

A cette occasion, l'association invitera les élus de ses communes membres, en matinée, pour traiter les thèmes liés au sport régional, comme **la promotion de l'activité sportive et son financement**.

Lausanne Région apportera également son soutien à l'organisation du « **Village d'accueil** » dans lequel l'association tiendra un stand pour promouvoir les sociétés sportives de ses communes membres.

www.family-games.ch

PANATHLON
FAMILY GAMES



SOCIÉTÉ DE DÉVELOPPEMENT

Permaculture à l'Espace 52

La Société de Développement offre plusieurs événements en rapport avec ce thème novateur. Les exposés du 23 mars ont marqué le démarrage de la série, pour nous familiariser avec cette approche avant d'être confrontés aux applications tout à fait concrètes. Après les mots de bienvenue, Mme Claude Probst a présenté les oratrices du soir.

Leïla Chakroun fait un doctorat à l'UniL, Faculté des géosciences et de l'environnement, sur les aspects anthropologiques et philosophiques de la permaculture. Auparavant elle a passé un an au Japon dans le cadre de son projet de master intitulé: « Conception of nature underlying Japan's national parks », pour lequel elle a reçu le prix Durabilis.

Après des études d'ingénieure agronome à Paris, Hélène Bougouin a rejoint l'institut de recherche pour l'agriculture biologique (FiBL = Forschungsinstitut für biologischen Landbau), une fondation basée à Frick AG avec une antenne romande à Lausanne. Elle suit divers projets en production végétale et animale, avec un intérêt marqué pour la permaculture.

Mais au fait, de quoi parlons nous? La contraction de permanent et agriculture a donné permaculture, un concept qui a émergé dans les années 70 grâce aux pionniers australiens de l'écologie David Holmgren et Bill Mollison. La démarche s'inscrit dans le temps, avec des étapes bien marquées: Observation · Bordures · Ressources · Evaluation · Conception · Mise en place · Gestion · Evaluation. L'adaptation au terrain exige beaucoup de réflexion afin d'optimiser les interactions entre les composantes végétales. En revanche les

travaux d'entretien sont réduits, par exemple l'arrosage et le traitement contre les parasites. concrètement: « Concevoir un jardin classique demande 20% de l'effort et son entretien 80%: en permaculture, c'est l'inverse! »

Le film « Demain » a fait connaître la ferme normande du Bec Hellouin. Des exemples plus proches sont en plein développement, avec l'association La Pel', qui cultive un jardin potager sur les terres de l'UniL. Ce faisant, elle remue la terre et les esprits sur le campus. Le domaine de Rovéraz (<http://rovereaz.ch>) est une ferme agroécologique qui développe un modèle d'agriculture, une terre de liens et une école de vie aux portes de Lausanne. Les quelques centaines de bénévoles ne semblent

pas redouter le niveau conceptuel du site Internet: « La mission va bien au delà de la production. Il s'agit de replacer l'agriculture là d'où elle vient: au milieu des gens. Pour y arriver, cette agriculture doit être viable, multifonctionnelle, respectueuse de la nature et de l'être humain. Elle doit permettre d'inspirer, relier et soutenir ceux qui la pratiquent. »

A l'issue des présentations, les questions du public ont témoigné d'une grande curiosité. L'idée de convertir une part de son jardin tourne certainement dans quelques cervelles. A cet égard, le portail romand <http://permaculture.ch> donne de nombreuses pistes pour aller de l'avant.

BM



Hélène Bougouin et Leïla Chakroun.



SOCIÉTÉ DE DÉVELOPPEMENT

Rencontre culturelle au carrefour de la Science et des Arts Visite de la SdD au nouveau bâtiment ArtLab de l'EPFL

Le 20 avril dernier, une vingtaine de membres de la Sté de Développement a saisi l'opportunité de visiter le nouveau bâtiment ArtLab de l'EPFL et son exposition inaugurale « Outrenoirs » de Pierre Soulages, une des figures majeures de l'art abstrait français contemporain. Les œuvres exposées ont inspiré plusieurs sujets de collaboration avec pas moins de cinq laboratoires de la haute école et trois start-up qui en sont issus.

Notre groupe, accueilli par le chef de projet de l'ArtLab de l'EPFL, Luc Meier, fut ensuite amené à visiter aussi le troisième pavillon d'une structure hors du commun, oeuvre de l'architecte japonais *Kengo Kuma*, notamment le Data Square, dédié à la mise en valeur des projets de recherche phares de l'EPFL.

Pour notre sortie, dans l'esprit d'une universalité au vrai sens d'un Léonard de Vinci,

ne devait pas manquer le génie musical, magistralement mis en valeur au premier pavillon dédié aux archives du Montreux Jazz Digital .

Un grand merci à tous les intervenants et aux participants de notre groupe (photo: Mourad Karib).

CL



Artistes Serpelious

Du 27 avril au 7 mai s'est tenue la désormais traditionnelle exposition des artistes Serpelious à l'Espace 52.

Cette exposition organisée par la Société de Développement est réservée exclusivement aux artistes, peintres ou sculpteurs, installés sur la commune de Saint-Sulpice et qui travaillent sur la commune.

Cette année nous avons eu 17 artistes qui ont exposé, dont 4 nouveaux artistes.

Au total 50 peintures ont été exposées à l'Espace 52, avec bien entendu des sujets très divers, et cette année, compte tenu des oeuvres proposées, nous avons pu faire une salle avec des œuvres figuratives et une salle avec des œuvres non-figuratives.

Ce qui nous a permis de proposer une gamme de peinture très variée pour satisfaire les goûts des visiteurs qui sont venus nombreux qui nous ont confié que l'exposition 2017 était de très haute qualité.

Un grand merci aux personnes de la société de Développement qui ont organisé cette exposition, Mesdames Maya Schneider et Anne-Marie Barraud, et bien entendu un grand merci aux artistes qui ont exposé leurs œuvres et animé l'exposition.

D. Gillot

(Photos de B. Merminod)



Présentation des artistes.



Le président pendant son allocution et, à gauche, les deux organisatrices.

Musique à St-Sulpice

Dimanche 11 juin 2017, 17h00, à l'église romane

Ensemble baroque « La Lucina »



Véronique Carrot, clavecin – **Anne Gillot**, flûtes – **Delphine Gillot**, chant – **Pierre Poro**, violoncelle

Cet ensemble de musique baroque est né de la rencontre entre Véronique Carrot, claveciniste et cheffe de chœur à l'opéra de Lausanne pendant de nombreuses années et les «sœurs Gillot», flûtiste à bec et soprano toutes deux diplômées de la HEMU de Lausanne avant d'aller approfondir leur pratique l'une au Conservatoire Sweelinck d'Amsterdam, l'autre à la Royal Académie de Londres.

Ayant toutes trois baigné dans la musique baroque et se connaissant musicalement parfaitement elles ont créé « La Lucina » pour le plaisir de jouer ensemble ce répertoire qu'elles aiment passionnément.

Pierre Poro, violoncelliste, actuellement en Master à la HEMU de Lausanne est invité, malgré son jeune âge, à jouer dans de nombreuses formations telles que le trio Wanderer, les quatuors Manfred, Hagen, Sine Nomine et bien d'autres encore.

Créant des échos entre le répertoire allemand et italien du XVII^e et XVIII^e siècle, ce concert propose des musiques qui transportent dans un monde du passé tout en laissant une immense créativité aux interprètes d'aujourd'hui.

MG



Starling
HOTEL AT EPFL
LOUSANNE

Star 3
Restaurant Bar & Conférences

Parking & Wifi offerts durant vos repas
www.shlausanne.com • 021 694 86 00

Beauty Line
INSTITUT DE BEAUTE

Beauty Line Institut de Beauté pour Elle et Lui

- Soins du Visage et du Corps, Réjuvénation
- Epilation définitive, Laser dernière technologie
- Massage et traitement anti-cellulite

Nicole Froidevaux, esthéticienne CFC
Rue du Centre 25 • 1025 St-Sulpice
021 691 30 23 • 079 382 70 66
Places de parc devant l'institut
10% pour les apprentis et les étudiants

**FASHION
COIFFURE**

Dames • Messieurs • Enfants

Liberina et Patrizia
Tél. 021 691 40 77

Rue du Centre 70
1025 Saint-Sulpice

dance2Bfit

Cours tous les mardis
au foyer des Pâquis de St-Sulpice
de 18h45 à 19h45
Plus d'info : Marie-Noëlle
079 709 39 08
www.danceaerobics.com



multimarque.ch
LES PROS DE LA VOITURE NEUVE

+ de 30 marques à disposition
Vente et réparation neuve et occasions
Spécialiste VW – AUDI – PORSCHE

Garage O. Haberthur – 1025 St-Sulpice
021 691 54 50 – ohaberthur@worldcom.ch
www.garagehaberthur.multimarque.com

**Merci de votre fidélité,
Chers Annonceurs!
Et Chers Lecteurs,
pensez à nos annonceurs
lors de vos prochains achats,
acquisitions, réservations,
rénovations ou réparations.**

NOUVEAU

Vos produits préférés
ne sont plus qu'à un clic !



www.drogueries.ch

**Pharmacie & droguerie
de Saint-Sulpice**

Henri-Jean Golaz et Bernard Roder
Rue du Centre 68 • 1025 St-Sulpice
T. 021 691 68 11 • F. 021 691 68 17
www.pharmacie-st-sulpice.ch

le Skipper



Terrasse avec vue sur le lac
Jeux pour enfants

Rosa & Fernando Rodrigues
Rue du Centre 43 • 1025 ST-SULPICE
Tél. 021 691 97 15 • www.leskipper.ch
Fermé le dimanche

Ils trouvent ça
COOL.
Vous réaliserez que c'est aussi
EDUCATIF.



**bricks
4 kidz**
we learn, we build, we play with
LEGO® Bricks

- * ACTIVITÉS PARASCOLAIRES
- * COURSES D'ÉCOLE
- * ATELIERS PRÉSCOLAIRES
- * FÊTES D'ANNIVERSAIRE
- * ÉVÈNEMENTS PRIVÉS
- * CAMPS

TEL. : 021.545.99.57.
RUE DU CENTRE 42^E – 1025 ST-SULPICE (VD)
WWW.BRICKS4KIDZ.COM/SWITZERLAND-VAUD

LEGO® is a registered trademark of the LEGO® Group of companies which does not sponsor, authorize or endorse these programs. Creative Learning Corporation common shares are listed on OTCBB under the ticker symbol CLON. © 2013 Bricks 4 Kidz.

L'EMPIRE DU DRAGON



**Restaurant chinois
gastronomique**
Ouvert 7/7
Nous vous accueillons dans un cadre
agréable et sympathique

Grand parking privé
Rte de Vallaire 3bis, Saint-Sulpice
Tél. 021 691 62 42

**PROTECH
SANITAIRE**

Débouchages et dépannages
Recherche et réparation de fuites
Raccordement de machines
Travaux de rénovation
Travaux de transformation
Révision de robinetterie
Détartrage de boilers
Entretien et maintenance

Tél. 021 625 13 12
info@protechsanitaire.ch



SDIS CHAMBERONNE

Rapport du SDIS Chamberonne du 17 mars 2017

Le deuxième rapport du Service de Défense Incendie et de Secours (SDIS) Chamberonne s'est déroulé le vendredi 17 mars 2017 à l'Espace Nicollier du collège du Pontet à Ecublens.

Le major Christophe Légeret, commandant du SDIS Chamberonne a ouvert la cérémonie avec la prise de drapeau qui fut accompagnée d'une surprise pour l'auditoire. Le drapeau fut accompagné, non pas par une traditionnelle marche militaire, mais par un ensemble de cornemuses et tambours qui ont ouvert la cérémonie de manière magistrale au plus grand plaisir des invités et des membres du SDIS. L'ensemble Vallensis Highlanders Pipes and Drums a continué à assurer l'animation tout au long du rapport.

Le commandant a ensuite souhaité la bienvenue à la centaine d'invités des autorités des 3 communes de Chavannes-près-Renens, d'Ecublens et de St-Sulpice, ainsi qu'aux officiers, sous-officiers et sapeurs.

M. Christian Maeder, Syndic de la commune d'Ecublens a souhaité la bienvenue à tous les participants à ce rapport et a remercié tous les hommes du feu de tout le travail accompli.

M. Michel Farine, Municipal et Président de la Commission consultative du feu, remercia très sincèrement tous les membres du SDIS de leur engagement pour assurer la sécurité des biens et des personnes des 23000 habitants des 3 communes. Le président n'oublia pas de remercier également les conjointes qui leur permettent d'effectuer ce travail.

Le major Pascal Delessert inspecteur SDI apporte les salutations de l'ECA. Il relève le travail important effectué par les pompiers

Tu as 18 ans et plus et tu veux être dans le feu de l'action: Deviens sapeurs-pompiers rejoins-nous au Service de Défense Incendie et Secours de Chamberonne, fort de 90 sapeurs, tous volontaires et intervenant pour un nombre important d'actions de secours.

Aujourd'hui plus encore qu'hier, notre société a besoin des sapeurs-pompiers, prêts à consacrer du temps pour se former, se recycler et intervenir quand on fait appel à eux. 98% des sapeurs-pompiers de notre canton sont volontaires et concilient ainsi vie familiale, professionnelle et aide à la collectivité.

C'est à tous ces sapeurs que revient la responsabilité de garantir la sécurité en cas de feu, dégâts naturels, inondations, pollutions ou sauvetages divers.

Afin de compléter nos effectifs, nous sommes à la recherche de jeunes gens dès l'âge de 18 ans, femmes ou hommes, intéressés/ées par le travail de sapeur pompier et prêts à donner du temps pour la sécurité de leur région et de leur population.

volontaires qui consacrent beaucoup de temps au déclin de leur vie de famille et d'activité professionnelle et les remerciant de leur engagement.

Le rapport d'activité proprement dit de l'année 2016 s'est ensuite déroulé en plusieurs phases présentées par différents orateurs. Le pl't Cyrille Tille a présenté la partie opérationnelle du SDIS. Le pl't Frédéric Jacot a fait le point sur le matériel du SDIS. Quant au pl't Julien Verrey qui a officié en tant que maître de cérémonie, il a présenté les parties concernant l'instruction et celle liée à la communication du SDIS. Cette dernière a du reste été renforcée avec la création d'un groupe multimédia qui pourra apporter de nombreux éléments visuels. Mais surtout avec la création du nouveau site internet du SDIS (www.sdis-chamberonne.ch) qui offre maintenant de nombreuses nouvelles fonctionnalités et un contenu plus imagé.

Parmi les nombreuses activités qui ont occupé les sapeurs-pompiers volontaires du SDIS Chamberonne, la formation occupe énormément de temps.

L'effectif du corps au 31 décembre 2016 est de 93 sapeurs-pompiers et 2 civils répartis comme suit: 14 officiers, 16 sous-officiers et 63 sapeurs.

Le recrutement cantonal du 3 novembre 2016 a permis d'augmenter l'effectif du corps de 19 nouveaux sapeurs.

Lors de ce rapport, le commandant a confirmé les nominations au grade de lieutenant intervenues le 1^{er} janvier 2017 des sgtm Xavier Laurent et sgt Sylvain Bapst.

Il a effectué les promotions suivantes au 17 mars 2017:

Sont promus au grade d'appointé: Sap Léandre Equey, Sap Sébastien Gasparin, Sap Florian Imfeld, Sap Mathieu Menet, Sap Emanuel Pereira Monteiro, Sap Marc Weber;

Sont promus au grade de sergent-major chef: sgtm Mustafa Aydin;

Sont promus au grade de premier-lieutenant: lt Stephan Caitucoli et lt Christophe Kaeser;

Sont promus au grade de capitaine: pl't Frédéric Jacot, pl't Didier Moser, pl't Cyrille Tille, pl't Julien Verrey.

C'est avec beaucoup de plaisir que le commandant cita les années d'ancienneté des sapeurs ci-dessous:

5 ans: cpl Jacques Anken, cpl Ignazio Blunda, cpl André Bastos, cpl Laurent Mathez, cpl Boris Ouvry, cpl Cristian Văju, sap Phanthakane Thanavady.

10 ans: sgtm Pierre-Alain Attanasio, cpl Andrea Callegari, cpl Helder Lopes Ramos.

15 ans: pl't Frédéric Jacot, pl't Cyrille Tille

20 ans: lt Carlos De Oliveira.

25 ans: pl't Didier Moser

Aux cours de l'année 2016 ce sont 191 alarmes qui ont demandé le concours du SDIS Chamberonne et qui se répartissent comme suit: 51 pour Chavannes-près-Renens, 113 pour Ecublens, 25 pour St-Sulpice et 2 hors du territoire du SDIS Chamberonne.

Claude Masson

Nous recherchons donc des personnes motivées, disposant de temps libre en soirée pour se former, désirant ouvrir leur horizon, aimant l'esprit d'équipe, le contact et ayant la possibilité de se libérer en journée et/ou le soir et le week-end lorsqu'une alarme survient.



- Tu habites les communes de Chavannes – Ecublens – St-Sulpice
- Tu as 18 ans révolus ou plus
- Tu es en bonne santé physique et psychique,
- Tu es de nature ouverte et réceptive
- Tu désires acquérir de nouvelles connaissances

- Tu te sens prêt à donner une partie de ton temps libre pour ton prochain.

**Si tu es intéressé, rejoins-nous...
Tu es la personne que nous recherchons.**

Tu peux t'inscrire d'ici au 30 juin 2017 à l'adresse suivante: recrutement@sdis-chamberonne.ch

**La prochaine école de formation
d'une durée de 2 jours se déroulera
le vendredi 18 et samedi 19 août.**

Tu seras incorporé au 1^{er} juillet 2017. A l'issue de cette formation tu seras incorporé dans une section d'appui de notre SDIS.

Pour de plus amples informations tu peux te connecter sur notre site internet www.sdis-chamberonne.ch où tu découvriras nos activités.





Annamaria Leonardi

IMMO-LEMAN

Promotions – Constructions – Expertises – Courtage
Route Cantonale 107 • 1025 St-Sulpice
Bureau : 021 624 99 07 • Mobile : 078 759 40 48
aleonardi@immoleman.ch • www.immoleman

Agent immobilier active dans la région Lémanique depuis 2004, je vis et travaille à St-Sulpice depuis 2012. Je suis à votre disposition pour évaluer votre bien immobilier, pour vous aider à préparer sa mise en vente ou sa mise en location et pour vous aider dans la recherche d'une nouvelle acquisition. Entretien gratuit et sans engagement.



sollertia
groupe d'ingénieurs

Bâtiments, ouvrages d'art, maintenance,
hydraulique et génie civil

Sollertia
Rue des Jordils 40
1025 St-Sulpice
Tél. 021 697 03 15
Fax 021 697 03 19
lausanne@sollertia.ch
www.sollertia.ch

Présent à St-Sulpice depuis 1997



PHARMACIE SUN STORE

Près de chez vous:

- + RENENS
- + ÉCUBLENS
- + MORGES
- + LAUSANNE
- + ROMANEL
- + CRISSIER



www.sunstore.ch

**PHARMACIES
À VOTRE
SERVICE**
**7 Ouvert 7
jours sur 7**

+ Centre Malley Lumières de 8h à 22h
Dim. et jours fériés de 9h30 à 19h
1008 PRILLY-LAUSANNE Tél. 058 878 58 20

+ Gare CFF Lausanne de 7h à 23h
A la Gare, Quai 1
1003 LAUSANNE Tél. 058 878 55 00



L'équipe du Petit Port vous accueille dans son cadre décontracté et vous propose:
menu du jour, féra du lac, perches façon meunière, spécialités de saison
Et avec un peu de soleil, venez vous installer sur notre terrasse devant notre pittoresque petit port. A bientôt!

Du 18 juin au 18 septembre: ouvert tous les jours

Infos sous www.petitport.ch

Ch. du Petit-Port 11, 1025 Saint-Sulpice, +41(0)21 691 95 05



Voitures et minibus de location
avec chauffeur

André Perler

Chemin des Ramiers 18
Case postale 26
1022 Chavannes-près-Renens
Tél. +41 79 415 00 86
Fax +41 21 636 15 38
limex.a.perler@bluewin.ch



SOCIÉTÉ DE TIR

Programme des Tirs printemps 2017 – Stand de Colombier-sur-Morges

Juin	1 ^{er} juin	jeudi	Tir d'entraînement	17h30 – 20h00	Colombier
	9 juin	vendredi	Tir en campagne	17h00 – 19h30	Morges
	10 juin	samedi	Tir en campagne	08h30 – 11h00	Morges
	15 juin	jeudi	Tir d'entraînement	17h30 – 20h00	Colombier
	22 juin	jeudi	Tir obligatoire	17h30 – 20h00	Colombier
	29 juin	jeudi	Tir d'entraînement	17h30 – 20h00	Colombier
Juillet	6 juillet	jeudi	Tir d'entraînement	17h30 – 20h00	Colombier
Août	17 août	jeudi	Tir d'entraînement	17h30 – 20h00	Colombier
	24 août	jeudi	Tir obligatoire	17h30 – 20h00	Colombier
	31 août	jeudi	Tir obligatoire (dernier jour)	17h30 – 20h00	Colombier

Renseignements supplémentaires : +41(0)79 410 53 47 ou marcel.panzera@vtx.ch

EXPO MICHEL DONGOIS

MICHEL DONGOIS
expose ses toiles

ESPACE 52 • Rue du centre 52
ST-SULPICE

du samedi 10 juin au vendredi 16 juin
Tous les jours de 10h00 à 20h00

www.dong-art-peinture.odexpo.com

dongoismichel@orange.fr

0033 6 77 12 77 39 ou 0041 79 221 72 71



MARCHE VILLAGEOIS

Samedi 10 juin 2017



Organisation :

L'association des commerçants de Saint-Sulpice

Stands, animation, restauration et musique

de 10h00 à 14h00



VENTE-TROC APE

jouets, livres et vêtements

Sur la place du Village

Samedi 10 Juin 2017 à 9h00



Inscription auprès de :
st-sulpice@ape-vaud.ch jusqu'au 8 Juin

PLACES LIMITÉES! • Annulation en cas de pluie

Tu as trop de jouets et livres dans ta chambre dont tu n'as plus besoin, alors fais comme moi : **VIENS LES VENDRE!**
Merci d'apporter une table ou une couverture pour déposer tes objets.

gratuit pour les membres APE • 10 chf pour les non-membres

La Gym de St-Sulpice organise sa traditionnelle

Raclette au feu de bois

sur la plage du Laviau

**le Samedi 17 juin 2017
dès 18h30**



En cas de mauvais temps,
déplacement à la salle du conseil.

En cas de météo variable,
appelez le 078 601 46 91

Fête de la Flûte 2017 à l'église romane de St-Sulpice



**Auditions et concert
samedi 17 juin 2017 à 18h30**

Flûtes à bec + flûtes traversières :

Roman, Julien, Kea, Zsofi, Beatrix, Elina,
Vincent, Gaudenz, Romane, Arielle, Evodie,
Elliot, Melissa, Audrey, Maëlle, Jade, Ophélie,
Gabrielle, Olga, Sophia

et l'Ensemble FlutisSimo



Inscriptions aux cours: tél. 076/341 56 45

ou sur la page Facebook :
«Simona's Flute Music & Class»

DÉPLACEMENT TEMPORAIRE DU KIOSQUE

D'importants travaux ont commencé pour la rénovation de la maison située à la rue du Centre 41 (privée). Cette importante rénovation va durer un certain temps, raison pour laquelle les propriétaires de la maison ont dû trouver une solution pour abriter le kiosque de notre village.

Pendant toute la durée des travaux, ce commerce est donc déplacé à quelques dizaines de mètres, à savoir à la rue du Centre 70, sous l'arcade commerciale à la droite de Fashion Coiffure.

Monsieur José Manuel de Oliveira Pais et son épouse se réjouissent de vous accueillir en ce nouveau lieu pour vous fournir en tabacs, journaux, bonbons, chocolats et autres friandises, articles de papeterie, livres, etc. Ce kiosque est également équipé pour vous permettre de miser sur des jeux de loteries et de pronostics.

Rappelons, si besoin est, qu'une grande quantité de places de parc en zone bleue sont à disposition pour vous rendre rapidement dans tous les commerces du centre-village.

Nicole Rochat

Chauffeurs Bénévoles Ouest lausannois

Vous êtes peu autonomes dans vos déplacements ? ... n'hésitez plus et faites appel à nous !

L'Association propose des transports aux personnes qui ont des difficultés à se déplacer (personnes âgées, malades, accidentées, etc.) à un coût très raisonnable. 7 francs pour un trajet dans le district de l'Ouest lausannois par exemple.

**Réservation à la permanence téléphonique
48 heures à l'avance, lundis, mardis et jeudis de 9h à 12h.
079 241 66 68**



**Bénévoles
Mèbre - Sorge**

Vous aimez conduire ?

**Vous possédez un véhicule et vous avez un peu
de temps libre à offrir ?**

**Vous souhaitez rendre service à des personnes
à mobilité réduite ?**

Recherchons Chauffeurs Bénévoles

Intéressé-e? Contactez-nous par la centrale au **079 241 66 68**
ou par info@bems.ch

Plus d'information sur le site www.bems.ch

Ensemble, soyons solidaires!

NONAGÉNAIRE

Madame Paulette Morel est née le 23 avril 1927. M. le Syndic Alain Clerc et Mme Jocelyne Winkelmann, secrétaire municipale adjointe, se sont rendus le 27 avril chez elle qui les a reçus, accompagnée de sa voisine et amie de toujours, Mme Alice Kaeser-Moser.

Cette réception a été un bon moment pour échanger en toute simplicité des souvenirs sur le village, sa transformation progressive, en particulier celle du quartier des Pierrettes.

Née à Longirod, fille d'agriculteurs, Madame Paulette Morel faisait partie d'une fratrie de trois enfants. Elle a beaucoup de souvenirs de la seconde guerre au cours de laquelle ses parents ont accueilli, dans la vaste maison familiale, des enfants en provenance de France.

Secrétaire de direction de profession, c'est grâce à son travail qu'elle a rencontré celui qui allait devenir son époux et qui a ensuite ouvert et dirigé durant de longues années un garage à Montchoisi. Hélas, Mme Morel a perdu son mari alors qu'elle n'était âgée que de 62 ans.

De leur union sont nés deux enfants : une fille mariée qui vit au Maroc et un fils qui vit



en Suisse. Mme Morel entretient une relation affectueuse et complice avec son petit-fils qui souhaite de tout cœur, le jour venu, pouvoir célébrer les cent ans de sa grand-maman et

à qui celle-ci a promis de ne jamais dire « de mon temps... ».

Durant son temps libre, Mme Morel aimait peindre sur la porcelaine. De cette passion, elle a gardé de belles pièces en souvenir telles qu'un magnifique service à café qu'elle a pu présenter à ses visiteurs.

Aujourd'hui, malgré un important handicap de la vue, Mme Morel reste très indépendante et active dans sa maison. Elle continue à se promener avec plaisir dans les environs, surtout au bord du lac dont elle affectionne tout particulièrement la proximité.

Mme Morel s'est déclarée enchantée des attentions qu'elle a reçues de la Municipalité, notamment des bons-cadeaux à faire valoir dans les commerces locaux, chez qui elle s'approvisionne depuis son arrivée à Saint-Sulpice qui date de 1956!

M. Clerc et Mme Winkelmann ont apprécié l'accueil chaleureux qui leur a été réservé, la perspicacité des propos de Madame Morel et les souvenirs qu'elle a bien voulu partager avec eux à l'occasion de cette célébration. Ils lui ont fait part, au nom de la commune, de leurs meilleurs vœux de santé et de longévité.

GENS D'ICI

O Sole Mio, un clown au grand cœur

Vous l'avez peut-être déjà croisé à Morges, vendant ses fleurs au marché ou poussant la chansonnette, accompagné de son orgue de Barbarie, au Parc de l'Indépendance. O Sole Mio est un clown fantasque et généreux, qui emploie sa retraite à courir le monde pour donner un peu de bonheur aux enfants défavorisés.

De son vrai nom Pierre Mayerat, cet horticulteur de formation est un touche-à-tout et un éternel voyageur. Après sa formation de jardinier, il part effectuer plusieurs stages, aux Etats-Unis, qui lui apprendront le métier et lui donneront définitivement le goût des voyages et du changement. Depuis plus de 40 ans, il vit à St Sulpice, tout au bout du village, où il cultive avec passion des arums qu'il vend sur les marchés. A 60 ans, il effectue un voyage en Equateur, pour y visiter les sites de production de roses. Et là, c'est le choc: confronté à la misère des enfants des rues, il a un déclic qui lui donne envie d'apporter à son tour de la joie aux enfants du monde entier. Il a parcouru ainsi plus de 145 pays, comme le Sri Lanka, le Pérou ou Madagascar, où sa rencontre avec le Père Pedro, lui-même proche de l'Abbé Pierre, l'a bouleversé. En contact avec les équipes de Terre

des Hommes ou de Sentinelles sur place, O Sole Mio intervient dans les écoles ou les hôpitaux pour présenter aux enfants des spectacles de marionnettes et de magie. Pour lui, l'éducation des enfants est une priorité et il

apporte sa pierre à l'édifice en mouillant sa chemise bariolée (et ses innombrables chapeaux improbables!) et en rêvant au prochain voyage...

Alexia Lehmann





POLICE OUEST LAUSANNOIS

La 10^e cérémonie d'assermentation de la Police de l'Ouest lausannois s'est déroulée à St-Sulpice

Le mercredi 29 mars 2017, sept nouveaux agent-e-s et huit policier-ère-s nouvellement engagés, ont prêté serment sur la place du Débarcadère à St-Sulpice. Ils rejoignent un corps composé de plus de 160 collaborateurs.

C'est au son du tambour que les sept nouveaux agents et agentes sont arrivés sur la place du Débarcadère pour prêter serment devant le Comité de Direction, le corps de la POL et les nombreux invités présents. Le Syndic de St-Sulpice, Monsieur Alain Clerc, a procédé à la lecture du serment.

Dans son discours, le Président du Comité de Direction, Monsieur Michel Farine, a relevé qu'entre 2017 et 2018, une douzaine de nouveaux agents seront formés et intégreront le corps de la POL. Le Comité de Direction confirme ainsi sa politique d'engagement qui s'appuie sur le recrutement d'aspirants,



puisque plus de 40 policiers ont été formés depuis 2012 à l'Académie de police de Savatan.

Dans son allocution, le Commandant Frédéric Schaer a mentionné les statistiques de la criminalité et sa diminution de 8,6% dans l'Ouest lausannois. Il a ainsi rappelé que si la POL a atteint son rythme de croisière, cette zone de confort doit être redoutée tant sur le plan opérationnel qu'organisationnel. Aujourd'hui, seul survit celui qui se remet en question, se réinvente, progresse.

La fanfare de Crissier a animé cette cérémonie et, à son terme, les invités et membres des familles ont partagé le verre de l'amitié, offert par la commune de St-Sulpice.

Vous avez la possibilité de visionner le reportage photos de cet événement sur le site www.polouest.ch

La Police de l'Ouest lausannois sonne la reprise de l'opération « DECIBELS »

Du 22 mai au 20 août 2017, la POL reconduit l'opération «DECIBELS» et fait de la lutte contre les nuisances sonores sa priorité pour la période estivale. Les policiers seront présents sur l'ensemble du territoire afin de sensibiliser la population à cette problématique.

Avec l'arrivée des beaux jours, les activités extérieures se multiplient et les fêtes estivales battent leur plein. Toutes les conditions nécessaires à une intensification des interventions concernant les troubles à la tranquillité publique sont donc réunies.

Pour cette raison, la POL réitère sa campagne contre les nuisances sonores, nom de code «DECIBELS». Cette dernière s'inscrit dans la continuité des campagnes menées les années précédentes mais arbore un nouveau visuel. La POL souhaite ainsi démontrer par l'absurde qu'avant d'adopter des solutions extrêmes, la prévention et le respect d'autrui permettent de désamorcer la plupart des situations problématiques.



Présents sur l'ensemble du district, les policiers marqueront notamment une présence préventive sur les lieux propices aux réunions et sensibles en terme de respect du repos d'autrui. Ils tempéreront, voire dénonceront, les comportements abusifs. En 2016, durant l'opération DECIBELS, les policiers sont intervenus à quelque 320 reprises pour des nuisances sonores.

La pollution sonore peut aussi provenir des usagers de la route (crissement de pneus, véhicules modifiés, musique, etc) et, de ce fait, la campagne se déroulera également sur les axes routiers. Les agents rendront attentifs les conducteurs au moyen d'un flyer édité par la Police municipale de Lausanne.

Le seuil de tolérance est souvent variable en fonction des personnes concernées ou des périodes de l'année. En définitive, le bon sens de chacun doit primer et joue un rôle important lorsqu'il s'agit du respect des uns et des autres. L'essentiel est de différencier le supportable de l'intolérable!

ANPV – ASSEMBLÉE CONSTITUTIVE

Assemblée constitutive de l'Association des Navigateurs du Port de la Venoge

La Direction Générale de l'Environnement du canton de Vaud a un grand projet de renaturation de la Venoge, ce qui signifie que tous les navigateurs amarrant leurs embarcations le long de ses berges verront leurs places et leurs pontons supprimés à moyen terme. Depuis que les autorités de Prévèrenge et de St-Sulpice ont connaissance de ce projet de renaturation, elles ont entamé des réflexions sur les possibilités de construire un nouveau port dans la région afin de pouvoir y accueillir tous les bateaux qui ne pourront plus stationner sur les rives prévèrengeoises et serpelieuses de la Venoge. Il semblerait que l'endroit le plus adéquat se situe à la hauteur de la station de pompage, du côté donc de Saint-Sulpice.

Cette construction est pour le moment de la musique d'avenir et prend du temps à se concrétiser. Pour exemple, des pilotis qui datent de l'ère des lacustres ont été récemment trouvés sur le site envisagé, ce qui fait que la DGE souhaite faire des sondages approfondis afin de déterminer la valeur des pilotis. Cela retarde forcément la possibilité de commencer la construction d'un nouveau port.

Malgré cette lenteur, quelques navigateurs ont estimé très utile de fonder l'Association des Navigateurs du Port de la Venoge (ANPV). L'existence de cette association permettra à son comité d'être un interlocuteur de l'Etat et de pouvoir suivre l'avancement du projet de la construction d'un port.

En date du 2 mai dernier, une assemblée constitutive a donc été convoquée. Elle s'adressait à tous les locataires de places d'amarrage à la Venoge,

Des statuts ont été proposés, discutés, modifiés, puis adoptés au cours de cette première soirée, puis un comité, dont la composition est la suivante a été élu par acclamations :

- Président : M. Yves Allemann
- Secrétaire : M. Dominique Brandt
- Trésorier : M. Rémy Pache
- Membres : MM. Bernard Jonzier et Daniel Cochard

Deux vérificateurs de comptes et un suppléant ont également été élus et l'assemblée s'est mise d'accord sur la cotisation annuelle.

MM. Guy Delacrétaz et Alain Clerc, syndics des deux communes concernées, ainsi que M. Jérôme Azau, municipal à Prévèrenge, ont participé à cette assemblée et ont tous trois eu des propos rassurants à l'égard des membres de cette association nouvelle-née. Les deux syndics s'impliquent beaucoup pour défendre les intérêts des navigateurs et ont pu assurer que :

- 1) Il est exclu que la renaturation se fasse avant qu'un port soit construit.

- 2) Les actuels usagers locataires des places ont la garantie d'obtenir une place dans le futur port.

Enfin, il a été précisé que le canton ne financerait naturellement pas le futur port mais qu'il sera présent pour sa réalisation. Par contre, la renaturation de la Venoge sera principalement financée par le Canton et par la Confédération.

Quelques inquiétudes ont été exprimées par rapport au prix des futures places d'amarrage.

Il n'est pas possible de le savoir à ce stade du projet mais là encore, les autorités des deux communes se sont voulues rassurantes, leur intention n'étant absolument pas de pratiquer des prix exagérés.

M. Allemann a terminé la séance en précisant que l'Assemblée générale 2018 se tiendra à Prévèrenge. Il a également remercié la commune de St-Sulpice pour la verrière offerte à l'issue de cette assemblée constitutive.

Nicole Rochat



De gauche à droite : Dominique Brandt, secrétaire, Yves Allemann, président, Rémy Pache, trésorier.



POLICE OUEST LAUSANNOIS

Le Conseil intercommunal accepte les comptes et le rapport de gestion 2016 de l'Association Sécurité dans l'Ouest lausannois

Dans sa séance du 10 mai 2017, le Conseil intercommunal a validé la gestion et les comptes 2016 présentés par le Comité de Direction. 2,3 millions de francs sont restitués aux communes partenaires de l'Association Sécurité dans l'Ouest lausannois.

En 2016, ce ne sont pas moins de 10 postes de policiers qui sont restés vacants toute l'année. C'est pour cette raison principalement, mais aussi en raison de projets en cours de réalisation, notamment dans le domaine informatique, que 2,3 millions de francs sont rétrocédés aux communes.

Une dynamique de bon augure pour la nouvelle législature

Le Comité de Direction s'est doté d'un plan de législature 2016-2021 où la volonté de garantir l'attractivité de l'Association en tant qu'employeur y est inscrite. A ce titre, le Conseil intercommunal a validé, en fin d'année 2016 déjà, le préavis relatif à la nouvelle

politique salariale qui doit permettre, d'une part, de stabiliser la situation au niveau des départs et, d'autre part, de faciliter l'engagement de nouveaux collaborateurs.

La POL a fait de la communication avec les élus l'une de ses priorités

Afin que les « nouveaux » et les « anciens » élus acquièrent le même niveau de connaissances sur les décisions prises dans le passé et celles à venir, une séance d'information à leur intention a été mise sur pied durant le 2^e semestre 2016. Cette action de communication, ainsi que celles qui se poursuivront tout au long de la législature sous différentes formes, permettront de faciliter la compréhension des élus sur le système complexe dans lequel la POL évolue.

Au plan des aspects sécuritaires, la POL se réjouit des résultats obtenus, aucune problématique d'envergure n'ayant été relevée cette dernière année.

FÊTE DE LA MUSIQUE

FÊTE DE LA MUSIQUE À ST-SULPICE



ORGANISÉ PAR LA SOCIÉTÉ DE DÉVELOPPEMENT
ET LA JEUNESSE DE ST-SULPICE



PROGRAMME DE LA FÊTE DE LA MUSIQUE

HORAIRE	ARTISTES	STYLES
11h30 - 12h15	New Country Rain	Country
13h00 - 14h15	Bricomic : Alexandre Cellier et Jean Dupperex, La musique s'amuse	Spectacle pour enfants
14h30 - 15h15	YNK	Pop
16h00 - 16h45	Las-Nik	Rap, hip-hop
17h30 - 18h15	Stiletto	Rock
19h00 - 20h00	Amandine	Disco, Pop, Rock
21h00 - 21h45	Willow Rock	Power Rock, Hard Rock
A partir de 22h	Soirée de Jeunesse	

PLACE DU
DÉBARCADÈRE

24 JUIN 2017

DÉBUT À 11H30

DÉROULEMENT SOUS UNE CANTINE

3 RESTAURANTS PARTENAIRES

- LE PETIT PORT
- LE SKIPPER
- LE DÉBARCADÈRE

BAR ET RESTAURATION SUR PLACE
DURANT TOUTE LA MANIFESTATION

CONCERTS GRATUITS

AMANDINE

NEW COUNTRY RAIN

BRICOMIC

YNK

LAS-NIK

STILETTO

WILLOW ROCK

SOIRÉE DE JEUNESSE



LG TRAIL : DEVENEZ MEMBRE

Aucune manifestation ne pourrait avoir lieu sans l'aide des bénévoles. C'est pourquoi la LG Trail, course de trail entre Lausanne et Genève, a besoin de vous ! Dans une ambiance unique et conviviale venez œuvrer à la réussite de l'événement au sein d'équipes motivées et dynamiques. Que vous soyez étudiants, retraités, sportifs ou non, nous accueillons toutes les bonnes volontés. Partage, découverte, échange, aide... une véritable aventure

humaine vous attend. Nous avons besoin de votre bonne humeur pour permettre à tous les coureurs de passer un moment inoubliable. Grâce à vous la LG Trail deviendra un rendez-vous incontournable !

N'hésitez pas à rejoindre l'équipe d'organisation, nous serons ravis de vous accueillir !

<http://www.lgtrail.com/fr/devenez-benevole>

LES AMOUREUX DES BANCS SUISSES

En musique de Brassens à Renaud, plus concrètement de la Venoge à la Chamberonne et loin au-delà – les bancs publics sont omniprésents dans nos espaces urbanisés et naturels. Pourtant, si la majorité des gens s’y sont déjà assis, qui y prête vraiment attention? Pourrait-on percevoir autre chose qu’une simple construction humaine dans ces éléments? C’est ce que propose une association ayant son siège à St-Sulpice, fondée par une habitante de notre commune, Madame Renate Albrecher.

Madame Albrecher, un banc public, qu’est-ce pour vous?

Mme Albrecher: *Les bancs publics - c’est un geste d’hospitalité avec une longue tradition. Ils sont mis à disposition gratuitement et ils invitent au partage. Dans l’espace public urbain ou dans la nature, ils marquent les beaux endroits, une vue particulière ou un lieu idyllique. Chaque banc est pour moi tel un livre, qui s’inscrit dans la vie de ses utilisateurs – du pique-nique familial de l’enfance en passant par les rendez-vous adolescents puis les pauses pour se ressourcer pendant ses trajets. Leur dimension « littéraire » se montre parfois même lorsque les bancs deviennent porteurs de messages gravés dans leur bois...*

Quels sont les buts de l’« Association pour la promotion des bancs publics en Suisse »?

Mme Albrecher: *Nous voulons rendre cette tradition « silencieuse » audible, lisible, visible et tangible. P.ex. nous collectionnons des références dans la littérature, la sociologie, les arts, etc. Nous espérons pouvoir financer un jour des travaux scientifiques pour une analyse et une documentation professionnelle. Mais notre plus grand projet, c’est la « Carte banc’aire »: les bancs publics ne sont pas encore cartographiés – donc nous créons une carte virtuelle sous la forme d’une application web et mobile. Tout le monde peut y contribuer et y partager ses « secrets banc’aires »...*



et profiter des connaissances des autres pour découvrir, partout en Suisse, des endroits inédits.

Votre « Carte banc’aire » est déjà en train de faire le buzz avant sa publication.

Quel est sa particularité?

Mme Albrecher: *Notre application ne se limitera pas à la géolocalisation des bancs. On pourra aussi partager ses photos, ses expériences et même sa poésie inspirée par un passage sur un banc. Nous créerons ainsi un véritable livre banc’aire pour chaque banc, avec de nombreuses fonctionnalités qui sont encore confidentielles. La carte comprendra aussi des informations sur la vue, la tranquillité, l’infrastructure, l’accessibilité d’un banc, etc. Cela permettra de choisir les buts et les trajets de ses promenades selon ses propres critères. Il y aura aussi des concours et des défis pour visiter et « collectionner » des bancs publics.*

Et où en êtes-vous dans ce beau projet?

Mme Albrecher: *La publication de l’application est planifiée pour cet automne. Notre*

communauté de « bancophiles » active, p.ex. sur les réseaux sociaux (www.facebook.com/bankkultur), nous permet de disposer de photos de milliers de bancs géolocalisés, en partie visible sur notre site internet www.bancmap.ch. Concernant la culture des bancs publics nous préparons aussi une demande pour son inscription dans l’inventaire du canton de Vaud en tant que patrimoine immatériel. Nous sommes également en contact avec les organisateurs de l’année du patrimoine culturel 2018 en Suisse pour mettre à disposition notre application. Pour y parvenir, il nous manque encore quelques « mains et têtes bénévoles » et des finances. Mais nous croyons fermement à l’utilité de cette carte pour la Suisse et ses habitants et visiteurs, et avons donc confiance que les bonnes portes vont s’ouvrir au bon moment.

Madame Albrecher, nous vous remercions de cet aperçu et nous vous souhaitons beaucoup de succès dans votre très innovant projet, espérant bientôt pouvoir grâce à celui-ci, partager des photos et des histoires serpelleux!

Plus d’infos sur le projet banc’aire et l’association:

www.bankkultur.ch et bankkultur@gmx.ch



TOUS SUR L'ABO ÉTÉ 2017

5H30 – 23H 7/7

Au lieu de 390.-

3 MOIS CHF 210.-

FITNESS GOLD GYM ST-SULPICE

GOLDGYM-FITNESS.CH

RENNES – LAUSANNE –
ECHALLENS

TechLine

l'informatique à votre service

info@techline.ch www.techline.ch
R. Pache 021 964 8307

• Réseaux
• Installation
• Vente matériel & logiciels
• Dépannage, Maintenance
Votre informatique vous fait
tourner la tête? Contactez-nous!

Ramassages officiels

Mercredi 7 juin	Verre
Mercredi 21 juin	Papier et carton
Mercredi 5 juillet	Verre
Mercredi 19 juillet	Papier et carton
Mercredi 2 août	Verre
Mercredi 16 août	Papier et carton
Tous les jeudis	Déchets verts

Le prochain « Serpeliou » paraîtra
dès le 30 août 2017 (N° 253)

Délai pour la réception des textes:
vendredi 4 août 2017

Parution suivante:

N° 254, dès le 18 octobre 2017
(délai textes: 22 septembre)

Notre compte: CCP 10-719-8

Adresse postale:

Journal Le Serpeliou,
case postale 105,
1025 Saint-Sulpice

Courriel: nicolerochat@msn.com

DATES À RETENIR

Dimanche 4 juin	Eglise romane	10.00	Culte de l'Alliance
Lundi 5 juin	Eglise romane	17.00	Concert « Musique et Parole » harpe et flûte à bec
Samedi 10 juin	Centre village	09.00	Vente-Troc APE (jouets, livres, vêtements)
Samedi 10 juin	Centre village	10.00-14.00	Marché villageois des commerçants de St-Sulpice
Du samedi 10 au vendredi 16 juin	Espace 52	10.00-20.00	Exposition de peintures Michel Dongois
Dimanche 11 juin	Vidy		Panathlon Family Games
Dimanche 11 juin	Eglise Ecublens	10.00	Redécouverte du culte avec les enfants, puis rallye et buffet canadien
Dimanche 11 juin	Eglise romane	17.00	Concert « Musique à St-Sulpice » Ensemble baroque La Lucina
Mercredi 14 juin	Salle du Conseil communal	20.30	Séance du conseil communal
Vendredi 16 juin	Collège de la Concorde, Chavannes	19.30	Soirée jeux de société (Ch'piiL)
Samedi 17 juin	Stade de football du Laviau	dès 8.00	Tournoi féminin de football (org. FC St-Sulpice)
Samedi 17 juin	Eglise romane	18.30	Fête de la flûte – concert et auditions
Samedi 17 juin	Plage du Laviau	18.30	Soirée raquette au feu de bois (org. FSG) (à la salle du Conseil communal en cas de pluie)
Samedi 24 juin	Place du Débarcadère	dès 11.30	Fête de la Musique (org. SdD et Sté de Jeunesse)
Samedi 24 juin et dimanche 25 juin	Stade de football du Laviau		Tournoi de football juniors
Mercredi 28 juin	Salle du Conseil communal		Séance du conseil communal
Samedi 1 ^{er} juillet	Stade de football du Laviau		Fête du 90 ^e anniversaire du FC St-Sulpice
Mardi 1 ^{er} août	Parc du Débarcadère		Célébration de la fête nationale (org. USL et Municipalité)

DONATEURS

Nous remercions vivement toutes les personnes ci-dessous de leurs dons qui nous prouvent l'intérêt porté par nos lecteurs à leur journal local.

Sylvia ACATOS, Monique AEBISCHER, Werner et Elisabet AEPPLI-WITWER, Danielle ALTINA, Jean-Pierre et Anne-Lise AMMANN, Béatrice BARBEY, Urban et June BINZ, Jean-Blaise et Barbara BROCARD, Xavier BURRUS, Anne Christine CASTERAS, Hervé CHASSOT, François CORBAZ, Gabrielle CUENDET, William de RHAM, Marie-José DELVAUX-MONDET, Famille DELYANNIS, Michel et Michèle DEPIERAZ, D. ESCHMANN, André et Jocelyne FLÜCKIGER, Alain FONTANELLAZ, Claude et Jeannine GILLIARD, François-Daniel GOLAY, Gabriel GOLAY, Rémy et Ghislaine GRUAZ, Denise GUIDON, Sylvia HOFSTETTER, Marilou JACCOUD, Adrien et Eliane JEANMONOD, Magdalena JUNGR, Pierre-Alain KART, Bernard KESSLER, Bernard KUPPER, Michel LANDENBERGUE, Maciej LAPINSKI, Kristina LAVIE, Verena LEHMANN, Michael LIEBLING, Pierre et Nelly MARGOT, Pierre MARKWALDER, Jean-Richard MARTIN, Cesare MATTIELLO, Dalida MBOMBA, Senta MENEGALLI, Maurice et Annamarie MEYLAN, Madeleine MISTELI, Francis et Maud MOURON, Nelly NEUSCHWANDER, Sandra PASCHOUD, Michel PETCH, Sylvette REY, Antoinette REYMOND, Christiane RION, Catherine ROCAFORT, Ernest et Jeanne STEINHAUER, Jean-Pierre STEUDLER, Valérie TENOT, Claude et Christiane TROILLET, Jacques et Suzanne VAUTRAVERS, Pierre-Cédric VUILLEUMIER, Danielle WALZ, Anton WEDER, Société de Développement, Anonyme, SCH - Les Balcons du Léman, Montants pris en compte jusqu'au 5 mai 2017.

COURS D'INITIATION MUSICALE WILLEMS À SAINT-SULPICE

(enfants dès 4 ans)

Renseignements et inscriptions
pour 2017-2018:
Mireille Neuhaus-Gachet,
professeuse diplômée

www.technique-alexander-methode-willems-clarinette-neuhaus.ch

Depuis plus de 25 ans à St-Sulpice

Tél.: 021 803 27 64