

Le Serpeliou

JOURNAL LOCAL D'INFORMATION ET DE PUBLICITÉ DE LA COMMUNE DE SAINT-SULPICE





AFFAIRES COMMUNALES

Conseil communal de Saint-Sulpice séance du 2 octobre 2013

En date du 2 octobre 2013, à 20h30, s'est déroulée la quinzième séance de la nouvelle législature et 7^e de cette année 2013, au Foyer paroissial des Pâquis, sous la Présidence de M. Nicolas Weber, Président, et en présence de 50 conseillères et conseillers.

Cette séance a débuté par une présentation de M. Frédéric Schaer, commandant de PoOuest, concernant la nouvelle organisation mise en place.

La Municipalité donne connaissance de l'engagement de M. Zurcher en qualité de boursier adjoint et ce à partir du 2 septembre 2013. Son taux d'activité sera de 80% dont 20% pour le soutien au Contrôle des habitants. Au sujet du décompte des charges péréquatives, elles seront supérieures aux acomptes payés en raison de l'augmentation importante de la facture sociale.

Concernant l'UAPE, notre directrice nous a remis sa démission et la Municipalité a engagé une procédure de recrutement. L'intérim est assuré. Au sujet des travaux de la rue du Centre, la Municipalité est consciente qu'il s'agit d'un chantier difficile, mais fort heureusement l'entreprise chargée de ce travail respectera les délais. Les travaux au carrefour des Chantres débuteront le 14 octobre et ce pour une durée de 4 jours.

Concernant le chantier de Pré-Fleuri, la parcelle mise à disposition par la commune pour stocker de la terre est utilisée à d'autres fins. La Municipalité est mécontente et négociera une location. Des travaux urgents sont à réaliser sur le bas de façade du bâtiment communal à la rue du Centre 47. Des frais supplé-

mentaires occasionneront certainement un dépassement de budget.

L'état d'avancement du projet du collège des Pâquis est bon, et le contrat a été signé avec l'entreprise chargée de sa réalisation. La mise à l'enquête des conteneurs provisoires s'est terminée le 26 septembre dernier et il n'y a eu qu'une seule opposition qui a été levée.

La Municipalité rappelle que la revue des pompiers SDIS Chamberonne aura lieu cette année à Saint-Sulpice le 12 octobre 2013.

Les préavis suivants ont été acceptés:

- Préavis municipal n° 12/2013 «SDIS Chamberonne-Modification du règlement et de son annexe, et de la convention».
- Préavis municipal n° 13/2013 «Demande d'un crédit de CHF 739'000.- pour la requalification du tronçon de la route Cantonale RC1a – Avenue Forel – giratoire de Dorigny, (étape 2)».

Le préavis suivant a été déposé:

- Dépôt du préavis municipal n° 15/2013 «Réaménagement des parcelles 163 et 164».

La séance est levée à 22h09

Daniel Giroud, secrétaire

Conseil communal de Saint-Sulpice séance du 30 octobre 2013

En date du 30 octobre 2013, à 20h30, s'est déroulée la seizième séance de la nouvelle législature et 8^e de cette année 2013, au Complexe communal du Léman, sous la Présidence de M. Nicolas Weber, Président, et en présence de 53 conseillères et conseillers.

La Municipalité donne connaissance avec regret de la démission de notre secrétaire municipal, avec effet au 30 avril 2014. Une procédure d'engagement a été engagée. Suite à une question posée au sujet de l'abrogation de la taxe annuelle d'exemption au service des sapeurs-pompiers dans notre règlement du SDIS, la Municipalité informe que c'est le règlement du SDIS Chamberonne qui fait foi et donc la question est caduque. Le SDIS Chamberonne est une entente et non une association de commune et, de ce fait, chaque Municipalité est chargée de veiller à son application.

Lors la traditionnelle journée de martelage, qui a pour but de contrôler l'état des forêts communales, il a été constaté que plusieurs arbres présentaient des blessures ou des maladies qui les rendent friables et dangereux. Ces arbres sont situés en bordure du chemin qui mène au refuge, et les personnes qui utilisent cet itinéraire doivent être prudentes en cas de fortes pluies ou de vents violents. Au sujet du remplacement du collecteur au Chemin du Marquisat, le chantier a été retardé afin de permettre à l'exploitant de terminer ses récoltes. Les travaux débuteront à fin novembre pour une durée d'environ 15 semaines.

Concernant l'UAPE, la Municipalité a le plaisir d'informer de l'engagement d'une nouvelle directrice qui occupe depuis 5 ans un poste de direction à la garderie Carambole à Lausanne. Elle entrera en fonction le 1er février 2014 et l'intérim sera toujours assuré par la même personne.

La dernière communication de la Municipalité concerne le nouveau projet de collège des Pâquis. Comme prévu lors de la rentrée des classes le 28 octobre, les classes Harmos 5^e et 6^e ont été déplacées à Chavannes et les enfants se déplacent par transport spécial. Les classes Harmos 3^e et 4^e se sont installées dans les conteneurs provisoires. En raison d'une météo défavorable, le déménagement de ces classes s'est fait pendant le week-end et merci au corps enseignant pour son engagement. Au sujet des nouveaux bâtiments de l'école, les plans de l'architecte seront présentés cette semaine et le dossier de la mise à l'enquête est en voie de réalisation.

Les préavis suivants ont été acceptés:

- Préavis municipal n° 14/2013 «Demande d'un crédit de CHF 431'000.- pour l'assainissement des collecteurs d'eaux claires et d'eaux usées et l'enfouissement des lignes aériennes au chemin du Roz».
- Préavis municipal n° 15/2013 «Réaménagement des parcelles 163 et 164».
- Préavis municipal n° 16/2013 «Impôt communaux – Arrêté d'imposition pour l'année 2014»

Le préavis suivant a été déposé:

- Dépôt du préavis municipal n° 17/2013 «Rémunération de la Municipalité pour la période 2014-2015».

La séance est levée à 21h50

Daniel Giroud, secrétaire

Etablissement primaire et secondaire de Chavannes-près-Renens et de Saint-Sulpice

La prochaine séance **publique** du Conseil d'Etablissement aura lieu le
mardi 4 février 2014 à 20h00
salle du Conseil communal, rue du Centre 59 à Saint-Sulpice

La photo de la page de couverture présente un des magnifiques tapis exposés lors de l'exposition «Cultures du Monde – L'Afrique Noire» qui a eu lieu cet automne.



A LA UNE

	Pages
Rencontre informelle: Tekoe	p. 5
Atelier d'Art & d'Art	p. 9
Nonagénaires	p. 13
Calendrier de l'Avent	p. 19

CITY MOBIL

Démonstration d'un prototype de navette électrique



Les laboratoires de l'EPFL s'intéressent depuis de nombreuses années à la mobilité électrique et automatique. Grâce à la participation à un projet européen de recherche intitulé City Mobil de 2008 à 2011, relayé dès 2012 par City Mobil 2 (2012-2015), ce rêve pourrait devenir réalité dans un proche avenir avec le lancement de navettes autonomes et automatiques sur le campus et sur le territoire de la commune de St-Sulpice, elle-même associée au programme. La Haute Ecole lausannoise espère que, l'an prochain, son projet sera sélectionné parmi les cinq qui pourraient bénéficier du soutien de l'Union européenne dans le cadre de l'initiative *European City Mobil 2*.

Solution de transport innovante, cette navette est un véhicule électrique robotisé, bidirectionnel, se déplaçant seul à la vitesse maximale de 20 km/h et pouvant accueillir jusqu'à huit personnes.

Les utilisateurs sélectionnent sur un écran leur station de destination et la navette démarre automatiquement. Grâce à des lasers et des capteurs, elle évite les obstacles et s'arrête au besoin (si un piéton est détecté par exemple), et tout cela de manière silencieuse.

La population a été invitée le premier samedi après-midi d'octobre à venir voir et essayer ce véhicule tout à fait hors du commun, appelé Navia. Bon nombre de personnes sont venues tout au long de l'après-midi profiter

de cette démonstration très concluante et faire un tour de la place du débarcadère à bord de la navette. Espérons que l'EPFL sortira finaliste et que nous pourrions bientôt nous servir au quotidien de ces véhicules pour nous rendre d'un point à un autre du village. Navia représente en tout cas un bout de solution aux problèmes de circulation. Pour donner vie au projet, il faut encore le feu vert de l'Office fédéral des routes qui s'est dit «intéressé».

Nicole Rochat



1913 – 2013

Pour les 100 ans du chœur d'hommes
la Riveraine de St-Sulpice
nous avons le plaisir de vous inviter en

L'église romane de Saint-Sulpice
le Samedi 14 décembre 2013 à 20h00

Concert de l'AVENT

du Chœur d'hommes L'ESPERANCE de BUSSIGNY

Direction: Diana ATCHABAHIAN / Orgue: Corien DE JONG
Soliste: Rachel SIMON-POGET

Entrée libre – Collecte



MUSIQUE À ST-SULPICE

Exceptionnellement
Vendredi 6 décembre 2013 à 20h.

QUATUOR TERPSYCORDES

et

CARINE SECHAYE, soprano

*Girolamo Bottiglieri, violon; Raya Raytcheva, violon;
Caroline Haas, alto; François Grin, violoncelle*

Felix Mendelssohn (1809-1847)
Capriccio et fugue op 81

Ludwig V. Beethoven (1770-1827)
*Allegro con brio – Adagio ma non troppo – Scherzo –
La Malinconia: adagio, allegretto, tempo primo*

Ottorino Respighi (1879-1936)
*Il tramonto (Le coucher de soleil)
Quatuor post-romantique avec soprano solo*

Franz Schubert (1797-1828)
Mouvement de quatuor et ut min.

Dimanche 9 février 2014 à 17h.
Exceptionnellement au Foyer des Pâquis

MELODIE ZHAO, piano et L'ENSEMBLE D-CADENCES

*Florin Moldoveanu et Caroline Baeriswyl, violons;
Yumi Kubo, alto; Sonlam Tran, violoncelle;
Loïc Schneider, flûte; Guillaume Lecorre, clarinette;
Jean-Pierre Berry, cor; Katrin Herda, basson*

Musique Russe

Nikolai Rimski – Korsakov (1844-1908)
*Quintette en si bém. maj. pour piano et vents
Allegro con brio – Andante et fughetta – Rondo: allegro*

Piotr Ilyitch Tchaïkowsky (1840-1893)
Le Carnaval, et la Moisson pour piano seul

Dmitri Chostakovitch (1906-1975)
*Quintette avec piano en sol min. op 57
Prélude: lento – Fugue: adagio – Scherzo: allegretto
Intermezzo: lento – Finale: allegretto*



JJH CUISINES

D I F F U S I O N S A

Rue de Genève 90C | 1004 Lausanne | T. 021 625 57 12

forster La cuisine en acier www.jjhcuises.ch

Osiris Fleurs

Au plaisir de vous fleurir !

Mary Chappuis

Rue du Centre 58 – 1025 Saint-Sulpice

Tél. 021 691 76 18

E-mail: mary@osirisfleurs.ch

www.osirisfleurs.ch

Horaire:

lundi-vendredi 08.30-12.30 – 14.00-18.30

samedi 08.30-12.30 – 13.30-17.00

Ouvert dimanche de 09.00 à 12.00

Toutes décorations florales

Livraisons à domicile



- **ADMINISTRATION DE PPE**

- COMPTABILITE IMMOBILIERE

- FISCALITE IMMOBILIERE

- **EXPERTISE ET CONSTITUTION DE PPE**

- COURTAGE TECHNIQUE DU BATIMENT

Rue Beau-Séjour 15 • CH-1002 Lausanne

Tél. 021 345 36 36 • www.pbbg.ch



Comptabilité
Fiscalité
Gestion

CFG Cabinet Comptable & Fiscal Sàrl
J.-P. Meyer

*Services fiduciaires pour sociétés,
Indépendants & privés*

*Impôts, TVA, fiscalité, comptabilités,
salaires, administration PPE, conseils.*

Bureau: Rue du Centre 154, 1025 St-Sulpice

Tél: 022 548 15 55 - Port. 078 657 70 55

www.fidu-cfg.ch

Sur rendez-vous, se déplace au besoin



FAVRE + MOR S.A.

Chauffage - Energies renouvelables

Entretien et réalisations

Spécialiste de la transformation

Rue de Genève 82 - 1004 Lausanne

Tél: 021 624 70 70 Fax: 021 624 80 65

info@fm-chauffage.ch

www.fm-chauffage.ch

PIERRE-ALAIN KART CONSULTANT

- Evaluation des risques
- Risk management
- Analyse et gestion de votre portefeuille d'assurances

www.kartconsulting.ch

Ch. du Russel 3 • 1025 St-Sulpice

Tél. 079 434 78 41

Mail: info@kartconsulting.ch

Diplômé Fédéral en assurances

30 ans au service des entreprises



Boucherie Charcuterie du Serpeliou

Christian Meylan

Rue du Centre 56 • 1025 Saint-Sulpice

Tél: 021 691 88 95

Lundi au vendredi:

7h30 à 12h30 / 15h à 18h30

Jedi:

7h30 à 12h30 / après-midi fermé

Samedi:

7h à 12h30 / 14h à 17h

Dimanche:

FERMÉ



Eric Weigle

Artisan Poëlier-Fumiste

Chemin du Russel 23

1025 Saint-Sulpice

Tél.: 021 691 49 88

Fax: 021 691 49 77

info@weigle.ch

www.weigle.ch



Nos spécialités:

Cheminées de salon

Poêles en céramique

avec différents systèmes de chauffage

Installations grills-broches



IMPRIMERIE CARRARA Sàrl

**POUR TOUS VOS
IMPRIMÉS...**

Rue de l'Avenir 6 • 1110 Morges

Tél. 021 801 31 47 • info@imprimerie-morges.com

RENCONTRE INFORMELLE AVEC LA MUNICIPALITÉ

Qui n'a jamais eu le regard attiré par les belles boîtes de thé couleur citron vert qui garnissent les étalages des boutiques et lounges Tekoe? La rencontre informelle organisée le 28 septembre par la municipalité¹ a permis d'en savoir plus sur le «concept Tekoe» et sur les deux personnes qui ont fondé la société, à savoir **Mme Valérie Peyre** (malheureusement alitée ce jour-là) et **M. Pierre Maget** qui s'est chargé de la présentation seul.

L'aventure Tekoe est née à la fois d'une passion commune pour les voyages et de l'envie de développer l'attraction des gens pour le thé: Le faire devenir une boisson séduisante et créative en même temps qu'une invitation au voyage des sens. Enlever de l'esprit des gens que le thé est fait pour «les mamis qui fréquentent les tea-rooms» ou encore les malades. Neuf ans après l'ouverture du premier magasin à la gare de Lausanne, cet objectif-là est atteint puisque la clientèle n'a cessé d'augmenter, de se fidéliser aussi, et que sa moyenne d'âge a passé de 45 ans à 25 ans.

L'entreprise compte actuellement 92 collaborateurs, tous formés avec grand soin afin d'être capables de conseiller les acheteurs avec assurance, compétence sans oublier le sourire. Chaque échoppe propose entre 120 et 150 thés en feuilles, les conseils sont donc les bienvenus si chacun veut pouvoir trouver son bonheur.

V. Peyre et P. Maget ont à cœur de pouvoir garantir que les employés des plantations travaillent dans des conditions de travail correctes, qu'il n'y a pas d'enfants. Ils veulent aussi s'assurer que la marchandise est de première qualité, donc ils contrôlent sur place si des pesticides sont utilisés, s'il y a des traces de métaux ou de radioactivité dans les produits. Et ils accordent également une grande importance à une production faite dans le respect de l'environnement.



Pour pouvoir être garants de tout cela, V. Peyre et P. Maget sont amenés à beaucoup voyager puisqu'ils se rendent dans les plantations de tous leurs fournisseurs et privilégient les contacts directs. C'est donc une belle réussite commerciale, mais également une aventure humaine très riche.

Concrètement en Suisse, Tekoe ce sont des magasins dans les gares de Lausanne, Bâle, Berne et St-Gall, une petite boutique à la rue Centrale à Lausanne, une grande échoppe au secteur «arrivées» de l'aéroport de Genève, une boutique-lounge à Haute-Nendaz avec chambres (des entreprises y organisent des séminaires par exemple). Sans oublier de mentionner que Tekoe a séduit Benoît Violier qui propose un choix de saveurs Tekoe dans son restaurant. D'autres chefs suivront sans doute.

L'avenir: D'autres ouvertures sont prévues dans les gares de Cornavin et de Zurich et, plus près dans le temps et de chez nous, un magasin lounge de 300 m² sur le site de l'EPFL a été ouvert tout récemment.

Cette rencontre informelle fut un moment délicieux, tant pour les oreilles (car entendre parler d'une vie professionnelle passionnante et passionnée fait toujours plaisir) que pour le palais grâce à une dégustation de thé prévue après la présentation qui a permis aux Serpelious présents de goûter plein de thés et de poser beaucoup de questions.

Enfin, il serait incomplet d'omettre de mentionner que Valérie Peyre a terminé 2^e au concours suisse des femmes d'affaires en 2012 (prix Veuve Clicquot), ce qui est une magnifique reconnaissance de la qualité de son travail.

Nicole Rochat

¹ Pour mémoire, les rencontres informelles organisées par la municipalité ont pour but de faire plus ample connaissance avec une personnalité de la commune.



S+ samaritains | vaud
Section de Saint-Sulpice

Case postale 168
1025 Saint-Sulpice
samasulpice@lift-off.org

Cours de sauveteur

- Les mardis et mercredis 3, 4, 10 et 11 décembre de 19h30 à 22h00
- Le vendredi 24 janvier 2014 de 18h00 à 22h00
et le samedi 25 janvier 2014 de 9h30 à 11h30 et de 13h00 à 17h00
- Les mardis et jeudis 11, 13, 18 et 20 février 2014 de 19h30 à 22h00

Cours de BLS/AED

Cours de réanimation cardio-pulmonaire et de défibrillation

- Le lundi 3 et le mardi 4 février 2014, de 18h45 à 22h00

Inscription: www.samaritains.com (Rubrique: cours) ou appelez le **0848 848 046**

Micheline Meylan

Le Serpeliou

Vous qui êtes entrepreneur,
commerçant ou artisan

cet emplacement est encore libre.

**Il pourrait vous être réservé
pour votre publicité.**



Le journal est distribué
en « tous ménages » à St-Sulpice
(près de 1900 distributions)
ainsi qu'à 200 « ménages »
de la commune d'Ecublens
(limitrophes)
et est encore envoyé hors commune
sous enveloppe adressée
à ceux qui le demandent
(actuellement plus de 150 personnes)

Conditions et renseignements
au 021 691 51 30 (le soir)
ou en envoyant un E-mail à:
nicolerochat@msn.com



MANGANI ET FORTE



La passion des belles Italiennes depuis 1976



PROFESSIONAL
SERVICE

SERVICE

Route Cantonale 114 • 1025 Saint-Sulpice
021 691 65 96 • www.mfgarage.ch



Golay Immobilier

Gérance - Courtage - PPE

Golay Immobilier SA
Grand-Chêne 2
1003 Lausanne
Tél. 021 341 01 01
Fax 021 341 01 00

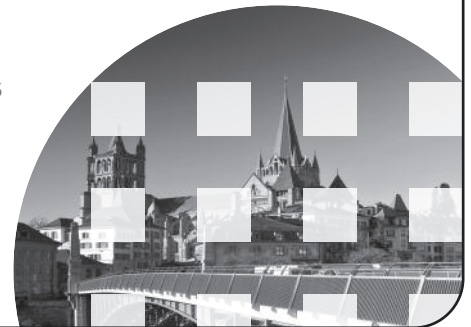
Case postale 7271
1002 Lausanne
Service location:
Tél. 021 341 01 10

www.golay-immobilier.ch

- Conseil immobilier
- Gérance et rénovation d'immeubles
- Administration de PPE
- Courtage
- Remises de commerces

uspi

SwissRéseau



Restaurant Le Débarcadère

Chemin du Crêt 7 – 1025 Saint-Sulpice



Nouvelle Gérance depuis Avril 2012.

Nicola Cannilla & toute son Equipe vous
accueillent tous les jours dès 10h00.

Plats du Jour, Carte de Saison,
Possibilités de Banquets:

Le Débarcadère est un Havre de Paix
au Cœur de Saint-Sulpice.

Dans un Cadre Idyllique,
nos Chefs Patrice & Mattéo
et toute l'Equipe de Cuisine
étonnent vos papilles
avec leurs spécialités.

Réervations au: +41 21 691 61 18

www.ledebarcadere.ch
info@ledebarcadere.ch

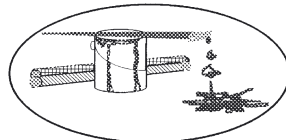
BOURGOZ

P A Y S A G E S

...naturellement !

1025 St-Sulpice • Ch. de l'Ochettaz 2 • Tél. 021 694 33 80 • www.bourgoz.ch

GYPSERIE - PEINTURE

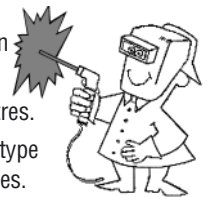


A. BICCHETTI

RUE DU CENTRE 44 B
1025 SAINT-SULPICE
TÉL. 021 691 65 38
FAX 021 691 32 31
PORTABLE 079 212 48 83
bicchetti.a@hotmail.com

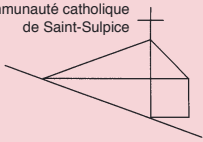
DSA Serrurerie & Soudure SàRL

Serrurier en construction
métallique et inox.
Portes, barrières et poutres.
Soudeur certifié en tout type
de soudures et tuyauteries.



Rue du Centre 140
1025 Saint-Sulpice

Tél. 021 691 34 84 – Fax 021 691 08 43
Natel 079 798 31 35



COMMUNAUTÉ CATHOLIQUE

La communauté catholique de Saint-Sulpice a fêté le 30^e anniversaire de la chapelle Sainte-Claire

Le 6 octobre 2013, une nombreuse assemblée s'est réunie pour célébrer le 30^e anniversaire de la chapelle Sainte-Claire de St-Sulpice. Dès dix heures, la messe solennelle, fut présidée par le curé modérateur Thierry Schelling. Au cours de son homélie, il salua la présence émue de Jacques Dumas, l'architecte concepteur et directeur de la construction de la chapelle. La célébration fut agréablement accompagnée par les chants rythmés et dansants d'un groupe de chanteurs et musiciens de la communauté malgache de la région, qui se réunit une fois par mois à la chapelle pour célébrer la messe.

La partie officielle s'est ensuite poursuivie par la projection d'un petit film de Jean-Pierre Muller retraçant l'histoire de la chapelle, depuis l'acquisition du terrain, en 1955, par l'abbé Cosandey, curé de Renens, la constitution, en 1958, de la communauté catholique de St-Sulpice et environs, et la bénédiction solennelle de la chapelle, le 26 mars 1983, demandée par le président de l'époque, Robert Marclay, à l'évêque, Monseigneur Mamie. Le film se poursuit avec les commentaires de feu l'artiste Ciobanu au sujet de ses magnifiques fresques peintes sur les murs du coeur de la chapelle.

Ce fut le tour du Syndic, Jean-Charles Cerrottini, qui faisait partie du comité de la communauté catholique d'alors, de rappeler quelques souvenirs des moments clés et des décisions qui étaient à l'origine du projet de construction. Il remit alors symboliquement à



M. Jacques Dumas, architecte de la chapelle.

la communauté le numéro 47 Avril-Mai 1983 du Serpeliou, dans lequel la bénédiction de la chapelle était relatée.

Le président Jean-Claude Brahier termina la partie officielle en invitant tout le monde à partager un apéritif dinatoire servi à l'extérieur de la chapelle. La fête se poursuivit l'après-midi dans la joie et les rythmes des mu-

siciens malgaches, alors que la clémence du ciel nous évita la pluie.

Le succès de cette manifestation a démontré que l'objectif fixé à l'époque par les initiateurs de la construction de la chapelle, d'en faire un lieu ouvert et accueillant, est pleinement atteint.

Jean-Claude Brahier



L'abbé Thierry Schelling.



Le groupe musical malgache.

Noël 2013

La communauté catholique faisant partie de la paroisse de St-François d'Assise de Renens, nous vous invitons, au cours de l'Avent 2013, à témoigner de notre espérance en cette Fête de la Nativité par plusieurs activités, simples à réaliser mais toujours meilleures à faire ensemble: les **samedis 14 et 21 décembre**, de 10h à 11h, sur la Place du Marché à Renens, nous distribuerons des petites cartes de Noël au thème franciscain (*Seigneur, fais de moi un instrument de paix...*) en guise de vœux de nos communautés de Sainte-Claire et St-François, et ce à tout vent: familles qui font leurs courses, retraités qui passent prendre un café, jeunes qui s'amuse sur cet espace public... Si vous aviez envie de vivre cette expérience de rue, bienve-

nue sur la place, dès 10h (on peut y rester 10 minutes! comme... 60!). Le **mardi 24 décembre**, les Serpeliou qui souhaitent célébrer Noël sont invités à l'église St-François, dès 23h30, pour la chantée (les fameux chants de Noël que nous connaissons tous par coeur!) en 4 langues (portugais, espagnol, italien, français), suivie de la Messe de minuit rassemblant toutes les communautés en une seule célébration. Cette année, il n'y aura donc pas de messe de minuit à Sainte-Claire. La messe du 25 décembre, elle, à 11h15, est évidemment maintenue. D'ores et déjà, bel fin d'automne et début d'hiver!

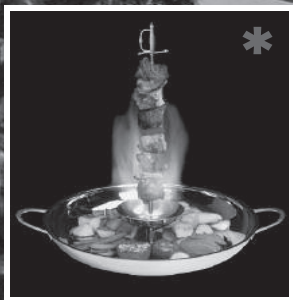
Abbé Thierry Schelling,
curé de Renens et de... Saint-Sulpice!

La nouvelle direction
se réjouit de vous accueillir...

Monsieur et Madame BAJRAMI

Auberge le St-Sulpice

...la vie côté soleil...
...la vie côté coeur...



et vous propose...

Salles de 10 à 120 places
pour séminaires, mariages, anniversaires, etc.
7 nouvelles spécialités
dont nos célèbres brochettes flambées *
5 plats du jour dès Fr. 17.-
20 pizzas à choix, dès Fr. 15.-
également à l'emporter pour Fr. 13.-

www.le-st-sulpice.ch

Rue du Centre 59, St-Sulpice - Tél. 021 691 35 55 Fax 021 691 35 54

**PAROISSE
RÉFORMÉE**

J'ai le grand plaisir de vous annoncer toutes sortes de réjouissances qui auront lieu en décembre et en janvier dans notre paroisse d'Ecublens et de Saint-Sulpice:

- Le dimanche 1^{er} décembre à 17h à l'église romane de Saint-Sulpice: Contes du bon vieux temps, puis marche aux flambeaux jusqu'au Laviau et célébration avec les cuivres de l'armée du salut.
- Le dimanche 15 décembre à 17h à l'église romane de Saint-Sulpice: Concert «Musique et Parole» avec un pot pourri de Noël, offert joyeusement par les musiciens de notre paroisse.
- Le samedi 21 décembre à 18h à la salle de paroisse d'Ecublens: bienvenue aux petits de l'Eveil à la Foi, avec leurs familles.
Puis à 19h devant l'église d'Ecublens: tableau vivant de l'Avent pour tous.
- Le dimanche 22 décembre à 10h à l'église d'Ecublens: Noël des familles avec la saynète des enfants.
- Le mardi 24 décembre à 23h à l'église de Saint-Sulpice: Veillée de Noël, avec vin chaud servi à l'issue du culte.
- Le mercredi 25 décembre à 10h à l'église d'Ecublens: Culte radiodiffusé avec le chœur d'hommes «L'écho des campagnes».
- Le dimanche 29 décembre à 10h à l'église d'Ecublens: Culte radiodiffusé.
- Le mercredi 1^{er} janvier à 10h à l'église de Saint-Sulpice: Culte de l'an nouveau.
- Le dimanche 5 janvier 2014: Epiphanie et redécouverte du culte radiodiffusé avec les familles et les enfants.

Un programme riche et festif en perspective! Ce dernier Serpeliou de l'année nous donne l'occasion rêvée, au Conseil paroissial d'Ecublens et de Saint-Sulpice, à mon collègue Vincent Guyaz et à moi-même, de vous adresser nos vœux pour les fêtes de Noël, en vous remerciant pour votre présence, votre générosité, votre amitié et votre confiance tout au long de cette année. Que notre Seigneur continue de vous bénir et de vous garder.

Au plaisir de cheminer avec vous cet hiver.
Toujours à votre service!

Salutations diaconales
Natasha de Félice

JOYEUX NOËL ET BONNE ANNEE!

Ce dernier numéro du Serpeliou de l'année 2013 donne l'opportunité à notre petite équipe de souhaiter de tout cœur de très belles fêtes de fin d'année à tous les lecteurs et annonceurs.

Au plaisir de vous rencontrer en 2014 pour de nouveaux articles et annonces dans votre journal local.

Nous continuerons à œuvrer pour vous proposer un journal attrayant et intéressant.

Merci de votre fidélité!

Le comité:

Bertrand Merminod, Patrizia Gentilini Baldi,
Alexia Lehmann, Dominique Pache, Marina Pronina,
Joe Rimensberger, Nicole Rochat.



ATELIER D'ART ET D'ART

L'atelier D'art & D'art crée par son restaurateur David Chaumeil se veut un lieu accueillant, ouvert, où chacun peut pousser la porte et découvrir le travail de restauration effectué.

Un travail minutieux et professionnel pour redonner tout le lustre et la vraie nature aux œuvres qui sont confiées aux bons soins de David Chaumeil.

Une sculpture ou une toile abîmées, un cadre à restaurer, des toiles à encadrer... tous ces travaux méticuleux et délicats seront assurés avec passion, compétence et professionnalisme.

David Chaumeil saura vous conseiller et sera le meilleur interface entre la réfection d'une œuvre et d'objets d'art. Il saura aussi vous guider pour l'achat éventuel ou la vente d'un objet.

Expertise sur demande, devis gratuits pour tous travaux de restauration et d'encadrement.

Aussi David Chaumeil vous accueillera le **vendredi 6 décembre 2013 dès 17 heures** pour un verre de l'amitié.

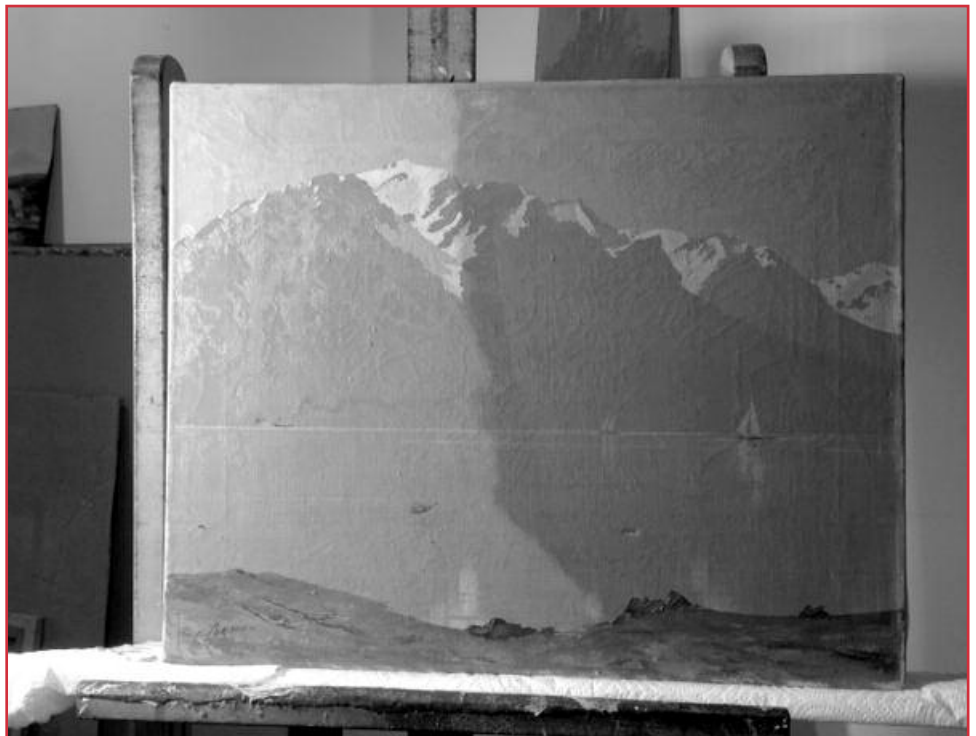


Tableau en cours de nettoyage.

*Le calendrier des passionnés
réalisé par des passionnés*

**Aero-Retro
2014**

Photos © Christoph Dubler

Junkers Ju 52/3m, 1939 LuAir, Zurich/Dübendorf/ Lucerne, first flight in formation, August 16, 1985

www.ampa.ch



100 YEARS OF SWISS AIR FORCE

Association pour le Maintien du Patrimoine Aéronautique

Av. du Grey 117, CH-1018 Lausanne
Tél. 079 599 21 92 Fax 021 626 25 06
info@ampa.ch calendrier@ampa.ch www.ampa.ch

13 photos inédites en couleurs des SwAF, Christoph Dubler,
Marie-Dominique Schenk, Joe Rimensberger
Christophe Moduli, Philippe Rey et Pascal Rioland

AMPA

CHF 35.- + port



S O C I É T É D E

Du 27 septembre au 06 octobre s'est tenue, à l'Auberge Communale de St Sulpice, une grande exposition ayant pour thème *Les Cultures d'Afrique Noire*.

La Société de Développement de St-Sulpice organise depuis 5 ans une série d'expositions dans le cadre des *Cultures du Monde*. L'exposition sur les cultures d'Afrique noire en est la 3ème édition. La série a été lancée en 2009 avec l'objectif d'offrir aux visiteurs une escapade impromptue aux quatre coins du monde pour le plaisir de découvrir les traits les plus marquants d'une culture dont ils peuvent ne pas être familiers. Le premier opus a présenté l'une des cultures les moins connues sous nos latitudes: celles des aborigènes d'Australie. En 2011, c'est un voyage au Japon qui a été organisé sur place au village, avec comme guide les œuvres très traditionnelles et très contemporaines de l'artiste tokyoïte Kohei Matsushita. Enfin, en 2013, l'opportunité d'une collaboration avec l'Espace Held, musée privé qui se trouve dans la commune voisine d'Ecublens, a permis d'organiser la 3^e exposition sur le thème des cultures africaines.

Pour ce faire, M. Stefano Spaccapietra, membre de la Société de développement initiateur et responsable de l'organisation de ces expositions, s'est associé avec M. Boubakar Aribot, habitant St Sulpice et doyen de la communauté guinéenne en Suisse romande, dans le but de créer un programme d'animations accompagnant l'exposition. L'adhésion enthousiaste de M. Aribot a permis, grâce à l'étendue de ses relations personnelles avec nombre de personnalités africaines, à son rôle au sein de la Fédération des Africains du Canton de Vaud, à l'aide substantielle de M. Gilbert Mwako (de cette même Fédération), et à 6 mois de préparation intensive, d'offrir aux visiteurs un véritable Festival Afrique.



Les objets présentés à l'exposition et prêtés pour la plus grande majorité par Mme Ursula Held, qui possède une riche collection privée, ont été choisis pour illustrer 7 grands thèmes: les femmes, la magie, les formes, la musique, les jeux et spectacles, la maternité et les anciens royaumes. Tous les tissus qui décoraient la salle d'exposition ont eux-mêmes été prêtés par une habitante de St Sulpice. Une dizaine de pays d'Afrique étaient ainsi représentés. M. Spaccapietra était toujours présent sur place pour donner aux visiteurs attentifs toutes les explications nécessaires à la bonne compréhension de cette culture africaine si ancienne et différente de la nôtre. Plus de 500 personnes, dont une large majorité habite

hors de la commune, sont venues, parfois de très loin, de Bern, Genève ou même du Valais, admirer ces œuvres ancestrales.

A côté de l'exposition proprement dite, un riche programme, concocté par M. Aribot, de 8 conférences de haute tenue avait lieu, autour de thèmes aussi divers que par exemple:

«La place et le rôle de la palabre dans les sociétés africaines» par M. Samoura Djély Karifa, conseiller du Médiateur de la République de Guinée-Conakry,



«L'organisation des royaumes et empires de l'Afrique noire» par M. Mutombo Kanjanya, Président de l'Université populaire Africaine en Suisse et Mme Rosalie Muswamba, historienne,

«Quelle Afrique pour le XXI^e siècle?» par M. Diallo Issa ben Yacine, secrétaire général adjoint des Nations-Unies.

Pendant les 10 jours de présentations, les visiteurs ont également pu assister aux débats qui suivaient les conférences, ainsi qu'à la projection du film de 1953 d'Alain Resnais et Chris Marker *Les statues meurent aussi*. Les intellectuels africains avaient demandé à cette



D É V E L O P P E M E N T

époque aux réalisateurs de faire un film-documentaire au sujet de l'art statuaire fortement déprécié. Ils y dénoncent le manque de considération pour l'art africain dans un contexte de colonisation. Le film sera censuré en France pendant huit ans en raison de son point de vue anti-colonialiste.

Deux repas africains ont rassemblé chaque samedi une quarantaine de personnes. La première fois, les diverses spécialités proposées étaient d'Afrique orientale (Congo) et le deuxième samedi d'Afrique de l'ouest (Guinée et Côte d'Ivoire).

La musique n'était pas en reste. Deux concerts ont été donnés l'un par M. Moustapha Camara (musique traditionnelle de l'Afrique de l'Ouest) et l'autre par M. Mukoma Joël (musique populaire d'Afrique Centrale). Plus de 30 personnes à chaque soirée ont assisté à ces spectacles et dansé dans une folle ambiance.

Enfin, les enfants n'ont pas été oubliés dans ce programme, avec la projection de *Ki-*



rikou le mercredi, ainsi que la présence d'un conteur, M. Emanuel Aka. Une douzaine d'enfants et leurs parents ont ainsi pu profiter d'une belle après-midi riche en enseignements et apprécier le goûter offert. Une classe d'Ecublens d'élèves de 10 à 12 ans a également assisté le mardi au spectacle du conteur.

Au vu du succès rencontré pour cette 3^e édition, les Serpeliou peuvent se réjouir des bonnes initiatives de la Société de développement et attendre avec impatience le prochain voyage virtuel plein de surprises pour une nouvelle destination fort probablement aussi exotique qu'originale.

Alexia Lehmann



Boubakar ARIBOT – le cœur et l'âme de notre exposition «Cultures du Monde – l'Afrique Noire»

Un immense merci à tous les membres de comité de la Société de développement de Saint-Sulpice, leurs familles et amis, qui ont travaillé avec acharnement pour la réussite de cette magnifique empreinte africaine dans la Salle du conseil de Saint-Sulpice, aux autorités qui nous ont permis

d'organiser cette mémorable manifestation, aux divers organes communaux de leur aide spontanée, à Madame Ursula Held à Ecublens, avec sa merveilleuse collection privée, aux Amis Africains de la Fédération des Africains du canton de Vaud, et en particulier au GRAND CŒUR ET ÂME de cette exposition, NOTRE CHER AMI BOUBAKAR ARIBOT, notre Serpeliou de longue date et Africain!: Son enthousiasme vivant, ses yeux étincelants et chantants pour nous faire pénétrer dans la riche âme africaine dans sa culture extraordinaire, dans son art profond et varié selon les régions africaines: un MERCI aussi de tout notre cœur et âme!

Christina Minezac,
présidente SdD



Concert exceptionnel

Organisé par la Société de Développement, un magnifique concert a été donné le 27 octobre dernier en l'église romane. Les mélodies françaises magistralement interprétées par Carine Séchaye, Mezzo Soprano, accompagnée par Marie-Cécile Bertheau au piano, ont littéralement subjugué le nombreux public qui a pu exprimer son admiration et féliciter les artistes à la suite du concert autour du verre de l'amitié au Débarcadère.

SANTA POLENTA

Vins, produits italiens et tessinois
Réceptions et plats cuisinés



CECILIA DONATI CRAUSAZ
PLACE SAINT-LOUIS 5
1110 MORGES
TEL : 00 41 21 802 18 38
FAX : 00 41 21 802 18 38
www.santapolenta.ch
santapolenta@bluewin.ch

au petit port

GRANDE TERRASSE
AU BORD DU LAC

du lac

AU PETIT PORT SA
Ch. du Petit-Port 11 1025 Saint-Sulpice
Tél. 021 691 95 05 Fermé le lundi

Pfister

INTERIOR SERVICE

Parquet Moquette Linoléum

Christian Nüssler

Centre de l'habitat, 1163 Etoy
Tél. 021 821 82 73 - Fax 021 821 82 99
christian.nuessler@pfister.ch

Les Voyages

Arrangements en avion, en train, en bateau et en car

Nous représentons tous les tours opérateurs suisses

Voyages sur mesure individuels ou en groupe à destination du monde entier.
Notre rôle est de comparer le meilleur rapport qualité prix entre internet, nos propres sources
et nos correspondants internationaux. Nous sommes également représentants officiels du

Club Med 
TOUS LES BONHEURS DU MONDE

Centre 43 - 1025 SAINT-SULPICE - Tél. +41 21 691 33 60 - Fax +41 21 691 33 70 - E-mail info@lesvoyages.ch

Le Serpeliou

JOURNAL LOCAL D'INFORMATION ET DE PUBLICITE DE LA COMMUNE DE SAINT-SULPICE

LE REFLET DE VOTRE COMMUNE

Vous pouvez télécharger « Le Serpeliou » en allant
sur le site de la commune (format pdf) :

www.st-sulpice.ch

rubrique Pratique / journal local Le Serpeliou.

PHARMACIE SUN STORE

- ✚ MORGES, bât. de La Poste
- ✚ MORGES, angle r. Centrale-Couvaloup
- ✚ MORGES, MM Pont-Neuf
- ✚ ROMANEL/LAUSANNE, Centre MMM
- ✚ CRISSIER, MMM Centre commercial
- ✚ RENENS, MM Métropole, av. 14 avril
- ✚ ECUBLENS, Centre du Crosset (Poste)
- ✚ ECUBLENS, M La Citadelle

- LAUSANNE:
- ✚ place Saint-François 12
 - ✚ MM Les Bergières
 - ✚ MMM Métropole
 - ✚ pl. St-François, La Poste
 - ✚ rue du Gd-Pont 18
 - ✚ place Bel-Air
 - ✚ Riponne-Haldimand 1



10% de rabais toute
l'année avec la carte
AVANTAGES VIP
selon conditions
générales

Pas de taxe

Sur tous les médicaments délivrés sur ordonnance

Validation médicaments 0.- (au lieu de 4.30)

Validation traitements 0.- (au lieu de 3.25)

Pas de forfait de substitution générique

Privilege
PARFUMERIE


3 PHARMACIES
À VOTRE SERVICE

Pas de surtaxe d'urgence 0.-
(au lieu de 17.30)

7 Ouvert 7

365 jours par an

✚ Centre Malley Lumières de 8h à 22h
Dim. et jours fériés de 9h30 à 19h
1008 PRILLY-LAUSANNE Tél. 021 661 11 71 

✚ Gare CFF Lausanne de 7h à 23h
A la Gare, Quai 1
1003 LAUSANNE Tél. 021 324 20 20 

✚ Gare CFF Genève-Aéroport
de 8h à 21h
1215 GENÈVE Tél. 022 798 58 55  Migros, CFF

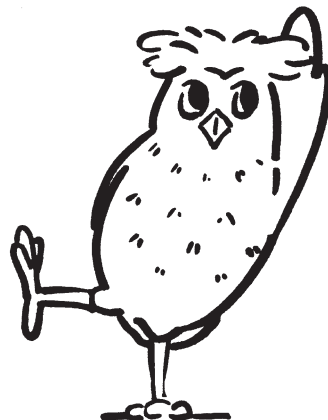
esm

études
structures
matériaux

Bureaux d'études
Bâtiments, ouvrages d'art, maintenance,
hydraulique et génie civil

ESM-Sarrasin Ingénieurs SA
Rue des Jordils 40
1025 St-Sulpice
Tél. 021 697 03 15
Fax 021 697 03 19
esm-va@esm-group.ch
www.esm-group.ch

Présent à St-Sulpice depuis 1997



SRS
swiss recycling services

Gestion de tous vos
déchets

Centre de tri agréé

Gestion de déchèteries
industrielles et
communales

Succursale de Renens
Route de Crissier 10 - 1030 Bussigny
Tel : 021 706 00 60 - Fax : 021 706 00 68
Mail : vaud@srsrecycling.ch

SOCIÉTÉ DE JEUNESSE

Le 28 septembre, la jeunesse s'est envolée avec ses convives pour l'Espagne lors de son repas annuel.

De succulents tapas ont accueilli nos invités accompagnés d'un verre de sangria.

Nos yeux se sont, pendant ce temps, régalingés de la démonstration de flamenco de Carla Zito.

La paella fut ensuite servie et, avec ou sans fruits de mer, tout le monde put l'apprécier. Bravo à Julien, Jonathan et Daniel, nos cuisiniers.

Carla Zito nous fit l'honneur d'une seconde danse et nous parla de son école: l'académie de danse flamenca Al-Andalus de Sylvia et Antonio Perujo à Renens.

Après de savoureux desserts, nos convives découvrirent des cocktails venant du Sud comme le Pisco Sour, la Margarita ou autres Planteur et Mojito.

La piste de danse fut très appréciée et, pour couronner le tout, les anciens de la Jeunesse et la Jeunesse purent chanter des chansons connues de tous comme le traditionnel *Contact*, *Moteur* et... *Santé!*

Nous saluons aussi la venue des membres de l'amicale des sapeurs-pompiers de St-Sulpice vers minuit, suite à leur sortie annuelle.

Après ce voyage gustatif et dépaysant, la rentrée s'est faite dans la bonne humeur. Sans oublier un bon pot de confiture de notre co-

gnassier pour se lever le lendemain en douceur.

Vous avez eu comme GO: Alain Allemann, Luc Allemann, Carole Aubert, Quentin Bonvin, Christophe Calame, Jonas Court, Corinne Gay, Cyril Golaz, Raphaël Jungen, Florian Mayerat, Marine Plane, David Pons, Clémentine Prongué, Jonathan Schafteitel, Daniel Turchi, Mathieu Vuillerme, Lesley Weigle, Julien Wenk.

A la prochaine, nous vous emmènerons vers d'autres horizons et comme on dit à la Fédé: Chers Serpelious, Salut!

La Jeunesse

NONAGÉNAIRES

Mme Francesca Marclay, née le 16 septembre

En ce 19 septembre c'est un sourire lumineux évoquant le soleil sicilien qui a accueilli M. J.-C. Cerottini et Mme S. Pittolaz.

Chaque chemin de vie est personnel et celui-ci a conduit Mme Marclay de Sicile à Saint-Sulpice, en empruntant un sentier valaisan alors qu'elle n'avait que treize ans. En effet, elle est arrivée à Sierre pour aider sa sœur pour l'éducation de ses neveux. Puis elle a rencontré son mari Roger-Edouard Marclay et ils ont décidé de résider à Saint-Sulpice depuis le 24 février 1956. Du mariage, deux enfants Jean-Claude et Christian sont nés pour leur plus grand bonheur. Par la suite cinq petits-enfants et deux arrière-petits-fils ont agrandi cette famille. Et que reste-t-il de la Sicile? Un soupçon d'accent, une chaleur innée et magique et surtout 43 personnes pour fêter notre sémillante nonagénaire.



Mme Leonor Wessner, née le 2 octobre

Itinéraire de la Colombie à la Suisse, ou l'histoire d'un amour qui conduit une Colombienne, avec éventuellement un président colombien dans sa généalogie, à s'établir à St-Sulpice. Le 1er août est une date importante car M. Louis Wessner a rencontré Mlle Leonor Pardo un 1^{er} août et c'est le 1^{er} août 1959 qu'ils se sont établis à Saint-Sulpice. Qui ne connaît pas Mme Leonor Wessner à Saint-Sulpice? Qui n'a jamais croisé cette petite dame, souriante, avenante avec un charmant accent?

C'est avec une joie non dissimulée que MM. Cerottini et Zurcher (adjoint à la bourse communale) se sont rendus chez Mme Wessner pour lui présenter les vœux et lui remettre des cadeaux.

Quelques mots de ce destin extraordinaire qui nécessiterait un livre. Deux filles (Nicole et Josette) et un fils (René Wessner) ont agrandi cette famille et ont suivi leurs écoles ici à Saint-Sulpice, René habitant toujours notre commune et étant conseiller communal.

Etant donné ses origines, la vie en Suisse était plus difficile qu'en Colombie. Le quartier ne comportait que quelques maisons et St-Sulpice 1'500 habitants à l'époque. Apprendre une nouvelle langue, s'intégrer, découvrir les coutumes voilà le challenge que notre nonagénaire a réalisé avec succès. Une petite anecdote pour terminer: La Colombie c'est le pays des pommes de terre et du maïs. En Suisse, le bétail mange le maïs alors qu'en Colombie c'est un plat national.

S. Pittolaz



Depuis 1979 au service de votre beauté !

- * Soins du visage et corps, réjuvenation, cicatrices, traitement vasculaire, taches pigmentaires
- * Epilation définitive, laser et lumière pulsée (Nouveauté exclusive en Suisse Romande)
- * Raffermissment, traitement cellulite, soins remodelant Ray Life et Endermologie Cellu M6
- * Massage amincissant, drainage lymphatique, pierres chaudes

Beauty Line

INSTITUT DE BEAUTE

B. Vesligaj-Cargonja
Esthéticienne-morphologue
+41 79 212 33 77

Rue du Centre 25, CH-1025 Saint-Sulpice, tél +41 21 691 30 23
institut-beauty-line@bluewin.ch / www.institutbeautyline.ch

**FASHION
COIFFURE**

Dames • Messieurs • Enfants

Liberina et Patrizia
Tél. 021 691 40 77

Rue du Centre 70
1025 Saint-Sulpice

dance2Bfit

Cours tous les lundis
au foyer des Pâquis de St-Sulpice
De 9h00 à 10h00
Plus d'info: Marie-Noëlle
079 709 39 08

**proclamez votre droit
d'être en forme**

www.danceaerobics.com

point de vente
multimarque
votre spécialiste en véhicules neufs

**+ de 30 marques
de véhicules à disposition**

Vente et réparation neuves et occasion

Garage O. Habberthur – 1025 Saint-Sulpice
021 691 54 50 – ohabberthur@worldcom.ch
www.garagehabberthur.multimarque.com



Massages Sportifs
Coaching Privé
Power Plate / Imoove
Icoone: Soin anti-cellulite

www.un-monde-a-part.ch

Rue du Centre 72
1025 St-Sulpice
021 617 33 33



Vos produits préférés
ne sont plus qu'à un clic !



www.drogueries.ch



Pharmacie & droguerie
de Saint-Sulpice

Henri-Jean Golaz et Bernard Roder
Rue du Centre 68 • 1025 St-Sulpice
T. 021 691 68 11 • F. 021 691 68 17
www.pharmacie-st-sulpice.ch

le Skipper



Terrasse avec vue sur le lac
Jeux pour enfants

Rosa & Fernando Rodrigues

Rue du Centre 43 • 1025 ST-SULPICE
Tél. 021 691 97 15 • www.leskipper.ch

Fermé le dimanche

L'EMPIRE DU DRAGON



**Restaurant chinois
gastronomique**

Ouvert 7/7

Nous vous accueillons dans un cadre
agréable et sympathique

Grand parking privé

**Rte de Vallaire 3bis, Saint-Sulpice
Tél. 021 691 62 42**

**Ch. de la Cocagne 41, Bussigny-Nord
Tél. 021 701 44 11**

**PROTECH
SANITAIRE**

Débouchages et dépannages
Recherche et réparation de fuites
Raccordement de machines
Travaux de rénovation
Travaux de transformation
Révision de robinetterie
Détartrage de boilers
Entretien et maintenance

Chemin du Grammont 2 - 1025 St-Sulpice
Tél. 021 625 13 12

SDIS CHAMBERONNE

Les pompiers du SDIS Chamberonne se présentent à Saint-Sulpice



La revue des sapeurs-pompiers du SDIS Chamberonne s'est déroulée à Saint-Sulpice le samedi 12 octobre 2013 par un temps maussade en présence des autorités des 3 communes de Chavannes-près-Renens, Ecublens et St-Sulpice, des représentants des SDIS voisins et du Service de protection et sauvetage SPSL de Lausanne, de la Protection civile, d'anciens commandants et de nombreux habitants des trois communes.

Le SDIS Chamberonne est commandé par le major Christophe Légeret et assure la sécurité de plus de 20'000 habitants des trois communes.

La présentation du corps s'est faite sur la place du débarcadère de Saint-Sulpice par M. Jean-Paul Meyer, Municipal des lieux et président de la commission du feu intercommunale et par le commandant. M. Meyer remercia tous les sapeurs-pompiers de leur engagement et les patrons des diverses entreprises qui acceptent de libérer leurs collaborateurs pour intervenir sur les sinistres qui se sont déroulés sur les 3 communes.

L'état-major du SDIS Chamberonne a procédé aux nominations suivantes avec effet au 1^{er} janvier 2014:

au grade de caporal: le sap Jaques Anken, le sap André Basto, le sap Frédéric Bes, le sap Laurent Mathez, le sap Boris Ouvry.

C'est ensuite à M. Jean-Paul Meyer, président de la commission du feu intercommunale de procéder aux nominations suivantes avec effet au 1.01.2014: au grade de lieutenant chef de section, le sgt Anthony Servonet, Ecublens; au grade de lieutenant chef de section, le sgt Pierre-Alain Pascal, Ecublens; au grade de lieutenant chef de section, le sgtm Franck Delvallez, Ecublens; au grade de sergent-major matériel, le sgt Mustafa Aydin, Chavannes-près-Renens.

Et aux promotions suivantes: au grade de premier-lieutenant, le lt Frédéric Jacot; au grade de premier-lieutenant, le lt Cyrille Tille.

Les spectateurs ont suivi avec beaucoup d'attention les explications données par le chef de l'instruction, le plt Julien Verrey, sur le thème de la revue «les pompiers dans la vie de tous les jours».

C'est avec un enthousiasme communicatif que le plt Julien Verrey présenta les acteurs amateurs de la troupe des pompiers qui, par quelques poses, imageaient un échantillonnage de leurs activités de tous les jours avec des départs pour des exercices ou des départs pour des alarmes nécessitant un arrêt immédiat de leurs activités, d'un repas, d'une promenade ou tout simplement d'un sommeil réparateur.

La présentation de la revue s'est terminée par un apéritif servi à toutes les personnes présentes, pompiers et population dans l'Espace 52 de St-Sulpice. Durant ce moment de convivialité quelques personnalités dont M. Nicolas Weber, président du Conseil communal de St-Sulpice, se sont exprimées pour

féliciter et remercier les sapeurs de leur travail tout au long de l'année.

Dans le courant de la soirée, un repas fut servi aux hommes du feu et à leurs invités. Le président Jean-Paul Meyer et le commandant le major Christophe Légeret ont vivement remercié les officiers, sous-officiers et sapeurs-pompiers de leur engagement volontaire pour la sécurité des habitants des 3 communes. Le commandant a détaillé quelques unes des 122 alarmes (30 à Chavannes-près-Renens, 77 à Ecublens et 15 à Saint-Sulpice) qui ont demandé le concours du SDIS Chamberonne.

De vifs remerciements et félicitations sont adressés aux sapeurs-pompiers qui, emmenés par le lt. Ch. Kaeser et le sgt A. Servonet, ont participé aux concours de la Fédération vaudoise des sapeurs-pompiers qui se sont déroulés à Genolier le 27 avril 2013. Les 2 équipes du SDIS Chamberonne se sont classées 1^{er} pour la tonne-pompe et 2^e pour la motopompe, les 2 équipes avec les félicitations du jury.

Les sapeurs suivants ont reçu un diplôme d'ancienneté pour les nombreuses années passées au SDIS Chamberonne,

Pour 10 ans de service: lt Aude Schweizer, lt Christophe Kaeser, sgtm Franck Delvallez, cpl Jérôme Corboz, cpl Silvain Dennig, Dominique Erb, adjointe administrative.

25 ans de service: maj. Christophe Légeret.

Tous les participants ont apprécié la parfaite organisation de cette journée et remercient vivement la commune de Saint-Sulpice de son accueil.

Claude Masson



DIRECTION DES ÉCOLES

Cycle primaire 3^e année de St-Sulpice

Inscriptions élèves non scolarisés à l'école publique:

Les inscriptions au **premier cycle primaire, 3^e année primaire** auront lieu du lundi 13 janvier 2014 au vendredi 17 janvier 2014 de 08h00 à 11h00 et de 14h00 à 16h00 (mercredi après-midi excepté). En soirée: mardi 14 janvier 2014 de 18h00 à 20h00.

Lieu: Collège de la Planta,
Av. de la Concorde 1,
1022 Chavannes-près-Renens.

Les parents des enfants nés entre le 1^{er} juillet 2007 et le 30 juin 2008 seront convoqués personnellement.

Entrée retardée:

Les parents des enfants nés entre le 1^{er} mai et le 30 juin 2008 peuvent demander à retarder d'un an l'entrée en 3^e année du premier cycle primaire.

Entrée anticipée:

Les parents des enfants nés entre le 1^{er} juillet et le 31 août 2008 peuvent demander à avancer d'un an l'entrée en 3^e année du premier cycle primaire.

Les demandes de dérogation doivent être adressées par écrit à la Direction des écoles,

Av. de la Concorde 1, 1022 Chavannes-près-Renens, avant le 17 janvier 2014.

Suite de la scolarité:

Les parents dont les enfants auraient bénéficié d'une dérogation quant à l'âge d'admission à l'école ne pourront en aucun cas s'en prévaloir pour obtenir, ultérieurement, l'application de mesures particulières. Ces enfants poursuivront leur scolarité comme leurs camarades de classe, selon les dispositions légales et réglementaires.

Cycle primaire 1^{re} et 2^e année (école enfantine) de St-Sulpice

Inscriptions:

Les inscriptions au **1^{er} cycle primaire 1^{re} année** auront lieu du lundi 13 janvier 2014 au vendredi 17 janvier 2014 de 08h00 à 11h00 et de 14h00 à 16h00 (mercredi après-midi excepté). En soirée: mardi 14 janvier 2014 de 18h00 à 20h00.

Lieu: Collège de la Planta,
Av. de la Concorde 1,
1022 Chavannes-près-Renens.

Les parents des enfants nés entre le 1^{er} juillet 2009 et le 31 juillet 2010 seront convoqués personnellement.

Entrée retardée:

Les parents des enfants nés entre le 1^{er} juin et le 31 juillet 2010 peuvent demander à

retarder d'un an l'entrée en première année du premier cycle primaire.

Entrée anticipée:

Les parents des enfants nés entre le 1^{er} août et le 30 septembre 2010 peuvent demander à avancer d'un an l'entrée en première année du premier cycle primaire.

Les demandes de dérogation doivent être adressées par écrit à la Direction des écoles, Av. de la Concorde 1, 1022 Chavannes-près-Renens, avant le 17 janvier 2014.

Suite de la scolarité:

Les parents dont les enfants auraient bénéficié d'une dérogation quant à l'âge d'admission à l'école ne pourront en aucun cas s'en prévaloir pour obtenir, ultérieurement, l'application de mesures particulières. Ces enfants poursuivront leur scolarité comme leurs camarades de classe, selon les dispositions légales et réglementaires.

Tous les parents des enfants concernés par l'entrée au 1^{re} année du premier cycle primaire pour l'année scolaire 2014-2015 (normale, avancée, retardée) seront convoqués personnellement, sous pli fermé, à une séance d'informations et de présentation du cycle qui aura lieu le mardi 7 janvier 2014 à 19h30 à l'aula du collège de la Planta, Av. de la Concorde 1, 1022 Chavannes-près-Renens.

Direction des écoles



Tous les élèves et les enseignants du collège des Pâquis rassemblés une dernière fois avant les vacances d'octobre et surtout avant le début des travaux de démolition du collège. (Photo de Joe Rimensberger et Marina Pronina)

APE – HALLOWEEN

L'Association des parents d'élèves (Apé) nous a cette année encore offert une très belle fête d'Halloween.

Le 31 octobre dernier, à la tombée de la nuit, le grand arbre de la place du village, embelli par de belles courges lumineuses décorées par la voirie, attendait les Serpelious. Petits et grands ont fait honneur à la fête. La délicieuse et traditionnelle soupe à la courge, les gâteaux et pâtisseries diverses ont régalé les papilles de tous, sans oublier le verre de l'amitié généreusement offert par la Commune. Cette année, les déguisements étaient variés et colorés; princesses, sorcières, fantômes et démons ont envahi le parking du village. Au fond de cet espace, une tente aménagée de bancs attendait enfants et parents pour une histoire magique et féérique, racontée par notre fidèle et rayonnante conteuse. Suivie de la remise du prix de la courge la plus originale, ce qui fut cette année une entreprise délicate au vu du nombre de



L'arbre décoré par la voirie.

courses et de la grande imagination développée par les enfants de St-Sulpice.

Un grand merci à la Commune, à l'équipe de la voirie, à tous les parents présents, à nos enfants, ainsi qu'à plusieurs mamans grâce au renfort desquelles cette manifestation a été un grand succès. Nous vous attendons l'an prochain et merci pour votre soutien à l'Apé de St-Sulpice.

Marisa Marciano Wynn



Le comité APE avec de gauche à droite : Melissa Madeira, Marisa Marciano Wynn, Cécile Theumann, Lucia Antoniazzi.



Une troupe hurlante.



Lausanne Région a lancé la 12^e édition du concours Prix Entreprendre Région Lausanne.

Vous avez une entreprise ou un projet innovant et porteur dans la région lausannoise? Alors postulez pour remporter l'un des 5 prix mis au concours.

Pour en savoir plus et participer au concours : www.lausanneregion.ch/perl

NOËL AU VILLAGE

Nous fêtons Noël à Saint-Sulpice avec vous

Vendredi 20 décembre 2013, dès 18h30

sur la place du village, autour de la fontaine couverte.

Venez voir la crèche vivante et rencontrer le Père Noël.

Les commerçants, la Municipalité, les sociétés et associations locales se feront un plaisir de vous accueillir, de passer un bon moment avec vous et de vous offrir de quoi vous restaurer.

Dès 17h30, récolte de jouets par «Solidarité jouets».

Comme de coutume, une collecte au profit d'une œuvre caritative se fera par des crousilles sur les stands.



Epicerie du Village



V. Golaz et N. Bavaud,
rue du Centre 54,
1025 Saint-Sulpice

Tél. 021 691 88 05 - Fax ... 06

**VINS - PRODUITS LAITIERS
LÉGUMES ET FRUITS FRAIS**

SERVICE à DOMICILE le lundi et le jeudi matin

Lundi au vendredi 7h00 à 12h30 et 15h00 à 18h30
Samedi 7h00 à 12h30 et 15h00 à 17h00
Dimanche 8h00 à 12h00

Mercredi et dimanche après-midi fermé

Pascal CAMPIGOTTO



Case postale
1025 ST-SULPICE
Tél. 021 691 07 77
Natel: 079 637 65 39

jfr Immobilier Sàrl

Rue du Centre 25
1025 SAINT-SULPICE
Tél. 021 695 05 05
www.jfr.ch

**Vente - Courtage
Expertises immobilières**



PÂTISSERIE
VIENNOISERIE
CHOCOLATERIE
ST-SULPICE

Venez découvrir nos créations saisonnières ainsi que nos classiques revisités en pâtisserie, viennoiserie, chocolaterie et boulangerie/sandwicherie.

K.Pultau vous propose aussi sa petite restauration du midi dans son esprit alliant goût et respect des produits.

Toute l'équipe vous attend dans un nouveau cadre accueillant et chaleureux du lundi au vendredi de 6h à 18h30 et les dimanches de 7h à 13h.

Rue du centre 70 - 1025 St Sulpice - +41 21 691 10 60 - www.kpultau.ch



La qualité, l'esthétique,
le pratique. Découvrez
nos articles de maroquinerie
isothermes et nos
accessoires de mode.

www.folybag.ch

G. + B. ARIBOT

PHARMACIE DE LA CERISAIE

M. et Mme ARIBOT-Detorrenté, pharmaciens
Route de la Maladière 12

1022 CHAVANNES-PRÈS-RENEUS

- exécution d'ordonnances
- livraisons à domicile
- service de garde avec les officines de Renens
- ouvert tous les jours de la semaine du lundi au vendredi: 8 h - 12 h 15, 14 h - 18 h 45
- le samedi: 8 h - 12 h 15, 14 h - 17 h

Tél. 021 691 94 74



ROUTE DE ROMANEL 13
1121 BREMBLENS 9/MORGES
TEL: 021 691 68 52
FAX: 021 691 68 58

CREATION DALLAGE PLANTES ENTRETIEN
ARROSAGES ELAGAGE ABATTAGE

Schmidt

Frères S.A.

Installations sanitaires

Maîtrise fédérale
Concessionnaires Eau et Gaz
Maison fondée en 1909

**Service d'entretien
Rénovations d'immeubles
Chauffages centraux**
Prilly/Saint-Sulpice
Tél. 021 624 83 35

Horaires d'ouverture des commerces pendant les fêtes de fin d'année

**Boucherie-
Charcuterie:**

24 décembre,
ouvert de 7h à 12h30 et de 14h à 17h
31 décembre,
ouvert de 7h à 12h30 et de 14h à 16h
25, 26 décembre, 1^{er} et 2 janvier, fermé



Fleuriste:



24 décembre,
ouvert de 8h30 à 18h30 non stop
25 décembre, ouvert de 9h à 12h
31 décembre,
ouvert de 8h30 à 12h30 et de 14h à 18h30
26 décembre, 1^{er} et 2 janvier, fermé

Alizé Coiffure: 24 et 31 décembre,
ouvert de 8h à 16h non stop
25, 26 décembre, 1^{er} et 2 janvier,
fermé



Pâtisserie - Viennoiserie - Chocolaterie K. Pultau:



24, 26 et 31 décembre,
ouvert de 6h à 18h30 non stop
25 décembre, ouvert de 7h à 13h non stop
1^{er} et 2 janvier, fermé



CALENDRIER DE L'AVENT

Malgré le froid des soirs de décembre,
il fait toujours chaud quelque part....

N'hésitez pas à venir, **en général de 19 à 20h**, chez:

Dimanche	1 ^{er} décembre	17h Musique et contes 18h Feu de l'Avent	Église romane au Laviau
Lundi	2 décembre	Familles Johannsen + Delyannis	Rue du Centre 8
Mardi	3 décembre	Famille Qurashi	Chemin de l'Ochettaz 15
Mercredi	4 décembre	Famille Schelling	Chemin du Bochet 49
Jeudi	5 décembre	17 à 20h Osiris fleurs	Rue du Centre 58
Vendredi	6 décembre	18 à 19h Le Croqu'Pomme	Chemin des Pâquis 2
Samedi	7 décembre	Jeunesse au Chalet de Jeunesse	Chemin des Pâquis 5
Dimanche	8 décembre	Famille Volontieri	Rue du Centre 111
Lundi	9 décembre	Famille Temperini-Madeira	Rue du Centre 42C
Mardi	10 décembre	Fenêtre œcuménique	Chapelle Sainte Claire
Mercredi	11 décembre	Dès 17h Starling Hotel	Route Cantonale 31
Jeudi	12 décembre	La Poste	Rue du Centre 26
Vendredi	13 décembre	Immeuble Bochet 6	Chemin du Bochet 6
Samedi	14 décembre	Famille Verhar + Bodmer	Ochettaz 15A
Dimanche	15 décembre	17h concert – 18h30 fenêtre	Eglise romane
Lundi	16 décembre	Centre de loisirs	Rue du Centre 59
Mardi	17 décembre	Anne Nicole	Espace 52 – Rue du Centre 52
Mercredi	18 décembre	Famille Meylan	Rue du Centre 55
Jeudi	19 décembre	Municipalité	Maison de la Commune
Vendredi	20 décembre	dès 18h Crèche + Marché de Noël	Place du Village
Samedi	21 décembre	Familles Kaeser + Moser	Chemin des Memises 10
Dimanche	22 décembre	Famille Wasem	Rue du Centre 164
Lundi	23 décembre	Famille Perret	Ochettaz 12
Mardi	24 décembre	23h culte de Noël	Église romane

Horaires d'ouverture des commerces pendant les fêtes de fin d'année

**Droguerie-
Pharmacie:**



24 et 31 décembre,
ouvert jusqu'à 17h
25, 26 décembre, 1^{er} et 2 janvier,
fermé

Poste CH S.A.: 24 et 31 décembre,
ouvert de 7h30 à 12h
25, 26 décembre, 1^{er} et 2 janvier,
fermé



Epicierie:



24 et 31 décembre,
ouvert de 7h30 à 12h30 et de 15h à 17h
25, 26 décembre, 1^{er} et 2 janvier, fermé

Les Voyages: 24 décembre,
ouvert de 10h à 12h et de 14h à 16h
25, 26, 31 décembre, 1^{er} et 2 janvier,
fermé



**Fashion
Coiffure:**



24 et 31 décembre,
ouvert de 8h à 16h non stop
25, 26 décembre, 1^{er} et 2 janvier,
fermé

Pressing3*: du 23 décembre au 6 janvier y compris,
fermé





Appareils Ménagers S.A.

Ventes – Echanges
Réparations

Ch. de la Venoge 7
1025 Saint-Sulpice
Tél. 021 691 10 74
Fax 021 691 10 78

TechLine

l'informatique à votre service

info@techline.ch www.techline.ch
R. Pache 021 964 8307

• Réseaux
• Installation
• Vente matériel & logiciels
• Dépannage, Maintenance
Votre informatique vous fait
tourner la tête? Contactez-nous!

PISCINES - FITNESS S.A.
ROUTE DE ROMANEL 13, 1121 BREMBLENS-SUR-MORGES
TÉL. 021 691 95 75

Construction de piscines
Piscines accessoires

DEPOSITAIRE PRODUITS
Y BAYROL
LA SANTÉ DANS VOTRE PISCINE

Route industrielle des Corbes entre le garage Opel et le garage Arena Audi

Ramassages officiels

Mercredi 4 décembre Verre
Mercredi 18 décembre Papier et carton

Le prochain «Serpeliou» paraîtra
dès le 5 février 2014 (N° 232)
Délai pour la réception des textes:
vendredi 10 janvier 2014

Parutions suivantes:

N° 233, dès le 2 avril 2014
(délai textes: 7 mars)

N° 234, dès le 4 juin 2014
(délai textes: 9 mai)

Notre compte: CCP 10-719-8

Adresse postale:
Journal Le Serpeliou,
case postale 105,
1025 Saint-Sulpice

Courriel: nicolerochat@msn.com

DATES À RETENIR

Samedi 30 novembre	Foyer paroissial	20.00	Loto de l'Abbaye des Lacustres
Chaque soir du 1 ^{er} au 24 décembre	voir lieux page 19	19.00-20.00	Calendrier de l'Avent
Vendredi 6 décembre	Atelier d'art & d'Art, rue du Centre 72	17.00	Verre de l'amitié
Vendredi 6 décembre	Eglise romane	20.00	Concert «Musique à St-Sulpice» (annonce p. 3)
Dimanche 8 décembre	Eglise romane	17.00	Concert de l'Avent du Chœur «Chantevigne»
Mercredi 11 décembre	Salle du Conseil, rue du Centre 59	18.00	Séance du conseil communal
Samedi 14 décembre	Eglise romane	20.00	Concert de l'Avent (Chœur d'hommes «L'Espérance» de Bussigny (annonce p. 3)
Vendredi 20 décembre	Centre village	18.30	Noël au village (annonce p. 17)
Du lundi 13 au vendredi 17 janvier	Collège de la Planta, Chavannes		Inscriptions école 2014-2015 (détails en p. 16)
Mardi 4 février	Salle du Conseil, Rue du Centre 59	20.00	Séance publique du Conseil d'établissement
Dimanche 9 février	Foyer des Pâquis	17.00	Concert «Musique à St-Sulpice» annonce p. 3

Toutes les dates de la communauté catholique en p. 7, et celles de la paroisse réformée en p. 8.

DONATEURS

Nous remercions vivement toutes les personnes ci-dessous de leurs dons qui nous prouvent l'intérêt porté par nos lecteurs à leur journal local.

Gaston ALBISSER, Berthy ALLEMANN, Francis et Odette BALLMER, Michel BELAZ, Françoise BERGIER, Simone BLASER, Vreni CHAMBORDON, Gabrielle CUENDET, Heidi DESPONDS, Benito DOLCI, Jean-Daniel DUBOIS, Alain FONTANELLAZ, Daniel FRESSINEAU, Michel GILLARD, Dominique et Marguerite GILLOT, Mona GIOYA, Patrice et Caroline GIRARDET, Béatrice GISIN, Gabriel GOLAY, Michael et Carole GRAETZEL, Denise GUIDON, Jacqueline GUIGNARD, Maurice GUILLAUME, Christiane HAAB PACHE, Olivier et Françoise HEUER, Jürg et Jacqueline HUBER, Jean-Paul HÜRLIMANN, Magdalena JUNGR, Rémy KAPPELER, Mady KART, Bernard KESSLER, Maciej LAPINSKI, Verena LEHMANN, Roland MANIGLEY, Olivier et Agnès MATTHEY, Senta MENEGALLI, Maurice et Annamaria MEYLAN, Jacqueline OETIKER, William OGAY, Nathalie PASQUIER, Michel PETCH, René PILLER, Nelly POINTET, Nicolino POTALIVO, Jean-Daniel RAMELET, Sylvette REY, Heidi RICHARD, Christian ROTHENBERGER, Olivier et Patricia RUEGG, Suzanne SALOMON, Thyra SODERSTROM, Jean-Pierre et Joséphine TAILLENS, Georges WEBER, Nicolas et Patricia WEBER, Paul WIRTH, Société de Développement.



LOTO

samedi 30 nov. 2013

**Au Foyer paroissial
à 20 heures**

(Ouverture des portes à 19 heures)

Organisé
par la société
d'Abbaye
des Lacustres
de Saint-Sulpice

Par abonnements,
20 séries pour Frs 50.-
+ 2 séries hors abonnement

Abonnements en vente au Skipper,
à la Droguerie et à l'Épicerie
ou possibilité de les commander par
téléphone au 079 478 07 35
ou par fax 021 691 99 70
ou par E-mail
info@abbaye-st-sulpice.ch



**Nouveau cours d'initiation
de Nordic-Walking à St-Sulpice
dès le vendredi 24.1.2014**

5x2h de 9h à 11h, RDV au débarcadère

Inscription sous info@sanasports.ch ou
Tél: +41 21 320 22 03
(du lundi au vendredi, de 09h à 12h
et mardi de 14h à 17h)
Fax: +41 21 320 22 04
www.sanasports.ch

Anne-Marie Barraud

Reconnue ASCA

- Rebutologie
- Massage relaxant, drainant, énergétique, détoxifiant et spécial dos
- Thérapie aux pierres volcaniques chaudes
- Drainage lymphatique manuel

Chemin de l'Ochettaz 21
Tél. 079 430 03 80