

# *Le Serpeliou*

JOURNAL LOCAL D'INFORMATION ET DE PUBLICITÉ DE LA COMMUNE DE SAINT-SULPICE





# A F F A I R E S

## Billet du syndic



Chers Serpelious,  
Comme bon nombre d'entre vous sont en train d'effectuer leur pensum annuel, à savoir remplir leur déclaration fiscale, j'ai jugé utile de vous donner quelques précisions sur des changements intervenus dans la répartition des impôts cantonaux et communaux.

Le taux d'imposition communal appliqué à Saint-Sulpice en 2012 est en augmentation de 2 points par rapport à 2011. Fort heureusement pour les contribuables de la commune, cette augmentation est amplement compensée par une diminution de 3 points du taux d'imposition cantonal. En d'autres termes, le taux d'imposition communal, exprimé en pourcent de l'impôt cantonal de base, passe de 54 à 56, alors que le taux d'imposition cantonal passe de 157,5% à 154,5%. Pour le contribuable de Saint-Sulpice, cette «basculé» de points d'impôts du canton à la commune correspond donc à une diminution, certes minime, du taux d'imposition total (communal et cantonal) en 2012 par rapport à 2011.

Il faut rappeler qu'une première bascule d'impôts, heureusement sans conséquence pour le contribuable, a eu lieu en 2011 à la suite de la mise en œuvre de la nouvelle péréquation intercommunale vaudoise. Celle qui intervient en 2012 résulte de l'adoption d'une nouvelle loi sur l'organisation policière vaudoise, qui prévoit que chaque commune doit assumer les activités de police qui relèvent de sa compétence et donc en assurer le financement. Or, jusqu'à ce jour, environ 250 communes ne payaient aucune charge en matière de sécurité publique, hormis la partie liée à l'impôt cantonal. Pour les autres (comme Saint-Sulpice), qui disposent d'une police municipale ou intercommunale, les frais liés à l'exercice de ces tâches de police étaient incorporés dans leur budget de fonctionnement. Pour notre commune, par exem-

ple, c'est un montant de Fr. 630'000.- qui figure au budget 2011.

Pour mettre fin à cette disparité, il a été convenu que la bascule de 2 points d'impôt cantonal permettrait d'une part aux communes qui n'ont pas de police de faire face dorénavant à la facturation des prestations fournies par la police cantonale sur leur territoire, et d'autre part aux communes qui possèdent une police municipale ou intercommunale de disposer de revenus supplémentaires pour financer leurs tâches policières.

Cette solution, dont la logique est indéniable, a malheureusement été compliquée par l'exigence d'une neutralité financière des coûts pour le canton par rapport à la situation qui prévalait jusqu'à ce jour. Ce qui a entraîné une

mesure supplémentaire: la différence entre le montant total des 2 points d'impôt cantonal basculés aux communes et le montant total des prestations de la police cantonale facturées aux communes est à financer par toutes les communes vaudoises selon les mécanismes de la péréquation intercommunale. Selon une estimation récente, cette différence s'élève à un montant équivalent à 1,4 points d'impôts. En d'autres termes, sur les 2 points d'impôt supplémentaires touchés par la commune de Saint-Sulpice en 2012, l'équivalent de seulement 0,6 point d'impôt pourra être attribué au financement des charges inhérentes à la police intercommunale!

Jean-Charles Cerottini  
Syndic

## Conseil communal de Saint-Sulpice séance du 14 décembre 2011

En date du 14 décembre 2011, à 20h30, s'est déroulée la huitième séance de l'année, mais la troisième de notre nouvelle législature 2011-2016, au complexe du Léman, sous la Présidence de Monsieur Jean-Michel Junggen, et en présence de 53 conseillères et conseillers.

Dans ses communications, la Municipalité informe que la 2<sup>e</sup> étape de requalification de la RC1a, secteur UNIL, entre le débouché de l'avenue Forel et le giratoire de l'UNIL, doit aller de l'avant. Un co-financement par la Confédération pourrait être versé sous réserve de la signature de conventions entre les communes concernées et l'Etat de Vaud. Une convention a été signée entre notre commune et celle d'Ecublens. Un préavis pour une demande de crédit en vue de la réalisation des travaux sera présenté au Conseil.

Notre Municipalité rappelle que le bus de dépistage des maladies cardio-vasculaires sera à nouveau présent du 9 au 12 janvier 2012.

Une rencontre informelle organisée par la Municipalité sera organisée dans les locaux de l'Espace 52 avec, comme invité, M. Pache, député. Concernant l'UAPE, une société spécialisée dans ce domaine sera mandatée pour

la mise en place. Par ailleurs, la mise à l'enquête de cette UAPE est terminée et elle n'a rencontré aucune opposition.

La commission consultative de l'urbanisme a été dissoute. Dès le 1<sup>er</sup> janvier 2012, c'est le bureau ABA de Lausanne qui se chargera des analyses techniques des dossiers de construction.

Concernant le règlement de police intercommunale au sujet de l'ouverture des terrasses, un terrain d'entente a été trouvé avec les restaurateurs. Ces derniers pourront obtenir une autorisation permanente pour une ouverture entre 22h et 24h. En cas de non-respect des prescriptions, elle pourrait être retirée.

Les préavis suivants ont été acceptés:

- N° 14/2011 «Proposition de modification de l'article 40 du règlement du conseil».
- N° 16/2011 «Budget 2012».
- N° 17/2011 «Fixation des plafonds en matière d'emprunts et de risques pour cautionnements pour la législature 2011-2016»
- Motions Panzera et consorts

La Municipalité a déposé le préavis municipal suivant:

- N° 18/2011 «Demande d'un crédit de Fr. 72'000.- pour le remplacement du camion Bremach du service de la voirie».

La séance est levée à 22h19.

Daniel Giroud, secrétaire



## SOMMAIRE

|                          | Pages |
|--------------------------|-------|
| Lausanne Région          | p. 5  |
| Fenêtres de l'Avent 2011 | p. 7  |
| FSG                      | p. 9  |
| Gend d'ici               | p. 11 |

## Etablissement primaire et secondaire de Chavannes-près-Renens et de Saint-Sulpice

La prochaine séance **publique** du Conseil d'Etablissement aura lieu le

**Mercredi 15 février 2012 à 20h00,**  
**salle du Conseil communal, rue du Centre 59 à Saint-Sulpice**

*Pour information, le Conseil d'Etablissement est à la recherche d'un(e) personne pouvant assumer la fonction de secrétaire.*

# C O M M U N A L E S

## Réception des nouveaux citoyens 2011

Parmi la vingtaine de jeunes de la commune qui ont fêté leurs 18 ans en 2011, dix sont venus partager la soirée organisée par la municipalité au carnotzet. Parmi les présents, beaucoup ont grandi au village, certains y ont toujours habité. Ils se connaissent et les discussions démarrent promptement déjà au cours de l'apéritif. Ils lient aussi volontiers la conversation avec les membres des autorités.

Salade, lasagnes, tirami su et quelques verres du crû ont achevé de délier les langues. On n'est pas surpris de retrouver ici les jeunes les plus attachés à l'endroit. Tous sont engagés dans une formation, beaucoup s'orientent vers de longues études (la médecine et le droit ont la cote), mais les formations techniques et l'artisanat ont aussi quelques adeptes. Faut-il le déplorer ou s'en réjouir : l'appel du large n'est pas très vif. Pour les vacances : oui, un semestre d'études en échange, peut-être, mais pour envisager un séjour plus long... pas vraiment.

La partie officielle fut très brève, centrée autour de la remise à chacun d'un ouvrage sur la Commune. La politique suscite de l'intérêt, mais les élections sont passées, les prochaines votations sont encore loin et elles ne traitent pas d'armes ou de minarets. Malgré l'absence de sujets émotifs et d'échanges passionnés, les moments de silence furent bien rares autour de la table et cette soirée d'accueil fut vivante et ma foi fort sympathique.

BM *Damien Jatou, Marion Amsler et Ian Schupbach.*



*Toute l'équipe avec des membres des autorités.*



*Trois membres de la Municipalité avec Pétronille Wasem et Virginie Cavalli.*



*Léandre Equey, David Pons et Philippe Richerzhagen avec le restaurateur.*



# JJH CUISINES

D I F F U S I O N S A

Rue de Genève 90C | 1004 Lausanne | T. 021 625 57 12

**forster** La cuisine en acier [www.jjhcuises.ch](http://www.jjhcuises.ch)

## Osiris Fleurs

Au plaisir de vous fleurir !

**Mary Chappuis**

Rue du Centre 58 – 1025 Saint-Sulpice

Tél. 021 691 76 18

E-mail: [mary@osirisfleurs.ch](mailto:mary@osirisfleurs.ch)

[www.osirisfleurs.ch](http://www.osirisfleurs.ch)

**Horaire:**

lundi-vendredi 08.30-12.30 – 14.00-18.30

samedi 08.30-12.30 – 13.30-17.00

**Ouvert dimanche de 09.00 à 12.00**

Toutes décorations florales

Livraisons à domicile

### PBBG



GERANCES ET GESTIONS  
IMMOBILIERES SA

- **ADMINISTRATION DE PPE**

- COMPTABILITE IMMOBILIERE

- FISCALITE IMMOBILIERE

- **EXPERTISE ET CONSTITUTION DE PPE**

- COURTAGE TECHNIQUE DU BATIMENT

Rue Beau-Séjour 15 • CH-1002 Lausanne

Tél. 021 345 36 36 • [www.pbbg.ch](http://www.pbbg.ch)



Comptabilité  
Fiscalité  
Gestion

### CFG Cabinet Comptable & Fiscal

*Services fiduciaires pour sociétés,  
Indépendants & privés*

*Impôts, TVA, fiscalité, comptabilités,  
salaires, administration PPE, conseils.*

Bureau: Ochettaz 21, St-Sulpice / J-P. Meyer

Sur rendez-vous, se déplace:

**Tél: 021 550 32 09 - Port. 078 657 70 55**

[www.fidu-cfg.ch](http://www.fidu-cfg.ch) - [info@fidu-cfg.ch](mailto:info@fidu-cfg.ch)

## FAVRE + MOR S.A.

### CHAUFFAGE - VENTILATION ENERGIES RENOUVELABLES

Rue de Genève 82

1004 LAUSANNE

Tél. 021 624 70 70

Fax 021 624 80 65

E-mail: [favremorsa@vtxnet.ch](mailto:favremorsa@vtxnet.ch)

### Franco MOR

Rue du Centre 22

1025 SAINT-SULPICE

Tél. 078 790 19 40

Fax 021 691 67 90

## PIERRE-ALAIN KART CONSULTANT

- Evaluation des risques
- Risk management
- Analyse et gestion de votre portefeuille d'assurances

[www.kartconsulting.ch](http://www.kartconsulting.ch)

Ch. du Russel 3 • 1025 St-Sulpice

Tél. 079 434 78 41

Mail: [info@kartconsulting.ch](mailto:info@kartconsulting.ch)

Diplômé Fédéral en assurances

**30 ans au service des entreprises**



### Institut de Thérapies Naturelles

Ingrid Trabaud

Rue du Centre 154

1025 Saint-Sulpice

[www.ingridtrabaud.ch](http://www.ingridtrabaud.ch)

Consultation du Lundi au Vendredi

079 314 15 32

Sur rendez-vous uniquement

## Boucherie Charcuterie du Serpeliou

Christian Meylan

Rue du Centre 56 • 1025 Saint-Sulpice

**Tél: 021 691 88 95**

**Lundi au vendredi:**

7h30 à 12h30 / 15h à 18h30

**Jedi:**

7h30 à 12h30 / après-midi fermé

**Samedi:**

7h à 12h30 / 14h à 17h

**Dimanche:**

FERMÉ



## Eric Weigle

Artisan Poëlier-Fumiste

Chemin du Russel 23

1025 Saint-Sulpice

Tél.: 021 691 49 88

Fax: 021 691 49 77

[info@weigle.ch](mailto:info@weigle.ch)

[www.weigle.ch](http://www.weigle.ch)



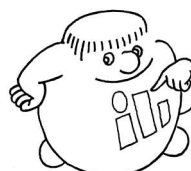
**Nos spécialités:**

Cheminées de salon

Poêles en céramique

avec différents systèmes de chauffage

Installations grills-broches



## IMPRIMERIE BECK SA

Avenue Dapples 34A – 1006 Lausanne

Tél. 021 616 50 53 – Fax 021 616 61 48

[www.imprimeriebeck.ch](http://www.imprimeriebeck.ch)



# LAUSANNE RÉGION



## Ados Pro

### Tu cherches un petit job ? AdosPro est là pour t'aider !

AdosPro est un service de placement personnalisé et **gratuit** qui s'adresse à tous les jeunes âgés de 13 à 25 ans domiciliés dans le canton de Vaud. AdosPro t'accompagne et te place dans des petits jobs qui te conviennent !

**AdosJob + le placement et les conseils = AdosPro !!!**

Evaluer tes compétences, tes envies et tes possibilités !

Constituer ton dossier de candidature !

Te préparer à être placé et à passer un entretien d'embauche !

Pour tout savoir à propos d'AdosPro, connecte-toi sur le site:

[www.adospro.ch](http://www.adospro.ch)

Pour prendre rendez-vous directement avec notre coach, écris-lui à l'adresse:

[info@adospro.ch](mailto:info@adospro.ch)

Nous nous réjouissons de t'aider !

Le team AdosPro

### Vous cherchez un jeune pour un petit job ? AdosPro vous aide GRATUITEMENT à trouver le candidat qu'il vous faut!

AdosPro est un service gratuit de placement et d'accompagnement qui s'adresse à tous les jeunes âgés de 13 à 25 ans domiciliés dans le canton de Vaud. Fini le tri des CV... AdosPro s'occupe de la sélection et trouve des jeunes qui conviennent pour les petits jobs que vous proposez!

**AdosJob + une sélection rapide, gratuite et efficace des candidats = AdosPro !**

Allez sur [www.adospro.ch](http://www.adospro.ch) et suivez la marche à suivre !

Déposez votre annonce en cochant la case "AdosPro" pour bénéficier de notre service !

Le candidat présélectionné par notre coach vous contactera directement !

Pour de plus amples informations, rendez-vous sur:

[www.adospro.ch](http://www.adospro.ch)

Le team AdosPro



Avec le soutien de



## appuis apprenti-e-s App-App

### Les communes de la région lausannoise financent des App App – appuis scolaires aux apprentis

Depuis janvier 2012, Lausanne Région a lancé 30 cours App App, pour 120 apprentis de la région, qui sont dispensés dans des écoles de Lausanne, Cugy, Renens et Pully, dans un premier temps.

#### App App c'est:

Une prestation qui s'adresse à toute personne en formation professionnelle initiale (apprentissage en entreprise ou en école);

- 3 ou 4 élèves apprenti-e-s volontaires et motivé-e-s demandent de l'aide dans une branche de leur formation professionnelle;
- Un-e étudiant-e ayant des compétences dans cette branche est engagé-e en tant que répétiteur-trice;
- Les cours d'appui démarrent, sur une base de deux heures hebdomadaires – 18h00 à 20h00 – dans un lieu proche du domicile des apprenti-e-s-.

- Chaque apprenti-e paye un tarif horaire de fr. 5.-, soit fr. 10.- le cours hebdomadaire.

Ces appuis scolaires ont pour but premier d'éviter l'échec aux examens de fin d'apprentissage. Néanmoins, en approfondissant telle ou telle matière, ils peuvent également faciliter l'accès à une formation supérieure plus exigeante, telle que le brevet, la maîtrise, la

maturité professionnelle. App App est une prestation, déjà dispensée avec succès depuis plusieurs années sur les régions du Nord Vaudois et de la Broye.

Les avantages de cette nouvelle prestation dans la région lausannoise sont notamment:

- Un appui individualisé au sein de petits groupes;
- la proximité du domicile;
- le prix modique de 5.-/heure;
- donner du travail à un jeune en formation supérieure.

En raison d'une grande demande des apprentis, les communes de Lausanne Région ont décidé de développer cette offre qui devrait atteindre, en 2014, 120 cours.

La mise en œuvre de cette nouvelle prestation est assurée par Transition Ecole Métiers – TEM –.

**Les apprentis de la région lausannoise peuvent s'y inscrire en appelant le 024 425 00 14.**

#### Contacts:

Pascale Emery Hémon – 024 425 00 14  
[pascale.emery@t-e-m.ch](mailto:pascale.emery@t-e-m.ch)

Marie Savary, Lausanne Région, 021 613 73 35  
[m.savary@lausanneregion.ch](mailto:m.savary@lausanneregion.ch)



# LOTO

## samedi 24 mars 2012

### Au Foyer paroissial à 20 heures

(Ouverture des portes à 19 heures)

Organisé  
par la société  
d'Abbaye  
des Lacustres  
de Saint-Sulpice

Par abonnements,  
20 séries pour Frs 50.-  
+ 2 séries hors abonnement

Abonnements en vente au Skipper,  
à la Droguerie et à l'Épicerie  
ou possibilité de les commander par  
téléphone au 079 478 07 35  
ou par fax 021 691 99 70  
ou par E-mail  
[info@abbaye-st-sulpice.ch](mailto:info@abbaye-st-sulpice.ch)

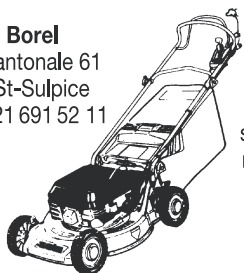
# SOLO

## Tondre avec plaisir!

Machines de jardin

Pour un entretien méticuleux du gazon, divers modèles avec ou sans traction - moteur Briggs et Stratton, Kawasaki ou Honda

André Borel  
Rte Cantonale 61  
1025 St-Sulpice  
Tél. 021 691 52 11



# MANGANI ET FORTE



## La passion des belles Italiennes depuis 1976



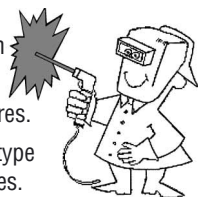
Route Cantonale 114 • 1025 Saint-Sulpice  
021 691 65 96 • www.mfgarage.ch

## DSA Serrurerie & Soudure SàRL

Serrurier en construction métallique et inox.

Portes, barrières et poutres.

Soudeur certifié en tout type de soudures et tuyauteries.



Rue du Centre 140  
1025 Saint-Sulpice

Tél. 021 691 34 84 – Fax 021 691 08 43  
Natel 079 798 31 35

## Régie

## Chapuis sa



Gabriel Golay et Didier Golay  
Administrateurs

Conseil immobilier et financier  
Gérance et rénovation d'immeubles  
Administration de PPE

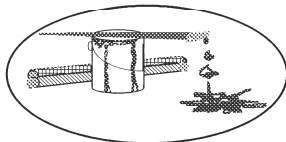
Courtage  
Remises de commerces

Grand-Chêne 2  
1003 Lausanne  
Tél. 021 341 01 01  
Fax 021 341 01 00  
www.regiechapuis.ch

uspi<sup>vaud</sup>

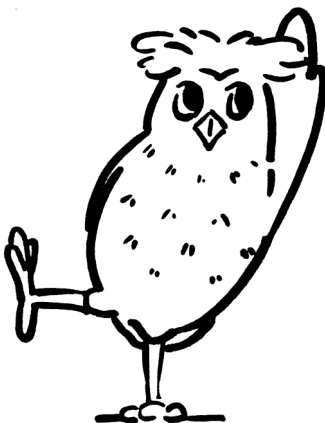
Membre Swiss Réseau

## GYPSERIE - PEINTURE



## A. BICCHETTI

ROUTE CANTONALE 103 A  
1025 SAINT-SULPICE  
TÉL. + FAX 021 691 65 38  
NATEL 079 212 48 83



## Le Skipper



Terrasse avec vue sur le lac  
Jeux pour enfants

Rosa & Fernando Rodrigues

Rue du Centre 43 • 1025 ST-SULPICE  
Tél. 021 691 97 15 • www.leskipper.ch

Fermé le dimanche

# BOURGOZ

P A Y S A G E S

...naturellement!

1025 St-Sulpice • Ch. de l'Ochettaz 2 • Tél. 021 694 33 80 • www.bourgoz.ch

## Le Serpeliou

JOURNAL LOCAL D'INFORMATION ET DE PUBLICITE DE LA COMMUNE DE SAINT-SULPICE

# LE REFLET

DE VOTRE COMMUNE

Vous pouvez télécharger « Le Serpeliou » en allant sur le site de la commune (format pdf):

[www.st-sulpice.ch](http://www.st-sulpice.ch)

rubrique Pratique / journal local Le Serpeliou.

# FENÊTRES DE L'AVENT 2011

Quelqu'un m'avait dit qu'il y aurait une étoile.

Mais où ?

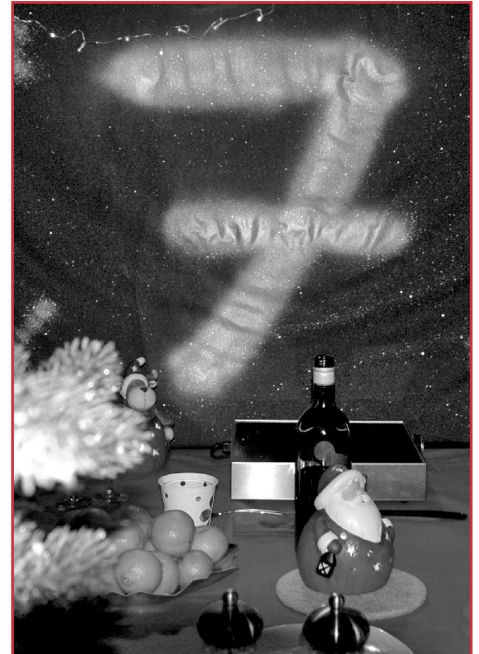
Quelqu'un m'avait dit que chaque soir,  
il y aurait une famille  
qui ouvre sa porte aux gens qui y passent,  
pour partager quelques biscuits, boissons et pensées.

Mais qui ?

Je me suis mise à chercher.  
Je n'ai pas dû aller loin.  
J'ai trouvé des fenêtres décorées et illuminées,  
et des personnes chaleureuses.

Mais plus que cela, j'ai l'impression  
d'avoir trouvé l'étoile qui m'a guidée vers la crèche,  
d'avoir trouvé le vrai sens de Noël.

Anni Bodmer



## MUSIQUE À ST-SULPICE

Dimanche 12 février 2012 à 17h.

**Exceptionnellement au Foyer des Pâquis**

### **QUATUOR SINE NOMINE & SWINGING BIKINIS**

Joseph Haydn (1732-1809)

Johannes Brahms (1833-1897)

Dimanche 11 mars 2012 à 17h.

### **SINFONIETTA DE LAUSANNE**

25 musiciens – Direction: Jean-Marc Grob

Georg F. Haendel (1685-1759)

Albert Roussel (1869-1937)

Wolfgang A. Mozart (1756-1791)

Entrée gratuite – collecte • En collaboration avec le Sinfonietta de Lausanne

# OLIVIER FRANCOIS AUSONI

LAUSANNE

Place St. François 5 1003 Lausanne 021 312 94 12

VILLARS

Rue Centrale 1884 Villars 024 495 22 61

GENÈVE

www.ausoni.com



**PROTECH**  
SANITAIRE

Débouchages et dépannages  
Recherche et réparation de fuites  
Raccordement de machines  
Travaux de rénovation  
Travaux de transformation  
Révision de robinetterie  
Détartrage de boilers  
Entretien et maintenance

Chemin du Grammont 2 - 1025 St-Sulpice  
Tél. 021 625 13 12



**Nicolas Gaudin**  
Paysagiste

Rte de la Pierre 3 • 1024 Ecublens  
Tél. 079 685 14 00  
www.gaudinservices.ch  
kiko\_gaudin@bluewin.ch

Création et entretien de jardins  
Taille – Elagage – Pavage

**Pfister**  
INTERIOR SERVICE

Parquet Moquette Linoléum

**Christian Nüssler**

Centre de l'habitat, 1163 Etoy  
Tél. 021 821 82 73 – Fax 021 821 82 99  
christian.nuessler@pfister.ch

*Les Voyages*

Arrangements en avion, en train, en bateau et en car

Nous représentons tous les tours opérateurs suisses

Voyages sur mesure individuels ou en groupe à destination du monde entier.  
Notre rôle est de comparer le meilleur rapport qualité prix entre internet, nos propres sources  
et nos correspondants internationaux. Nous sommes également représentants officiels du

**Club Med**   
TOUS LES BONHEURS DU MONDE

Centre 43 – 1025 SAINT-SULPICE – Tél. +41 21 691 33 60 – Fax +41 21 691 33 70 – E-mail info@lesvoyages.ch

**Le salon de coiffure**

*AHIZÉ*  
La Coiffure dans le vent

**Dames et Messieurs**

du mardi au vendredi de 8h30 à 18h30  
ainsi que le samedi de 8h00 à 14h30

**Maguy Marendaz**

Rue du Centre 43 – 1025 Saint-Sulpice  
Tél. 021 691 97 59





# F S G

## Soirée annuelle de la Gymnastique – 25 et 26 novembre

Avec les tables accueillantes disposées dans la salle, le foyer des Pâquis avait pris des allures de café-concert. Bien sûr, la décoration était conforme au thème de la soirée: la Suisse avec des croix, des écussons, des vaches des cloches et des edelweiss. La restauration proposée était à l'avenant, un véritable buffet campagnard.

Chaque génération a illustré un aspect différent du pays: la ferme, la cuisine, le carnaval et le cirque, mais certains classiques ruraux ont été revisités et des thèmes plus contemporains ont été introduits, comme le Musée Olympique et Titeuf. La Gymnaestrada récente a motivé un accroissement des entraînements et le spectacle en a profité. Et comme tout ceci n'aurait aucun sens si nous étions seuls sur la Terre, les enfants ont dansé avec des drapeaux du monde entier.

Toutes ces activités en groupe ne sont possibles que grâce à l'enthousiasme des bénévoles et la société accueillerait volontiers un nouveau moniteur ou une nouvelle monitrice pour encadrer un groupe d'enfants. Renseignements auprès de Mme Anne-Lise Golaz (anne-lise.golaz@bluewin.ch).

BM



Les chevaux et artistes du Knie, groupe garçons 7-10 ans.



La Suisse en rouge et blanc du groupe mixte 6-8 ans.



La grâce des Miss Suisse de la danse.



Au carnaval de Bâle avec le groupe Parents-Enfants.



Les fermières pleines d'humour de l'aérogym.



# TENNIS

## KIDSTENNIS – Jeu & plaisir pour les petites stars

Au printemps 2012, le Tennis Club de St-Sulpice organise encore cette année sur ses courts un programme **KIDSTENNIS** qui doit faire découvrir et aimer ce merveilleux sport aux enfants dès 4 ans. Grâce à une initiation ludique sur un terrain adapté et avec des balles appropriées, le plaisir du jeu est immédiat.

Nous organisons également les cours pour les niveaux suivants:

Ces cours sont donnés par les professeurs du club et sont ouvertes aux membres du club mais aussi aux personnes non-membres.

- cours pour enfants débutants et avancés de 4 à 18 ans
- cours pour adultes
- leçons privées.
- **Stage de Pâques 2012**  
du 16 au 20 avril de 10-12 heures
- 4 Camps d'été au club
- 2 Camps à Loèche-les-Bains

**Séance d'information, horaire et groupes**

**Le mardi 3 avril à 19h00,**

Complexe Communal du Léman (1<sup>er</sup> étage)  
Rue du Centre 59, St-Sulpice

Inscription et renseignements online:  
www.tcss.ch (rubrique «cours»)

Ou à janoslindenberger@hotmail.com  
prof. de tennis 079 285 18 57

**Début des cours le 23 avril 2012**

Soins esthétiques  
visage, corps, épilation

Nouveautés :

- Lampe Flash - épilation définitive
- Endermologie - anti cellulite
- Proellix<sup>TM</sup> - plate-forme vibrante

Mme B. Vesligaj-Cargonja - Rue du Centre 25 - 1025 St-Sulpice - Tél. 021 691 30 23 - [www.institut-beauty-line.com](http://www.institut-beauty-line.com)

*Beauty-Line*  
Institut de Beauté

**FASHION  
COIFFURE**

Dames • Messieurs • Enfants

Liberina et Patrizia      Rue du Centre 70  
Tél. 021 691 40 77      1025 Saint-Sulpice

**proclamez votre droit  
d'être en forme**

Cours tous les lundis  
au foyer des Pâquis de St-Sulpice  
De 9h00 à 10h00  
Plus d'info: 079 709 39 08  
Marie-Noëlle

**the dance  
aerobics company**

★ ★ ★  
point de vente ★  
**multimarque**  
votre spécialiste en véhicules neufs ★

**+ de 30 marques  
de véhicules à disposition**

*Vente et réparation neuves et occasion*

Garage O. Habberthur - 1025 Saint-Sulpice  
021 691 54 50 - [ohabberthur@worldcom.ch](mailto:ohabberthur@worldcom.ch)  
[www.garagehabberthur.multimarque.com](http://www.garagehabberthur.multimarque.com)

**HOTEL - RESTAURANT**  
Bellevue-Terrasse  
Bar des Pêcheurs

**1025 ST-SULPICE VD**  
Tél. 021 691 97 17 ou 021 691 31 98  
Fax 021 691 97 66

**PHARMACIE  
DE  
SAINT-SULPICE**  
Resp. B. Roder

Vente exclusive en pharmacie  
lundi au vendredi  
8h00-12h30      14h00-18h30  
Samedi  
8h00-12h30      14h00-17h00  
Livraison à domicile  
**Tél. 021 691 68 13**

**DROGUERIE  
DE  
ST-SULPICE**

H. GOLAZ  
Rue du Centre 68  
Tél. 021 691 68 11  
Service à domicile

Paiement avec carte  
de crédit EC et Postcard

*Le Serpeliou*

Vous qui êtes entrepreneur,  
commerçant ou artisan

**cet emplacement est encore libre.**

**Il pourrait vous être réservé  
pour votre publicité.**

Le journal est distribué  
en « tous ménages » à St-Sulpice  
(près de 1700 distributions)  
ainsi qu'à 200 « ménages »  
de la commune d'Ecublens  
(limitrophes)  
et est encore envoyé hors commune  
sous enveloppe adressée  
à ceux qui le demandent  
(actuellement plus de 150 personnes)

**Conditions et renseignements  
au 021 691 51 30 (le soir)  
ou en envoyant un E-mail à:  
[nicolerochat@msn.com](mailto:nicolerochat@msn.com)**

**L'EMPIRE DU DRAGON**      **Restaurant chinois  
gastronomique**

Ouvert 7/7  
Nous vous accueillons dans un cadre  
agréable et sympathique

**Grand parking privé**  
Rte de Vallaire 3bis, Saint-Sulpice  
Tél. 021 691 62 42  
Ch. de la Cocagne 41, Bussigny-Nord  
Tél. 021 701 44 11

# GENS D'ICI



Depuis quelques années, des photos parfois insolites de notre village parent la couverture de notre journal, ce qui réjouit nos lectrices et lecteurs. Néanmoins, nous avons voulu faire une entorse à la tradition pour le dernier numéro de 2011. L'occasion nous fut donnée par un jeune graphiste de notre village, M. David Schupbach, qui a mis gracieusement sa créativité à notre disposition.

Après une formation au Centre d'Enseignement Professionnel de Vevey, M. Schupbach s'est orienté vers l'Ecole Cantonale d'Arts du Valais à Sierre. Au cours d'une formation de 4 ans, il a fait la connaissance de M. Benoît Perrier de Ollon. En plus du CFC, ils ont passé d'autres examens pour obtenir une maturité professionnelle artistique. Sitôt les études terminées, ils ont décidé de s'associer pour reprendre une petite entreprise au Mont-sur-Lausanne. M. Schupbach y avait fait un stage de quelques mois et, après 10 ans d'activité ici, ses propriétaires avaient décidé d'émigrer à Hong Kong.

Cette aventure d'entrepreneur a débuté voilà 6 mois environ. Les prédécesseurs leur ont laissé quelques mandats et l'on imagine l'énergie nécessaire pour étoffer le carnet d'adresses, identifier une niche dans le marché, se démarquer des concurrents et contacter des clients potentiels. Il faut dire que la palette de prestations est large: logos, cartes de visite, papier à lettres, étiquettes, affiches, dossards, ainsi que création de sites Internet, mise en page de magazines, de catalogues et de livres. Chaque fois, les techniques d'impression diffèrent et il faut bien connaître tout ce monde pour assurer la qualité du produit final. Souvent la taille modeste est un avantage par rapport aux grandes agences: plus de liberté pour créer, une identité plus affirmée et bien sûr: moins de frais généraux.

Pour l'instant, l'objectif de nos deux entrepreneurs n'est pas de se spécialiser, ni de se limiter à un secteur d'activité spécifique. Chi va piano va sano. Ils forgent leur image et étayent leur liste de références. Le bouche-à-oreille fait le reste et si la couverture de décembre ou cet article peuvent inciter une entreprise du village à faire appel à leurs compétences, nous en serions ravis.

BM

Pl. du Grand-Mont 11 • 1052 Le Mont-sur-Lausanne  
Tél. 021 802 36 01 • <http://www.lesateliers sunshine.com>  
[david@lesateliers sunshine.com](mailto:david@lesateliers sunshine.com) • [benoit@lesateliers sunshine.com](mailto:benoit@lesateliers sunshine.com)



Benoît Perrier et David Schupbach dans leur atelier.

## Un Serpeliou candidat à la réélection au Grand Conseil vaudois



Le 11 mars prochain auront lieu les élections cantonales vaudoises. Seul Serpeliou actuellement député, Rémy Pache se porte à nouveau candidat. Quelles sont les raisons qui le poussent à briguer un siège? «Pour la gloriole certainement pas. C'est un honneur que d'être choisi par ses pairs et il s'agit d'être à la hauteur de cette confiance placée en vous». Et de préciser «C'est l'engagement qui est le plus important. Parce que s'engager c'est travailler pour les habitants du canton et pour le modèle de société auquel on croit. S'engager, parce que, ici comme ailleurs, cela ne peut pas toujours être l'autre qui le fait à

vos maux, ou celui qui ne fait rien»

Un bilan de cette expérience et de son action? «Est-ce que jusqu'ici j'ai fait tout ce j'aurais pu faire, certainement non. Qui peut le prétendre, le modèle de parlement de milice a ses limites. Mais mes actions ont été menées avec conviction, de manière indépendante, sans pression externe. Evitant une trop grande spécialisation, j'ai eu l'occasion de traiter de nombreux domaines, de la loi sur l'agriculture aux écoles de musique, en passant par le plan stratégique de l'Université, la validité d'initiatives populaires, le secteur électrique, les systèmes d'informations de l'Etat de Vaud, le programme FORJAD ou encore de nombreux crédits pour routes (y.c. la RC1b en bordure de notre commune) ou bâtiments.»

Des surprises, déceptions, défaites? «Bien entendu sa propre opinion ne peut pas toujours plaire à la majorité. Donc les défaites de temps à autre font partie du mandat et il faut savoir relativiser. Par rapport à l'idée que j'en avais, ma plus grande surprise c'est la faible importance du débat en plénum – c'est plutôt une parade où il s'agit de s'exposer, alors que le travail de fonds se fait au préalable en commission»

Pour l'instant c'est la campagne électorale, résultats le 11 mars.

## Message personnel de Madame Maria Gobbato

Chers amis et amies,

Avec ces quelques lignes, je désire exprimer toute ma gratitude envers le CMS de l'Ouest lausannois ainsi qu'à la Croix-Rouge section de Lausanne. Mes plus vifs remerciements à toutes celles et ceux qui m'ont aidée et accompagnée durant toutes ces nombreuses années, dans la joie, mais aussi la tourmente.

Et c'est à contre cœur que je dois quitter ce village qui m'a accueillie depuis 1955. Néanmoins, je reste à proximité de St-Sulpice puisque dorénavant, je suis établie à Ecublens à l'EMS Clair-Soleil.

Vos visites seront toujours pour moi une joie de vous retrouver. Avec toute mon amitié

Maria Gobbato

*clo home Clair-Soleil – Rte de la Pierre 7 – 1024 Ecublens*

## Epicerie du Village



V. Golaz et N. Bavaud,  
rue du Centre 54,  
1025 Saint-Sulpice

Tél. 021 691 88 05 - Fax ... 06

**VINS - PRODUITS LAITIERS  
LÉGUMES ET FRUITS FRAIS**

*SERVICE à DOMICILE* le mardi et le jeudi matin

Lundi au vendredi 7h00 à 12h30 et 15h00 à 18h30

Samedi 7h00 à 12h30 et 14h00 à 17h00

Dimanche 8h00 à 12h00

Mercredi et dimanche après-midi fermé

## Pascal CAMPIGOTTO



Case postale

1025 ST-SULPICE

Tél. 021 691 07 77

Natel: 079 637 65 39

**jfr** *immobilier Sàrl*

Rue du Centre 25  
1025 SAINT-SULPICE  
Tél. 021 695 05 05  
www.jfr.ch

**Vente - Courtage  
Expertises immobilières**



COLLEGE  
**CHAMPITTET**  
FONDÉ EN 1903



## Une école de vie

- Programme bilingue (français et anglais)
- Baccalauréat international (IB)
- Maturité suisse bilingue
- Baccalauréat français
- Internat

Collège Champittet | 1009 Pully-Lausanne  
Tél : +41 21 721 05 05

[info@champittet.ch](mailto:info@champittet.ch) | [www.champittet.ch](http://www.champittet.ch)

## G. + B. ARIBOT

**PHARMACIE DE LA CERISAIE**

M. et Mme ARIBOT-Detorrenté, pharmaciens  
Route de la Maladière 12  
1022 CHAVANNES-PRÈS-RENEUS

- exécution d'ordonnances
- livraisons à domicile
- service de garde avec les officines de Renens
- ouvert tous les jours de la semaine du lundi au vendredi: 8 h -12 h 15, 14 h -18 h 45
- le samedi: 8 h -12 h 15, 14 h -17 h

Tél. 021 691 94 74

## PROMOTION PERMANENTE



**OLIVER FASHION STORE**

— **OUTLET** —

Nos plus  
grandes marques  
de prêt-à-porter  
à prix réduits!

**OLIVER FASHION STORE**

Rte Cantonale 105 St-Sulpice

**021 697 6400**

## Schmidt

### Frères S.A.

**Installations sanitaires**

Maîtrise fédérale  
Concessionnaires Eau et Gaz  
Maison fondée en 1909

**Service d'entretien  
Rénovations d'immeubles  
Chauffages centraux**  
Prilly/Saint-Sulpice  
Tél. 021 624 83 35

**20 ans TOLERIE E. BEDAY S4**  
1987-2007 ET CONSTRUCTIONS METALLIQUES  
INDUSTRIE • BÂTIMENT • DÉCORATION

Le juste milieu

**Coupe  
Découpe laser  
Poinçonnage  
Pliage • Roulage**

**Toutes constructions  
acier-inox-alu**

Chemin de la Colice 34 • 1023 CRISSIER  
tél 021 632 81 40 • fax 021 632 81 45  
[info@beday.ch](mailto:info@beday.ch) • [www.beday.ch](http://www.beday.ch)



ROUTE DE ROMANEL 13  
1121 BREMBLENS S/MORGES  
TEL: 021 691 68 52  
FAX: 021 691 68 58

CREATION DALLAGE PLANTES ENTRETIEN  
ARROSAGES ELAGAGE ABATTAGE



# SAINT-SULPICE-SPORTS FC

En cette fin de pause hivernale (mais les entraînements ont eu lieu dans la salle de gym des Pâquis), nous avons envie de vous présenter en détail le FC St-Sulpice.

Sur les deux terrains de foot, très bien entretenus par le service de la voirie de la commune, ce sont quatre équipes d'actifs (dont une équipe féminine), 7 équipes juniors (dont une équipe féminine) et une école de football qui s'entraînent et jouent. Ce sont donc, sans les enfants de l'école de foot, plus de 200 joueuses et joueurs qui proviennent de Saint-Sulpice et des communes environnantes.

150 joueuses et joueurs sont des juniors de Saint-Sulpice et des environs. Qu'ils habitent Saint-Sulpice ou une commune proche (nous ne limitons pas l'accès aux seuls Serpeliou), c'est une belle jeunesse qui privilégie sa santé, son bien-être moral et les contacts dans un environnement sain. Le football n'est pas seulement un jeu, mais une école de vie où l'on apprend à former une équipe, à partager les victoires et les défaites, à gagner en collaborant tous ensemble. C'est une «lapalisade» de dire que même le meilleur des footballeurs ne peut gagner un match tout seul.

Quel plus beau spectacle que de voir une fillette de cinq ans marquer un but et partager sa joie avec ses copains/copines? Et un footballeur consoler le gardien qui doit aller chercher le ballon au fond des filets? J'ai envie de citer Albert Camus «tout ce que je sais de l'homme, c'est au foot que je le dois».

Pour nos jeunes joueurs dès 5 ans et demi, l'école de foot a lieu tous les mercredis de 17h30 à 18h45, merci de me contacter au préalable pour les inscriptions.

Pour encadrer tous ces joueuses et joueurs, le FC St-Sulpice recherche un intendant-bricoleur qui s'occuperait des installations dans le magnifique cadre du Laviau.

Un cantinier est également recherché pour exploiter la buvette lors de tous les matchs qui se déroulent à domicile (dédommagement accordé).

Si vous désirez vous investir dans une activité qui vous apprend à gérer un match, à vous imposer avec vos qualités, pourquoi ne pas vous former comme arbitre? Le FC St-Sulpice est à la recherche d'arbitres, jusqu'à 40 ans. Le F.C. vous offre la formation pour arbitrer et il n'est pas nécessaire de consacrer

tous ses dimanches, car il y a des matchs tous les jours de la semaine. Pour de plus amples renseignements, vous pouvez me contacter sur mon portable au numéro 079 478 63 84.

Nous profitons de l'occasion pour remercier nos principaux sponsors pour leur fidélité et leur soutien depuis de nombreuses années. Sans eux, le club ne pourrait tout simplement pas exister: l'entreprise Bourgoz Paysages et la commune de Saint-Sulpice.

Chers amis Serpeliou, nous vous disons à bientôt pour admirer un match et partager un agréable moment en toute amitié dans un cadre magnifique.

Christian Solliard

## COMPAGNONS SERPELIOUS – 7<sup>e</sup>

### Harley

A St-Sulpice il y a de plus en plus d'ados et, il y a aussi Harley, le York-ado-éternel. Tout en restant fidèle à son maître, il fausse compagnie, rode, décroche et, tôt ou tard, retourne au bercail. D'ailleurs, la police de St-Sulpice a fini par s'habituer de voir une touffe argentée filer.

Harley a des affinités avec James Dean pour la vitesse et avec Brigitte Bardot pour les Harley-Davidson. C'est le York-motard-invétééré. Il prend des virages en Harley-Davidson, en BMW, ou Goldwing. Mais, il lui arrive aussi de frimer assis à côté de son chauffeur dans sa Ferrari, ou la Mercedes.

Malgré tout ses excès, Harley est un bon Serpeliou qui sait montrer l'exemple en roulant de temps en temps dans sa Smart.

Denyse Le Blanc



## 8 POLICE OUEST LAUSANNOIS

### La POL affiche ses campagnes de prévention 2012

En automne et en hiver, la lutte contre les cambriolages. Au printemps et en été, l'abandon des déchets et les vols dans les lieux publics. En août, la rentrée scolaire. En fin d'année, l'alcool au volant. Ponctuellement, tout au long de l'année, la tenue de stands et des actions sur le terrain.

Depuis sa création en 2008, la POL accorde une part importante de son activité au domaine de la prévention. Afin de renforcer la coordination avec ses partenaires, la POL affiche ses intentions et ses prévisions de campagnes en 2012. Cela doit permettre d'améliorer la vision globale des actions prévues sur le terrain.

Cambriolages, déchets, vols, circulation routière, autant de sujets et d'activités liées à des périodes précisément identifiées dans l'année. Elles démontrent l'activité étendue des spécialistes de la prévention dans l'Ouest lausannois.

Elles sont aussi la preuve d'une collaboration existante puisque la POL s'associe à de nombreuses actions menées au niveau régional, cantonal et national.

#### Une affiche. Une vision globale.

Pour que les actions de la subdivision Prévention soient perceptibles dans leur ensemble,

une affiche de format mondial sera visible dans tous les postes de ville de l'Ouest lausannois (peut être consultée sur notre site internet).

Elle servira de base aux actions menées par les spécialistes de la prévention. Leur travail s'inscrivant dans l'actualité du terrain, cette liste n'est pas exhaustive et sera complétée tout au long de l'année.

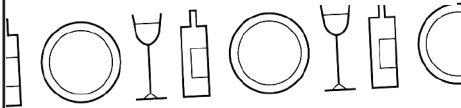
La POL s'est investie dans la création de campagnes et de produits dérivés pour accompagner le discours préventif. Qu'il s'agisse de la distribution de grattoirs lors de la campagne pour le dégivrage des vitres ou celle de bouteilles d'eau lors de fêtes de promotion, le constat est clair: les contacts avec la population sont facilités lorsque les policiers sont actifs et vont au devant des attentes des gens.

Ces campagnes permettent pour le public de voir les policiers dans un autre rôle que celui d'agents répressifs et, pour ces derniers, elles donnent l'occasion de nouer un contact qui peut s'avérer porteur lors d'interventions.

Cet agenda des campagnes de prévention 2012 s'inscrit dans l'approche et la volonté de dialoguer avec la population, dans le but de prévenir les difficultés auxquelles peuvent conduire certains comportements.

# SANTA POLENTA

Vins, produits italiens et tessinois  
Réceptions et plats cuisinés



CECILIA DONATI CRAUSAZ  
PLACE SAINT-LOUIS 5  
1110 MORGES  
TEL. : 00 41 21 802 18 38  
FAX : 00 41 21 802 18 38  
www.santapolenta.ch  
santapolenta@bluewin.ch



## au petit port Nos spécialités

Nous vous proposons pour Fr. 25.-

### Le mercredi soir

Cuisses de grenouille aux fines herbes  
et riz sauvage

### Le jeudi soir

Moules marinières frites

### Le vendredi soir

Gambas à l'ail flambées au Pastis  
et riz basmati

### Et tous les jours :

Langue de bœuf sauce câpres,  
tripes à la milanaise

et

notre menu du jour à Fr. 22.-

**Et toujours  
nos délicieux filets de perche  
et la Demoiselle du Léman**

Tous ces mets sont accompagnés d'une salade

Réservez recommandée

Les Pierrettes - 1025 St-Sulpice - Tél. 021 691 95 05

Fermé le dimanche soir,  
lundi et mardi dès le 1<sup>er</sup> novembre.

**Fermeture annuelle  
du 18 décembre au 17 février 2012 inclus**

# E-GESTION

UNE VISION D'ENSEMBLE



...UN CENTRE DE COMPETENCES

Services fiduciaires  
Fiscalité et successions  
Planification financière  
Conseil en assurances  
Conseil d'entreprise

E-Gestion Léman SA, CH - 1025 St-Sulpice,  
+41 21 694 00 00, leman@e-gestion.ch

# PHARMACIE SUN STORE

- ✦ MORGES, bât. de La Poste
- ✦ MORGES, angle r. Centrale-Couvaloup
- ✦ MORGES, MM Pont-Neuf
- ✦ ROMANEL/LAUSANNE, Centre MMM
- ✦ CRISSIER, MMM Centre commercial
- ✦ RENENS, MM Métropole, av. 14 avril
- ✦ ECUBLENS, Centre du Croset (Poste)
- ✦ ECUBLENS, M La Citadelle

- LAUSANNE:**
- ✦ place Saint-François 12
  - ✦ MM Les Bergières
  - ✦ MMM Métropole
  - ✦ pl. St-François, La Poste
  - ✦ rue du Gd-Pont 18
  - ✦ place Bel-Air
  - ✦ Riponne-Haldimand 1



10% de rabais toute  
l'année avec la carte  
**AVANTAGES VIP**  
selon conditions  
générales

## Pas de taxe

Sur tous les médicaments délivrés sur ordonnance

Validation médicaments 0.- (au lieu de 4.30)

Validation traitements 0.- (au lieu de 3.25)

Pas de forfait de substitution générique

Privilege  
PARFUMERIE

## 3 PHARMACIES À VOTRE SERVICE

Pas de surtaxe d'urgence 0.-  
(au lieu de 17.30)

## 7 Ouvert 7

365 jours par an

✦ Centre Malley Lumières de 8h à 22h  
Dim. et jours fériés de 9h30 à 19h  
1008 PRILLY-LAUSANNE Tél. 021 661 11 71 🏠

✦ Gare CFF Lausanne de 7h à 23h  
A la Gare, Quai 1  
1003 LAUSANNE Tél. 021 324 20 20 🏠

✦ Gare CFF Genève-Aéroport  
de 8h à 21h  
1215 GENÈVE Tél. 022 798 58 55 🏠



## Taxi la Côte

0800 207 207

24 h / 7 jours

### Service de taxi

Limousine haute gamme

Courses d'enfants, mariage

Transport des commissions

www.taxilacote.ch



Taxi officiel de St-Sulpice

0800 207 207

info@taxilacote.ch

Commandez votre carte de fidélité  
(10% de rabais sur toutes les courses)  
auprès de votre chauffeur de taxi.



Transports et groupage  
Bennes de 1 à 40 m<sup>3</sup>  
Service de voirie



# PAROISSE RÉFORMÉE

## Assemblée générale de l'Association du Foyer paroissial

**Judi 16 février 2012 à la grande salle du Foyer, chemin des Pâquis 13, Saint-Sulpice**

Le jeudi 16 février 2012, nous vous convions à une conférence passionnante avec Monsieur Karl Reber, professeur à l'Institut d'archéologie et des sciences de l'Antiquité de l'Université de Lausanne.

Il nous entretiendra de: 50 ANS DE FOUILLES SUISSES EN GRECE. Cette conférence nous emmènera à Erétrie sur l'île d'Eubée en Grèce, explorée par des archéologues suisses. Nous y découvrirons une ville antique avec des fortifications, des temples, des théâtres, des gymnases, des bâtiments publics et des maisons privées, dont une villa qui est ornée des plus belles mosaïques trouvées jusqu'ici en Grèce. Rendez-vous à 20h au Foyer paroissial des Pâquis à Saint-Sulpice. La conférence sera précédée par l'assemblée de l'association et suivie par le verre de l'amitié. Une soirée riche et intéressante, à ne manquer sous aucun prétexte. Venez nombreux!

### Cultes en famille:

Dès le mois de février, nous allons (re)découvrir le culte, en le vivant tous ensemble: enfants, adolescents, parents et paroissiens.

Une chaleureuse bienvenue à toutes les familles chaque premier dimanche du mois à

10h dans vos Eglises à Ecublens les 5 février, 4 mars, 1<sup>er</sup> avril, 6 mai, 3 juin et 1<sup>er</sup> juillet et à Saint-Sulpice, les 5 août, 2 septembre, 7 octobre, 4 novembre et 2 décembre.

Il y aura une garderie pendant ces cultes pour les tout-petits.

Le conseil de paroisse, ainsi que vos ministres Vincent Guyaz et Natasha de Félice se réjouissent de cette nouvelle expérience inter-générationnelle.

Bien diaconalement vôtre

Natasha de Félice



**Appel à tous les Serpelious artisans et autres formes d'expression artistique amateurs ou confirmés**



La Société de Développement vous invite à participer à une exposition printanière à l'Espace 52 – 1025 St-Sulpice **du jeudi 8 au dimanche 18 mars 2012.**

Merci de vous inscrire avant le vendredi 17 février:

- par e-mail: tchaikachm@yahoo.fr
- par mobile ou sms: 079 430 03 80 (Anne-Marie Barraud)
- par courrier: Société de développement, avenue du Léman 3, 1025 St-Sulpice, VD

Le comité d'organisation de l'exposition: Anne-Marie Barraud et Maya Schneider

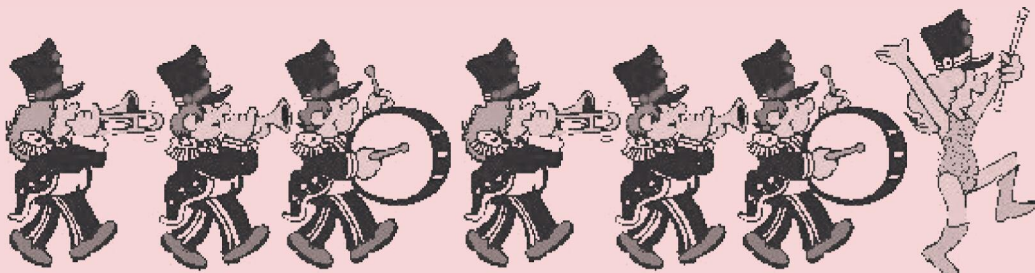
PS: La 2<sup>e</sup> exposition des artistes peintres et sculpteurs Serpelious aura lieu fin septembre 2012.

## CARNAVAL DE ST-SULPICE 2012

Rejoignez-nous pour célébrer la fin de l'hiver le

**Samedi 24 mars 2012 dès 14h00**

Enfilez vos déguisements sans oublier les confettis...



...et venez nombreux pour brûler le bonhomme hiver

**Départ du cortège à la Place de la Fontaine**



Organisation: Le Comité de l'APE, avec l'aimable collaboration du Centre de Loisirs et de la Gym



## Appareils Ménagers S.A.

Ventes – Echanges  
Réparations

Ch. de la Venoge 7  
1025 Saint-Sulpice  
Tél. 021 691 10 74  
Fax 021 691 10 78

## TechLine

l'informatique à votre service

info@techline.ch www.techline.ch  
R. Pache 021 964 8307

• Réseaux  
• Installation  
• Vente matériel & logiciels  
• Dépannage, Maintenance  
Votre informatique vous fait  
tourner la tête? Contactez-nous!

**PISCINES - FITNESS S.A.**  
ROUTE DE ROMANEL 13, 1121 BREMBLENS-SUR-MORGES  
TÉL. 021 691 95 75

Construction de piscines  
Piscines accessoires

DEPOSITAIRE PRODUITS  
**BAYROL**  
LA SANTÉ DANS VOTRE PISCINE

Route industrielle des Corbes entre le garage Upel et le garage Arena Audi

## Ramassages officiels

|                     |                    |
|---------------------|--------------------|
| Mercredi 8 février  | Objets encombrants |
| Mercredi 15 février | Papier et carton   |
| Mercredi 7 mars     | Verre              |
| Mercredi 21 mars    | Papier et carton   |
| Mercredi 4 avril    | Objets encombrants |
| Mercredi 4 avril    | Verre              |

Le prochain «Serpeliou» paraîtra  
dès le 4 avril 2012 (N° 221)  
Délai pour la réception des textes:  
vendredi 9 mars 2012

### Parutions suivantes:

N° 222, dès le 6 juin 2012

(délai textes: 11 mai)

N° 223, dès le 5 septembre 2012

(délai textes: 10 août)

Notre compte: CCP 10-719-8

Adresse postale:

Journal Le Serpeliou,

case postale 105,

1025 Saint-Sulpice

Courriel: nicolerochat@msn.com

## DATES À RETENIR

|   |   |       |   |
|---|---|-------|---|
| Dimanche 12 février                                   | Foyer des Pâquis                            | 17.00 | Concert «musique à St. Sulpice»<br>(entrée libre – collecte)                                  |
| Mercredi 15 février                                   | Salle du Conseil<br>Rue du Centre 59        | 20.00 | Séance du Conseil d'établissement de l'EPS<br>de Chavannes et Saint-Sulpice                   |
| Jeudi 16 février                                      | Foyer des Pâquis                            | 20.00 | Assemblée générale de l'Association du Foyer<br>Paroissial, suivie d'une conférence (v. p 15) |
| Jeudi 23 février                                      | Salle du Conseil communal                   | 20.30 | Séance du conseil communal  |
| Du jeudi 8 au<br>Dimanche 18 mars<br>Dimanche 11 mars | Espace 52                                   |       | Exposition des artisans (org. SDD)<br>Elections du Grand Conseil et du Conseil d'Etat         |
| Dimanche 11 mars                                      | Eglise romane                               | 17.00 | Concert «musique à St. Sulpice»<br>(entrée libre – collecte)                                  |
| Samedi 24 mars  | Place de la Fontaine<br>(centre du village) | 14.00 | Départ du cortège du Carnaval (org. APE)  |
| Samedi 24 mars  | Foyer des Pâquis                            | 20.00 | Loto de l'Abbaye des Lacustres (portes: 19.00)  |
| Mardi 3 avril   | Complexe du Léman (1 <sup>er</sup> étage)   | 19.00 | Séance d'information Tennis Club  |

## DONATEURS

Nous remercions vivement toutes les personnes ci-dessous de leurs dons qui nous prouvent l'intérêt porté par nos lecteurs à leur journal local.

Mariette AGUET, Gaston ALBISSER, Berthy ALLEMANN, Catherine et Yves ALLEMANN, Eftimios ANDRIOTIS, Odette et Francis BALLMER, Danièle et Jean-Paul BARBEN, Claudine et Thomas BECK, Michel BELAZ, Françoise BERGIER, Amato BICHETTI, Arlette et Claude BIGNON, Frano BILIC, June et Urban BINZ, Jacqueline BLANC, Francine BOREL, Aude BUGNON, Maurice CASTELLA, Jean CAVALLI, Berit et Jean-Charles CEROTTINI, Olivier CHAPUIS, Gilles CHASSOT, Vasileios CHATZIMANIKATIS, André CIOCCA, Paul CLERC, Simone CORAY, Marguerite et Françoise CORBAZ, Gabrielle CUENDET, Françoise et Guy DE LA SELLE, Jacqueline et Pierre DEMAUREX, Marinette FIAUX, Helena et Hans FISCHER, André FLÜCKIGER, Alain FONTANELLAZ, Marcel FRESSINEAU, Arlette FRIKART, Paul GEHRING, Paul GENILLARD, Marguerite et Dominique GILLOT, Béatrice GISIN, Gabriel GOLAY, Jean-Daniel GRAF, Pierrette GROSJEAN, Jacqueline GUIGNARD, Arlette et Norbert GUIGNET, Christiane HAAB PACHE, Joseph HAWAWINI, Esther et Walter HOFSTETTER, Jacqueline et Jürg HUBER, Magdalena JUNGR, Rémy KAPPELER, Bernard KESSLER, Ismail KIRIMLI-KARAKAS, Jaap KLUVERS, Sylvia KRIEG, Suzanne et Gerhard KÜMMERLE, Ursula KUPFERSCHMID, Macej LAPINSKI, Pierre MARKWALDER, Senta MENEGALLI, Bertrand MERMINOD, Gabrielle et Bernard MEYLAN, Manfred MIEHLBRADT, Catherine MOLNAR, Françoise et Jean MUNDLER, Sonia et Carlo NAVIGO, Anne-Catherine NIDEGGER, Jenny NOVERRAZ, Edith et Gilbert PENSEYRES, Michel PETCH, Azari PLISSETSKI, Claude et Pierre-Alain PROBST, Georgette RAYNAL, Antoinette REYMOND, Laurent ROBERT, Tewes RUDIGER, Annette et Gérard SALZMANN, Janine SCHAUB, Emile SEMADENI, Thyra SÖDERSTRÖM, Catherine et Eric SÖDERSTRÖM, Liliane et Olivier SUBILIA, Michelle et Jacques UMIGLIA-MARENA, Martine et Michel VUFFREY, Patricia et Nicolas WEBER, Georges WEBER, Hans WENZEL, Paul WIRTH.



# SAMARITAINS

Section des Samaritains  
de Saint-Sulpice  
Case postale  
1025 Saint-Sulpice

## Prochains cours de sauveteur à St-Sulpice

### Dates à retenir:

- Les mercredis et jeudis 15, 16, 22 et 23 février de 19h30 à 22h00
- Le vendredi 16 mars de 17h45 à 22h00
- Le samedi 17 mars de 9h30 à 11h00 et de 13h00 à 17h00

Ces prochains cours sont valables pour le permis de conduire voiture (catégorie B) et de scooter (catégorie A1).

Pour vous inscrire: veuillez appeler le secrétariat cantonal au

# 0848 848 046

et demandez votre inscription pour le cours à St-Sulpice.

Micheline Meylan, présidente

## Prochains cours de BLS/AED

### Cours de réanimation cardio-pulmonaire et de défibrillation

- Le samedi 11 février de 9h00 à 12h00 et de 13h30 à 16h30
- Le lundi et mardi 5 et 6 mars de 19h00 à 22h00

Ces cours seront donnés par notre moniteur.

Pour les inscriptions s'adresser à:  
Madame Micheline Meylan, présidente,  
tél. 079 627 89 75